



JAARVERSLAG **2017**



INHOUD

Van het bestuur	3
Doel en taken	4
Resultaten	6
Beheer van het gebieds fonds Gooiermars	7
2017 in vogelvlucht	9
SKS en samenwerking met partners	10
Jaarcijfers 2017	12
Toelichting op beleid reserves en op beleggingsbeleid	14
Begroting 2018	15
Bestuur en organisatie	16
Kaart	18

COLOFON

Stichting Kostbaar Salland
Haereweg 4
8121 PJ OLST

Mail: info@kostbaarsalland.nl

Website: www.kostbaarsalland.nl

Foto's: Landschap Overijssel en aan SKS beschikbaar gestelde foto's

Opmaak: bureau Janse, Deventer

VAN HET BESTUUR

In 2017 is in de stand van zaken met betrekking tot groene diensten in Salland niet veel gewijzigd. Helaas kon er dit jaar geen begin gemaakt worden met een nieuwe regeling gericht op duurzaam beheer van landschapselementen. De provincie Overijssel heeft besloten dat er eerst een aantal pilots dienen te worden opgezet en uitgevoerd om nieuwe werkwijzen in de financiering te verkennen. De stichting Kostbaar Salland heeft zich aangemeld voor een pilot. In de loop van 2018 hopen we met de uitvoering te kunnen starten.

Dit jaar stond dus vooral in het teken van consolidatie. Door middel van eigen verklaringen van contractanten hebben we een update gekregen van de stand van beheer. Verschillende contractanten vroegen om nader advies over het uit te voeren beheer. Daar zijn we blij mee. Op basis van het rendement op ons vermogen, hebben we dit verslagjaar twee buurten uitgenodigd om plannen te maken voor een contract voor duurzaam beheer van landschapselementen in hun directe omgeving. Er is voortvarend gewerkt in Okkenbroek / Lettele en in Luttenberg aan inventarisaties en overleg over de op te stellen plannen. De gemeenten Deventer en Raalte werken volop mee. In 2018 zullen deze twee nieuwe buurtprojecten kunnen worden afgerond. In dit jaarverslag geven we u inzicht in onze werkzaamheden, resultaten en financiële situatie per 31 december 2017. Daarnaast geven we u een doorkijk naar 2018 en verder. Samen werken aan een mooi en waardevol Sallands landschap, dat blijkt ieder jaar belangrijker.

Het bestuur



DOEL EN TAKEN

Stichting Kostbaar Salland (SKS) werd op 25 september 2009 opgericht met als doel het stimuleren van de aanleg, het herstel en het onderhoud van het Sallandse landschap. Een landschap met tal van karakteristieke landschapselementen zoals houtwallen, meidoornheggen, solitaire bomen en boomgaarden. Aan het einde van elk jaar is het goed om de balans op te maken: wat is er gebeurd, waar staan we wat betreft de resultaten in relatie tot de opgave die er ligt.

WAARDEVOL LANDSCHAP

Het landschap van Salland is het resultaat van een eeuwenoude ontwikkeling. Om er enkele te noemen: de geologische en geomorfologische condities, het beheer van water en de realisatie van waterlopen en weteringen, de ontginning, het beheer en de ontwikkeling van natuurgebieden, de ontwikkelingen in de landbouw, de totstandkoming van fraaie landgoederen, de bouw van boerderijen en de veranderingen in de infrastructuur van verbindingswegen. In de loop van de jaren is de waardering voor en het belang van het kleinschalige landschap toegenomen. Salland heeft een eigen identiteit en maakt wonen, werken en recreëren in die streek tot iets van grote waarde.

Emotionele en ecologische waarde, maar zeker ook economische waarde. Denk alleen al aan het toenemende belang van het buitengebied voor bewoners in de dorpen, steden en op het platteland om te wandelen, te fietsen, te bewegen, tot rust te komen en voor toerisme en recreatie. Ook het belang van een aantrekkelijk landschap als vestigingsvoorwaarde voor tal van bedrijven in de dorpen en steden wordt steeds meer erkend. Niet in de laatste plaats blijft in het Sallandse landschap de landbouw een belangrijke



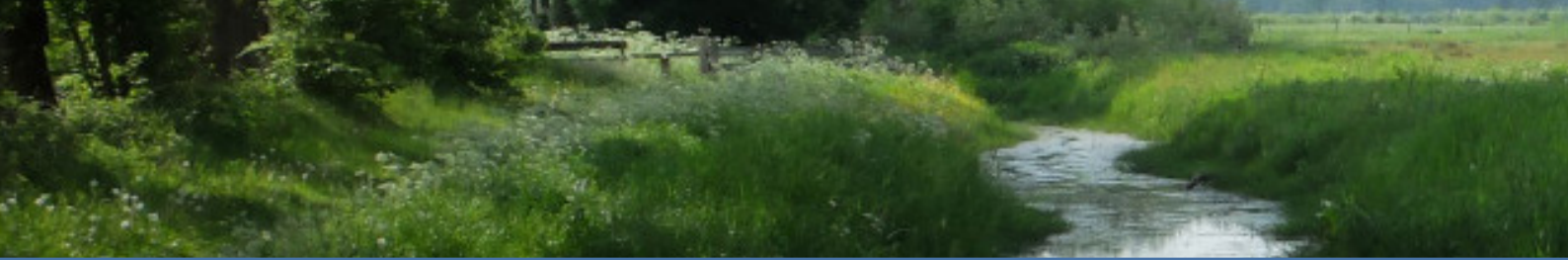
bron van inkomen. Het is de kunst voor de overheid en het bedrijfsleven om samen met de bewoners die hoge kwaliteit van het landschap met zijn verschillende waarden vast te houden en verder te ontwikkelen. Dat is een gezamenlijk belang. Het belang om een symbiose van verschillende functies duurzaam te verankeren: landschappelijke waarden, agrarisch gebruik, waterhuishouding, ontsluiting wegen en paden, gebruik door niet agrarische bedrijven, etc.

OPDRACHT EN RESULTAAT SKS TOT NU TOE MET BETREKKING TOT GROENE DIENSTEN

SKS heeft de specifieke taak om aanleg, herstel en beheer van landschapselementen te stimuleren en te helpen realiseren. Het werkgebied van de stichting omvat Salland, met de gemeenten Deventer, Olst-Wijhe en Raalte.

SKS beheert een fonds gericht op de vergoeding van een deel van de kosten van groene diensten. Groene diensten: eigenaren verlenen een groene dienst aan de samenleving door landschapselementen goed te onderhouden. Door contracten te sluiten met eigenaren van landschapselementen (agrariërs, landgoederen, burgers, instellingen) geven we invulling aan onze doelstelling. Beheercontracten zijn gesloten voor een periode van 21 jaar.

Kostbaar Salland heeft in de periode 2009- 2013 in totaal 236 contracten afgesloten met individuele deelnemers. Daarna volgde een nieuwe regeling, waarbij de provincie meer nadruk legde op de sociale component van de groene diensten en de inzet van eigen middelen (eigen bijdrage). Deze interim-regeling heeft tot en met 2015 geleid tot nog eens 23 individuele contracten en 2 buurtcontracten. Dit is in 2016 en 2017 onveranderd gebleven wegens het uitblijven van een nieuwe provinciale regeling.



RESULTATEN

PERIODE

Fase 1: 2009-2013

Fase 2: 2015

Totaal

AANLEG, HERSTEL EN BEHEER IN HA

205,78 ha

52,67 ha

258,45 ha (ca. 40% van de aanwezige
landschapselementen)

AANTAL CONTRACTEN / DEELNEMERS

236 individueel

23 individueel en 2 buurtcontracten met 15 (Elshof)
en 21 (Wesepe) deelnemers

295 eigenaren

VASTGELEGD BUDGET VOOR 21 JAAR UITVOERING

7,3 miljoen euro

1,6 miljoen euro (eigenaren betalen 15% zelf)

8,9 miljoen euro

Deze cijfers vertaald in landschapselementen betekenen beheer en onderhoud voor ruim 60 km houtwallen en -singels, 50 km lanen, 1800 knotbomen, 300 solitaire eiken, etc.

SKS doet dit werk niet alleen: bij de uitvoering wordt de stichting terzijde gestaan door de Stichting Groene en Blauwe Diensten Overijssel (SGBDO). De SGBDO is een samenwerking tussen Landschap Overijssel en de NPO (koepel van agrarische natuurverenigingen).



BEHEER VAN HET GEBIEDSFONDS GOOIERMARS

Oostelijk van Deventer aan de stadsrand heeft de afgelopen jaren een gebiedsontwikkeling plaats gevonden: de Gooiermars. De verkaveling van landbouwbedrijven is verbeterd, er is nieuwe natuur gerealiseerd, het landschap is versterkt, waterberging en natuurvriendelijke oevers zijn gerealiseerd evenals wandelpaden. Diverse landschapselementen (houtwallen, lanen) zijn onder contract gebracht als Groen Blauwe Dienst bij Kostbaar Salland.

Om een langjarige zekerheid voor dit beheer te realiseren is door de gebiedspartners besloten dat er een beheerfonds natuurbeheer Gooiermars wordt ingesteld, waaruit minimaal 30 jaar dat beheer kan worden betaald. Het college van GS heeft hiertoe in oktober 2013 besloten.

Dit fonds voor de Gooiermars wordt sinds 2015 beheerd door de stichting Kostbaar Salland voor de gemeente Deventer. De Stichting Kostbaar Salland ontvangt voor deze dienstverlening een kleine vergoeding.



2017 IN VOGELVLUCHT

Het verslagjaar was vooral een jaar van consolidatie. Helaas bleek het niet mogelijk nieuwe contracten met eigenaren op te stellen. Een nieuwe provinciale regeling is nog niet beschikbaar.

De provincie heeft in de nieuwe Natuurvisie voor Overijssel wel het belang van de landschapselementen benadrukt. Ook staat de noodzaak van goed en duurzaam beheer niet ter discussie. Maar wel blijft de vraag wie dat gaat betalen. De provincie is op zoek naar nieuwe werkwijzen in de financiering van het landschapsbeheer. Samen met de partners in Samen Werkt Beter is een traject gestart om een nieuwe aanpak te verkennen door middel van pilots in Overijssel. De drie gemeenten Deventer, Raalte en Olst-Wijhe hebben samen met de stichting Kostbaar Salland deze regio aangemeld als pilotgebied. Met onze partners in de Salland Deal hebben we daarvoor voorbereidingen getroffen en plannen gemaakt. We hopen dat in 2018 de pilot Salland tot uitvoering kan komen.

Door middel van eigen verklaringen hebben we een deel van de contractanten weer gevraagd naar de stand van zaken met het beheer. Elke twee jaar worden contractanten benaderd. Dat levert niet alleen een goed beeld op van de actuele situatie. Ook komen er vragen binnen om nader advies of blijken mutaties in het contract noodzakelijk door bijvoorbeeld verkoop en vererving. Aldus hebben we een extra instrument om te borgen dat de beheeradministratie up to date is.

In de loop van 2017 is een nieuwe website de lucht ingegaan. Daardoor sluiten we beter aan bij de vele mogelijkheden die smartphones, tablets en computers bieden in de interne en externe communicatie.



SKS EN SAMENWERKING MET PARTNERS

OVERHEDEN

De stichting onderhoudt intensief contact met de drie gemeenten. Naast ambtelijk overleg wordt eens per jaar met de portefeuillehouders van de gemeente gesproken.

BETROKKEN STREEKINSTELLINGEN

Kostbaar Salland hecht grote waarde aan een goede samenwerking met andere in Salland actieve organisaties. Uiteraard zijn dat Landschap Overijssel en IJssellandschap. Verder kunnen genoemd worden stichting IJsselboomgaarden, stichting IJsselhoeven, stichting Sallands Erfgoed, ANV-Salland, Landschap Overijssel, Salland Marketing, IVN-afdelingen Deventer, Olst-Wijhe en Raalte.

SALLAND DEAL

Met LTO Salland, Agrarische Natuurvereniging Groen Salland, Pachtvereniging Deventer e.o., Waterschap Groot Salland, IJssellandschap, gemeenten Deventer, Raalte en Olst-Wijhe, vormt Kostbaar Salland samen de 'Salland Deal'. In het bidbook van de Salland Deal "Samen sterk in landbouw, water, natuur en landschap" (november 2014) is het belang van een duurzaam landschapsbeheer integraal



opgenomen. Gezamenlijk werken we aan de gedeelde waarden voor landbouw, natuur, water en landschap. Met de gebundelde krachten zorgen we voor een gezamenlijk en duidelijk geluid in de politieke arena. De Salland Deal heeft actief voorbereidingen getroffen en plannen gemaakt in 2017 om te participeren in de mogelijkheid van een pilot. Een pilot, op verzoek van de provincie, gericht op nieuwe financieringsvormen en organisatie van draagvlak voor landschapsbeheer. Er is een werkgroep actief geweest onder voorzitterschap van Kostbaar Salland, met daarin vertegenwoordigers van de drie gemeenten, Landschap Overijssel, IJssellandschap, LTO-Salland en de Agrarische Natuurvereniging Groen Salland. De werkgroep heeft een plan van aanpak opgesteld. We hopen en verwachten dat dit plan in 2018 kan worden uitgevoerd.

RABO BANK

Mede door de langdurende periode van zeer lage rentes, heeft de Rabobank besloten de streekrekening Salland op te heffen. Het bleek sinds de start in 2013 te weinig rendement op te brengen. Helaas. Van de zijde van de bank kreeg de stichting Kostbaar Salland in 2017 een genereuze bijdrage ter ondersteuning van ons goede doel.

JAARCIJFERS 2017

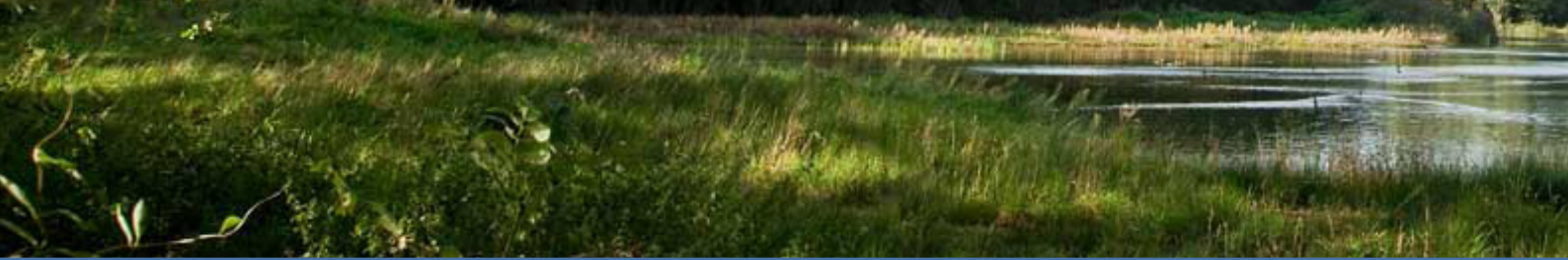
GECOMPRIMEERDE JAARREKENING KOSTBAAR SALLAND 2017

BALANS PER 31 DECEMBER 2017

ACTIVA	31-12-2017	31-12-2016
	€	€
Vorderingen	152.588	190.756
Liquide middelen	7.320.455	7.562.912
Totaal	7.473.043	7.753.668
PASSIVA		
<u>Reserves</u>		
<i>Bestemmingsreserves</i>		
• Streekrekening	9.463	9.286
• Interimregeling GBD 2015	225.000	225.000
<i>Continuïteitsreserve</i>	383.727	230.164
<u>Fondsen</u>		
• Vooruit ontvangen bedragen	412.469	415.537
• Contractverplichtingen	6.083.195	6.423.797
<u>Kortlopende schulden</u>		
• Contractverplichtingen	346.908	420.999
• Overige schulden	12.281	28.885
Totaal	7.473.043	7.753.668

STAAT VAN BATEN EN LASTEN OVER 2017

	2017	Begroting 2017	2016
	€	€	€
BATEN			
Vrijval uit fondsbijdragen	415.836	514.514	560.757
Giften en baten uit fondsenwerving	177	0	1.166
Rentebaten en baten uit beleggingen	152.063	138.000	159.096
Overige baten	1.500	1.500	1.500
Totaal	569.576	654.014	722.519
LASTEN			
Lasten besteed aan doelstelling	-406.270	-507.514	-551.801
<u>Overige lasten</u>			
Kosten beheer en administratie	-9.566	-7.000	-8.956
Saldo van baten en lasten	153.740	139.500	161.762
Resultaatbestemming			
Bestemmingsreserve Streekrekening	177		1.156
Bestemmingsreserve Interimregeling 2015	-		225.000
Continuïteitsreserve	153.563		-64.394
Totaal	153.740		161.762



Toelichting op beleid reserves en op beleggingsbeleid

BELEID RESERVES:

de stichting heeft in de samenwerkingsovereenkomst met de gemeenten, gewijzigd per 27 mei 2014, vastgelegd dat een reserve kan worden aangehouden van maximaal 0,5 miljoen euro ter dekking van risico's zoals inflatie en onvoorziene uitgaven van de stichting Kostbaar Salland. Het te maken rendement van de stichting wordt aangewend ter realisatie van de doelstellingen van de stichting.

BELEGGINGSBELEID SKS:

SKS belegt niet in aandelen en/of in obligaties. De stichting deponereert haar gelden overeenkomstig de met de samenwerkingspartners gemaakte afspraak bij een bank die voldoet aan de wet FIDO en de regeling RUDDO. Op dit moment is dat de Rabobank Salland. De beschikbare financiële middelen zijn ondergebracht op rekening-courant, en in rentedragende deposito's.



BEGROTING 2018

BATEN

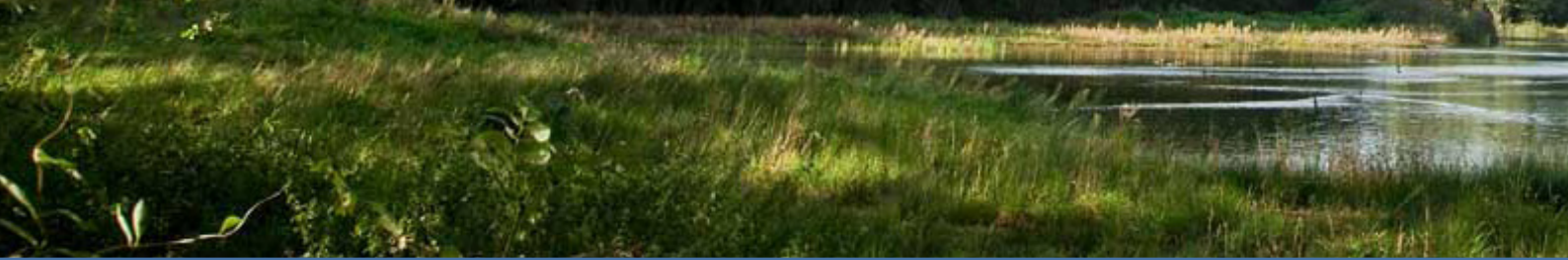
	€
Vrijval uit fondsbijdragen (ter dekking van contractverplichtingen)	377.333
Vrijval uit fondsbijdragen (ter dekking van organisatiekosten)	41.850
Rentebaten en baten uit beleggingen	139.900
Giften en baten uit fondsenwerving	0
Vergoeding beheerfonds Gooiermars	1.500
Totaal baten	560.583

LASTEN

Contractkosten	377.333
Uitvoeringskosten eigen organisatie	46.350
Kosten beheer en administratie	9.500
Totaal lasten	433.183

RESULTAAT

127.400



BESTUUR EN ORGANISATIE

Kostbaar Salland heeft als rechtspersoon de stichtingsvorm. Stichting Kostbaar Salland is gevestigd te Olst. De bestuurssamenstelling was eind 2017 als volgt:

- mw. A. (Annemiek) Haven (voorzitter)
- dhr. G.J. (Gerard) Jutten (vice-voorzitter)
- dhr. R. (René) Nijmeijer (secretaris)
- dhr. J. (Jan) van Oudenaarden (penningmeester)
- mw. P. (Polle) Marschalk (lid)

De stichting heeft geen medewerkers in dienst.

EVALUATIE SAMENWERKING SGBDO

In 2017 vond de jaarlijkse evaluatie plaats van onze samenwerking met de SGBDO. Nieuwe afspraken zijn vastgelegd over het voeren van de beheeradministratie van Kostbaar Salland en over advieswerkzaamheden. Daarnaast is de werkwijze besproken rondom de jaarlijks gewenste controle- en stimuleringswerkzaamheden die SGBDO kan uitvoeren voor Kostbaar Salland. Besturen van beide organisaties spreken jaarlijks met elkaar over de actuele ontwikkelingen en over de uitvoering van de werkzaamheden.



BIJLAGEN

Overzicht gerealiseerde hectares 2009-2016

In hectares	Deventer	Raalte	Olst-Wijhe	Salland
Doelstelling				
aangepaste afspraak pMJP	130	45	20	195
gerealiseerd tot en met 2015	140,4	64,81	53,24	258,45
gerealiseerd in 2014-2015	2,27	18,38	32,02	52,67
gerealiseerd t/m 2013	138,13	46,43	21,22	205,78
gerealiseerd t/m 2012	77,18	35,96	19,37	132,51
gerealiseerd t/m 2011	57,19	19,3	8,37	84,86
gerealiseerd in 2009/2010	10,18	11,45	3,34	24,97

Bron: cijfers SGBDO

GROENE EN BLAUWE DIENSTEN KOSTBAAR SALLAND | OVERZICHT

