

Kostbaar Salland

Groene diensten in het landschap



Opdrachtgever:

Gemeente Deventer
Mevrouw J Looijenga
Postbus 5000
7400 GC DEVENTER

Opdrachtnemer:

Eelerwoude
Mossendamsdwarsweg 3
7472 DB GOOR
Postbus 53, 7470 AB GOOR
T (0547) 26 35 15
F (0547) 26 37 77
E info@eelerwoude.nl
www.eelerwoude.nl

Opgesteld door:

M. Wijstma
B. Velthuis

Datum:

09-03-2009

Project nr.:

3260





INHOUDSOPGAVE

1. INLEIDING	2
2. WAT IS ER NU?	3
3. DE BEHOEFTE AAN GROENE DIENSTEN: WAT WILLEN WE WAAR?.....	4
4. DIENSTENBUNDEL	7
5. FINANCIEN	8
6 FONDS.....	10

BIJLAGE 1 BEGROTING 100 % SCENARIO

BIJLAGE 2 DIENSTENBUNDEL

BIJLAGE 3 ORGANOGRAM GROENE DIENSTEN SALLAND

BIJLAGE 4 LANDSCHAPSTYPERING

BIJLAGE 5 MOGELIJK SCENARIO FONDSUITPUTTING

Voorwoord

Hoe (her)kennen we Salland? Aan de linten van laanbomen langs de Sallandse wegen; aan de open ruimtes met wijde horizon geaccentueerd door de grienden en hakhoutbossen en hier en daar een rijtje knotwilgen; aan de beslotenheid van landerijen te midden van grotere boscomplexen; aan de houtwallen of singels; aan de landgoederen met hun karakteristieke lanen en aangelegde parken, tuinen, bossen, wel of niet voorzien van een landhuis; aan de weteringen; aan de boerderijen met hun erven; aan karakteristieke dorpen, buurtschappen, steden of is het toch die slingerende winterdijk en de prachtige IJssel met haar uiterwaarden? Salland is heerlijk divers met de beslotenheid in het zuiden en openheid in het noorden, het IJssel - landschap in het westen en de heuvelrug in het oosten. En bovenal bestaat Salland uit ons, wij die in familie, gemeenschap, werk en vereniging het hart van Salland vormen.

Wij wonen, werken en re-creëren in Salland en laten ons mooie gebied graag ontdekken door gasten. Voor ons is het een kostbaar landschap dat Salland identiteit en historie verschaft, dat rust geeft, een mooi uitzicht, een goede ondergrond voor ons als fietser, ruiter of wandelaar. En niet te vergeten is onze omgeving de woonplaats voor plant en dier. Een kostbaar landschap dat voorts het architectonisch decor is voor dorp, stad, streek en woonhuis en per slot van rekening een belangrijke bron van schone lucht en water.

Dit kostbare landschap is ook kostbaar in de zin dat beheer en onderhoud nodig is dat in de meeste gevallen door boeren, landgoedeigenaren en andere eigenaren en gebruikers wordt verzorgd. Laanbomen vergen verzorging, heggen moeten geknipt, poelen opgeschoond, solitaire bomen uitgerasterd en openbare landgoedparken vragen hovenierswerk. Alhoewel het kostbare landschap een zeer belangrijke maatschappelijke rol vervult wordt het kostbare onderhoud niet of slechts mondjesmaat betaald door ons als bewoners en genietters. Het landelijk gebied lijkt "gratis en voor niets" aangeboden te worden aan de bewoners en bezoekers van Salland. De landschappelijke, natuurlijke en cultuurhistorische beplantingen zijn ontstaan vanuit een duidelijke economische functie die zichzelf vroeger bedroop. De tijd is echter voorbij dat de heg diende als veekering. Als we de karakteristieke dragers van het kostbare Sallandse landschap willen behouden is een faire en adequate financiering voor het beheer en onderhoud essentieel!

In het project Kostbaar Salland hebben we als IJssellandschap en de gemeenten Deventer, Raalte en Olst-Wijhe met hulp van de provincie Overijssel het initiatief genomen om het fonds "Kostbaar Salland" op te richten. Door middel van dit fonds kunnen we een structurele en adequate financiering garanderen voor kwalitatief hoogwaardig beheer van het landschap. De basisgedachte is dat onderhoud te beschouwen is als een "groene dienst" aan de samenleving. In de keuze van de karakteristieke landschapselementen zijn we uitgegaan van het LandschapsOntwikkelingsPlan Salland en zijn de meest karakteristieke elementen als "ambassadeurs van het Sallandse landschap" betiteld. Door dit fonds wordt een krachtige impuls gegeven aan de uitvoering van het LOP.

Het fonds is een zeer goede start, maar we zijn er nog niet. Er gaapt nog een gat tussen benodigd en beschikbaar budget. Het fondsbestuur zal dan ook als extra opdracht meekrijgen om aanvullende financiering te zoeken. Als projectgroep willen we deze start bijzonder bij u aanbevelen. Het fonds maakt waar dat we ons kostbaar Salland met onze private en publieke middelen fair en duurzaam kunnen onderhouden!

Namens de projectgroep
J.T. Starckenburg

1. INLEIDING

1.1 Aanleiding

De Provincie Overijssel heeft recentelijk het beleidskader Groene en Blauwe Diensten vastgesteld waarin zij aangeeft onder welke voorwaarden zij bereid is groene diensten te cofinancieren. Voor Salland is recentelijk het Landschap Ontwikkelingsplan (LOP) vastgesteld. Het ontbreekt echter nog aan een systeem en organisatiestructuur om bewoners in Salland marktconform te belonen voor het in standhouden van het landschap. Groene diensten vormen een middel om de particulieren in het buitengebied te betrekken bij het behoud van landschapselementen en hen een financiële vergoeding te verstrekken voor geleverde diensten.

De gemeente Deventer en de Stichting IJssellandschap hebben met de gemeenten Olst-wijhe en Raalte het initiatief genomen om een systeem op te zetten om de duurzame instandhouding van het Sallandse landschap te regelen. Het publiek-private initiatief levert met de hulp van het geld uit het beleidskader Groene en Blauwe Diensten van de provincie een structureel fonds voor de uitvoering van het Landschapontwikkelingsplan (LOP).

1.2 Doelstelling

De doelstelling is de ontwikkeling en duurzame instandhouding van een mooi Salland. Om dit te bereiken dient een systematiek ontwikkeld te worden van groene diensten.

Het rapport bestaat uit de volgende onderdelen:

- **Eindbeeld: wat willen we bereiken?** Op basis van het LOP is bepaald welke diensten we waar willen realiseren;
- **Dienstenbundel: Hoe gaan we dit eindbeeld bereiken?** Per dienst (element) zijn de prestaties en de randvoorwaarden voor de vergoeding bepaald;

- **Wat kost het en hoe gaan we het financieren?** Opzet van het fonds “Kostbaar Salland” en de werking ervan.

1.3 Leeswijzer

In hoofdstuk 2 is op basis van bestaande gegevens, weergegeven welke landschapselementen momenteel aanwezig zijn in Salland. In hoofdstuk 3 is het wensbeeld weergegeven, inclusief een begroting van de benodigde middelen. In hoofdstuk 4 zijn de financiële behoefte en middelen weergegeven. Hoofdstuk 5 geeft de dienstenbundel weer. Hoofdstuk 6 geeft de opzet voor het op te zetten fonds en hoofdstuk 7 de opzet voor de projectorganisatie.



2. WAT IS ER NU?

In 2005 heeft Landschap Overijssel samen met Eelerwoude in opdracht van de Provincie Overijssel onderzoek gedaan naar het totale aanbod van Groene en Blauwe Diensten in Overijssel (Uitgerekend Groene en Blauwe Diensten, grondslag voor budget bepalende keuzen). In het onderzoek is gebruik gemaakt van de cijfers van Landschap Overijssel uit 1997 en aangevuld met nieuwe cijfers. Sinds 1997 zijn echter geen grootschalige inventarisaties uitgevoerd. De provinciale vegetatiekaart geeft wel een nieuwe inventarisatie maar dit is niet op het niveau van de typen landschapselementen. Voor controle van hoeveelheden is deze kaart wel gebruikt.

Om de cijfers van "Uitgerekend Groene en Blauwe Diensten" te kunnen gebruiken zijn de cijfers aangepast in overleg met Landschap Overijssel. Met de kennis van Landschap Overijssel van het gebied, enkele recente herstelprojecten en inventarisaties zijn de cijfers verfijnd.

Voor de gemeente Deventer zijn de cijfers vergeleken met de inventarisatiegegevens van Stichting IJssellandschap. In 2008 is een inventarisatie van groene landschapselementen in eigendom van Stichting IJssellandschap uitgevoerd. Deze inventarisatiegegevens, beperkt tot de gemeente Deventer, bevestigen de verwachting dat Stichting IJssellandschap meer dan gemiddeld houtwallen, lanen en bomenrijen heeft in Deventer.

Een en ander heeft geresulteerd in de cijfers in tabel 1. Door het ontbreken van een nauwkeurige inventarisatie, gedane aannames en extrapolaties moet rekening gehouden worden met een foutmarge van maximaal 25%. In het overzicht van de landschapselementen zijn alleen de landschapselementen die eigendom zijn van particulieren en dus in aanmerking komen voor subsidie vanuit groene en blauwe diensten, opgenomen

Tabel 1: Landschapselementen in Salland

	Deventer	Olst-Wijhe	Raalte	Totaal
Houtwal-singel	20	13	20	53 ha
Haag	10	43	8	61 km
Laan-bomenrij	17	20	15	52 km
Knotbomen	250	300	250	800 st
Bos < 5 ha	100	100	150	350 ha
Hakhoutgriend	2	10	15	27 ha
Heide < 5 ha	2	0	0	2 ha
Boomgaard	6	15	8	29 ha
Erfbeplanting	24	25	8	57 ha
Solitair	80	100	120	300 st
Boomgroep	25	20	25	7 st
Poel, ven water (< 5 ha)	160	50	70	280 st

(maximaal 25% afwijking)

3. DE BEHOEFTE AAN GROENE DIENSTEN: WAT WILLEN WE WAAR?

Het wensbeeld voor het landschap van Salland is beschreven in het Landschapsonwikkelingsplan (LOP) Salland. In het LOP is een gedragen visie op het landschap uitgewerkt in zowel wensen als concrete en uitvoerbare projecten. In het gekozen scenario "Salland Eigen" is gestuurd op structuurversterking van het landschap van binnenuit, behoud van streekeigenheid en het tegengaan van verloedering en verrommeling. De visie gaat uit van de kracht van de streek. Mensen nemen zelf verantwoordelijkheid voor de ontwikkeling van het gebied, maar een duidelijk kader is gewenst. Voor de invulling van de visie door de streek is een kader nodig. De basis hiervoor is een beschrijving van de karakteristieken van het landschap van Salland (in deelgebieden) en van bijzondere waarden die in het landschap aanwezig zijn. Voor de 7 in het LOP genoemde landschapstypen (zie bijlage 4: landschapstypering) en voor de landgoederen is dit door de landschapsdeskundigen van de deelnemende gemeenten en kenners uit het veld, vertaald in prioritair landschapselementen. Daar worden de Groene Diensten ingezet. In de diensten is onderscheid gemaakt in aanleg, herstel en beheer van de elementen. "Aanleg" bestaat uit de aanleg van nieuwe elementen. Van elke dienst is aangegeven of en waar dit element aangelegd kan worden en van de groene diensten gebruik gemaakt kan worden. "Herstel" van elementen bestaat uit het wegwerken van achterstallig onderhoud, het verbeteren of aanpassen van de landschapselementen. De dienst "Beheer" wordt in alle gevallen na aanleg of herstel van de landschapselementen afgesloten en kan worden afgesloten indien geen aanleg of herstel noodzakelijk is.

Het ambitieniveau van de verschillende diensten, is ingedeeld in 4 categorieën:

- § - : dienst heeft geen prioriteit of nvt.
- § 0 : dienst heeft lage prioriteit
- § + : dienst heeft prioriteit
- § ++ : dienst heeft hoge prioriteit

De eerst genoemde dienst in elk landschapstype betreft de "ambassadeur" van dat type landschap. Het vormt het kenmerkende beeld van dat landschapstype. Voor dit landschapselement wordt ingezet op aanleg, herstel en beheer.

De diensten kunnen zowel in de Ecologische Hoofdstructuur (EHS) als daar buiten worden toegepast. Verschillende regelingen, zoals Groene Diensten en Programma Beheer kunnen echter niet tegelijk worden ingezet. Indien het gaat om natuurterreinen waarvoor in het kader van de Provinciale Subsidieregeling Natuurbeheer (PSN) subsidie kan worden aangevraagd dan kan ook geen contract voor Groene Diensten worden afgesloten. Overigens denkt de Provincie Overijssel er aan om deze subsidiepotten te bundelen in Groene en Blauwe Diensten.

In onderstaande tabel is aangegeven welke Groene Diensten in aanmerking komen voor een bijdrage vanuit Kostbaar Salland.

In de dienstenbundel zijn de voorwaarden van de diensten beschreven (zie bijlage 2).

Tabel 2: Groene Diensten in Salland

Landschapstype	Groene Dienst	Visie LOP	Aanleg	Herstel	Beheer
Rivier en uiterwaarden	<u>Heggen/Hagen</u>	- Behouden en versterken agrarisch cultuurlandschap	++	++	++
	Knotbomen		0	+	++
	Poelen		0	+	+
	Steilranden	- Openheid	nvt	+	+
Oeverwallen	<u>Hoogstamboomgaarden</u>	- Versterken ruimtelijke structuur	++	++	++
	Heggen/Hagen		0	++	++
	Solitaire boom	- Verdichten	-	-	+

	Bomenrij Houtwallen/Singel Poelen	- Relatief kleinschalig	0 0 0	0 + 0	+ ++ ++
Kommenlandschap	<u>Griend</u> Houtwallen/Singel (hakhout) Solitaire boom (erf) Heggen/Hagen (erf) Hoogstamboomgaarden (erf) Knotbomen Poelen	- Behouden en versterken openheid - Afwisseling beslotenheid en openheid versterken (mengelgronden)	++ + - 0 0 0 0	++ ++ - + 0 0 0	++ ++ + ++ + ++ +
Dekzandruggen	<u>Houtwallen/Singel</u> Bomenrij/laan Zomen Solitaire boom Bos < 5 ha Heggen/hagen Steilranden Poelen	- Verdichten hogere delen -Landschappelijk inpassen erven	++ ++ ++ + 0 0 0 0	++ + + 0 ++ + + +	++ ++ ++ + ++ + + +
Weteringenlandschap	<u>Elzensingel</u> Knotbomen Bomenrij Heggen/Hagen Houtwallen/Singel (hakhout) Poelen Natuurvriendelijke oevers ism waterschap	- Behouden en versterken openheid - Natte bossen op landgoederen - Natuur langs weteringen	+ + - - - 0 +	+ 0 0 0 0 0 +	+ + + + + + +
Dekzandvlaktes	<u>Bomenrij/laan</u> Houtwallen/Singel Esranden Heggen/Hagen Solitaire boom Poelen Bos < 5 ha	-Versterken lanenstelsel -Versterken esranden	++ ++ 0 0 0 0 0	+ + ++ 0 0 0 0	++ + + + + + +
Dekzandlaagtes	<u>Houtwallen/Singel (hakhout)</u> Bomenrij Poelen Knotbomen Griend Geriefhoutbosje Heggen/hagen Solitaire boom Natuurvriendelijke oevers ism waterschap	- Behouden en versterken openheid - Versterken lanen - Erfbeplanting aanpassen (nat) - Natuurlijke oevers	+ + 0 0 0 0 0 0 +	+ 0 + + + 0 0 0 +	+ + + + + + + + +
Landgoederen	Laan Parkbeheer Waterpartijen Parkbos Solitaire boom	- Behouden en versterken bestaande landgoederen	0 0 0 0 0	++ ++ + + +	++ ++ + + +
Gehele gebied	<u>Publieke diensten</u> <ul style="list-style-type: none"> • Recreatieve routes • Bankjes/rustpunten • Informatieborden • Landhekken • Draadoverstappen 	Nvt	+ + + + +	+ + + + +	+ + + + +

Publieke diensten

Om het buitengebied van Salland nog beter beleefbaar en toegankelijk te maken kan in het

gehele gebied een beroep gedaan worden op de "recreatieve diensten". Hierin zijn de recreatieve voorzieningen opgenomen:

- Bankjes en andere rustpunten
- Informatieborden (nader in te vullen)
- Landhekken (nader in te vullen)
- Draadoverstapjes
- Recreatieve routes

Overige diensten

Kennis is onmisbaar voor goed beheer van landschapselementen. De toenemende belangstelling van particulieren voor natuur- en landschapsbeheer kan in Salland aangegrepen worden om de kennis en het bewustzijn van natuur, landschap en cultuurhistorie van particulieren te vergroten. Een dienst "Educatie" heeft als doel om voorlichting te geven en medewerking te verlenen aan educatieve activiteiten. Deze en overige diensten kunnen in de toekomst opgenomen worden. Het invoeren van nieuwe diensten en het aanpassen van de bestaande diensten wordt bij de evaluatiemomenten van "Kostbaar Salland" besproken volgens het model van de organisatiestructuur.



4. DIENSTENBUNDEL

De behoefte aan diensten zoals die op basis van het LOP door het projectteam zijn benoemd en in **tabel 2** zijn opgenomen, zijn verder uitgewerkt in de dienstenbundel. In **tabel 2** is weergegeven waar welke diensten afgesloten kunnen worden. Naast het type landschap is de verschijningsvorm van het element bepalend of voor deze dienst een contract kan worden afgesloten. In algemene zin moet het element beeldbepalend zijn. Zo kan voor een beeldbepalende boom een contract met de dienst "Solitaire boom" worden afgesloten. Elementen op een boeren erf of in een tuin die het aansluitende landschap niet versterken, komen niet in aanmerking voor Groene Diensten. Alle elementen dienen buiten de bebouwde kom te zijn gelegen en particulier eigendom te zijn om in aanmerking te komen voor Groene Diensten.

De diensten worden vastgelegd in een contract, afgesloten voor een contractperiode van 7 jaar, met een stilzwijgende verlenging van 2 x 7 jaar. Op deze wijze heeft de overeenkomst in principe een looptijd van 21 jaar. De duurzaamheid van het beheer is zo gewaarborgd. Om als financier ook de financiële verplichtingen na te kunnen komen moet op het moment van afsluiten van het contract het geld voor 21 jaar in het fonds zijn gestort. Voor elk contract wordt een beheerplan opgesteld. Hierin worden de beheerwerkzaamheden van jaar tot jaar beschreven. Indien er sprake is van aanleg of herstel wordt hiervoor respectievelijk een aanleg- of een herstelplan geschreven. Het beheer,- aanleg,- en/of herstelplan is onlosmakelijk verbonden met het contract.

De uitbetaling van de vergoedingen kan op verschillende manieren. Vooralsnog wordt uitgegaan van een jaarlijkse betaling. Deze kan variëren op basis van verrichte werkzaamheden. De in de dienstenbundel genoemde bedragen zijn indicatieve normbedragen. Momenteel wordt door Stichting Groene en Blauwe Diensten Overijssel

gediscussieerd met verschillende overheden over de hoogte van de uurtarieven. Door het toepassen van marktconforme uurtarieven wordt niet voldaan aan de in de Catalogus Groenblauwe Diensten. Hiervoor is een aanpassing van de Catalogus noodzakelijk.

Van elke dienst in de dienstenbundel is een algemene beschrijving gegeven. Deze beschrijving geeft in het kort de functie van het element weer. Daarna volgen de randvoorwaarden: deze (kwaliteits)eisen bepalen of een contract voor deze dienst kan worden afgesloten. Indien nog niet aan alle voorwaarden voldaan wordt kan middels aanleg of herstel van het element dit alsnog bereikt worden. De werkzaamheden die hiervoor moeten worden verricht worden in de betreffende plannen beschreven.



5. Financiën

Uitgaande van de realisatie van alle gewenste elementen (100% scenario) zijn de bedragen begroot die nodig zijn voor Groene Diensten in Salland. De bedragen zijn gebaseerd op normbedragen, aangepast aan de situatie in Salland. In bijlage 1 is een uitwerking van het 100% scenario weergegeven, waarbij de verschillende normbedragen zijn opgenomen. De benodigde bedragen voor Groene Diensten in Salland zijn:

- Beheerkosten bestaande elementen: **€605.800,-** jaarlijks;
- Aanlegkosten nieuwe elementen: **€788.500,-** eenmalig (inclusief functieverandering landbouwgrond naar natuur);
- Beheerkosten aangelegde elementen **€46.450,-** jaarlijks;
- Herstelkosten bestaande elementen **€563.829,-** eenmalig.

Voor het beheer van alle bestaande elementen betekent dit een totaal bedrag van circa €10.143.500,-. Met dit bedrag kan de jaarlijkse vergoeding voor het beheer van alle bestaande landschapselementen gedurende een periode van 21 jaar worden uitgekeerd, waarbij rekening is gehouden met een fondsrendement van 4% en een indexatie van de vergoedingen van 2% per jaar. De kosten van de uitvoeringsorganisatie worden door de provincie voor maximaal 15% van het totaal subsidiebedrag vergoed. Voor de uitvoeringsorganisatie zou derhalve circa €1.521.500,- (15% van de vergoeding) moeten worden gereserveerd. Voor een volledige dekking van het beheer van alle bestaande landschapselementen gedurende 21 jaar is een aanvangsbedrag van **€11.665.000,-** (vergoedingen en uitvoeringsorganisatiekosten) vereist. Na deze periode van 21 jaar moet opnieuw een contract afgesloten worden. Op deze wijze wordt een duurzaam beheer van landschapselementen gerealiseerd. In **Bijlage 1** is het 100% scenario verder uitgewerkt.

Bijdragen financiers tot en met 2013

De huidige financiers zijn de gemeenten Deventer, Olst-Wijhe en Raalte en Stichting IJssellandschap. Daarnaast is de Provincie Overijssel in het kader van het Provinciaal Meerjaren Programma (PMJP) co-financier door alle bedragen van de financiers te verdubbelen. De inbreng in het fonds tot en met 2013 ziet er als volgt uit:

<i>Partij</i>	<i>Bedrag</i>	<i>termijn</i>	<i>Totaal</i>
<i>Gem. Deventer</i>	150.000	5	750.000
<i>Gem. Olst Wijhe</i>	150.000	1	150.000
<i>Gem. Raalte</i>	110.000	5	550.000
<i>St. IJssellandschap</i>	150.000	5	750.000
Sub Totaal			2.2 milj.
<i>Prov. Overijssel</i>			2.2 milj
Totaal			4.4 milj

De financiers maken in een privaatrechtelijke overeenkomst afspraken met het fonds over de inbreng en het inzetten van de gelden. Deze afspraken kunnen per financier verschillen. De provincie stelt als randvoorwaarde voor haar bijdrage dat de gelden beheerd moeten worden door het Nationaal Groenfonds.



Het benodigde aanvangsbedrag voor het beheer van bestaande elementen in het fonds is **€11.665.000,-** bij een 100% scenario. Het verschil tussen de beschikbare financiering en

het 100% scenario wordt nog groter door de geraamde herstelkosten van bestaande elementen, **€ 563.826,-** en de gewenste aanleg van nieuwe elementen, **€ 788.500,-** en de aansluitende beheerkosten hiervan voor 21 jaar (gecorrigeerd met rente en indexatie), **€ 779.000,-**. De totale financieringsbehoefte komt hiermee op **€ 13.796.326,-**.

Na 2013

Om de gestelde doelen tot uitvoer te brengen is aanvullende financiering noodzakelijk om het gat tussen het benodigde budget van € 13.800.00 en de op dit moment toegezegde gelden van € 4.400.000,- te overbruggen . De gemeente Deventer en Stichting IJssellandschap hebben al aangegeven hun bijdrage te willen continueren tot 2035. Dit houdt in dat beide financiers elk tot 2035 jaarlijks € 150.000,- in het fonds storten. Voor de continuïteit van het fonds is het van groot belang de budgetten in een vroeg stadium in de begroting van de financiers op te laten nemen. Daarnaast zal onder andere via sponsoring van bedrijfsleven en particulieren geld moeten worden opgehaald. Financiering door lokale private partijen zal het draagvlak van het fonds verder vergroten.

De contracten die in 2013 worden afgesloten lopen door tot 2035. Na 2035 dient het beheer structureel voortgezet te worden. Dit kan alleen als het fonds voldoende gevuld wordt.

6. FONDS

6.1 Doelstelling

Voor het uitkeren van de vergoedingen van de Groene Diensten wordt een landschapsfonds “Kostbaar Salland” opgericht. Het fonds levert een belangrijke bijdrage aan het bieden van garanties ten aanzien van de continuïteit van financiering van de vergoeding voor Groene Diensten. Het fonds fungeert als betrouwbare partner aan de aanbieders van diensten. Belangrijk bij het gebiedsfonds is een goede herkenbaarheid door de streek. Het fonds is transparant en eenvoudig van opzet en is toegesneden op de regionale wensen van Salland. Daarnaast maakt het fonds een flexibele inzet van gelden in de gehele regio mogelijk.

De financiële inrichting van het Landschapsfonds omvat de bundeling van de diverse geldstromen en het beheer en de uitbetaling van het fondsvermogen. Bundeling van de diverse geldstromen is een slagvaardige wijze om publieke en private geldstromen samen te brengen tot een solide financieringsinstrument. De bundeling van geldstromen vormt het middel om de integrale ontwikkeling van een gebied lokaal te organiseren. Bundeling van geldstromen leidt tevens tot een efficiëntere geldinzet: dankzij de financiële massa die door deze bundeling ontstaat, is het immers mogelijk een hoger rendement te behalen op het vermogensbeheer. Daarnaast levert de bundeling van geldstromen tevens een beperking van overhead- en administratiekosten op.

6.2 Fondsvorm: vermogensfonds met beheerscomponent

Voor Salland is gekozen voor een vermogensfonds met een sterke beheerscomponent. Bij een vermogensfonds wordt het *rendement* op het gestorte vermogen uitgekeerd, in de vorm van vergoedingen. Door naast het rendement ook het ingelegde kapitaal aan te wenden ontstaat een langdurig beheersfonds voor een bepaalde, duurzame

periode. Aan het eind van de afgesproken looptijd moeten de gelden uitgeput zijn.

Fonds met private en publieke middelen

In dit fonds worden zowel private als publieke gelden ondergebracht. Het fonds wordt ondergebracht bij een private stichting met specifieke doelstellingen gericht op uitvoering van groene diensten in Salland. Gebiedspartijen kunnen zowel eenmalig als periodiek stortingen doen in het fonds. Wel dienen private en publieke geldstromen strikt gescheiden te blijven om te voorkomen dat de Europese staatssteuntoets privaat geld aanmerkt als publiek geld.

De financiers stellen randvoorwaarden bij het beheer en besteding van deze middelen. De partijen zullen in veel gevallen een directe koppeling willen leggen met de stortingen in het fonds en de groene diensten waaraan de middelen worden besteed.

De middelen in het beheersfonds worden gegarandeerd voor een periode van 21 jaar. Deze garantie komt voort uit de reservering van middelen voor het fonds, welke deels bij de feitelijke totstandkoming van het fonds worden overgedragen aan de financiële beheerder van het fonds, en welke deels periodiek aan het fonds worden toegevoegd. De financiers blijven in principe eigenaar van de middelen die aan het fonds zijn toegevoegd. Dit betekent dat wanneer de middelen niet worden besteed deze middelen



uiteindelijk weer terug vloeien naar de eigenaar van de middelen. Dit wordt in de financieringsafspraken vastgelegd. Een voorbeeld van een fonds dat gevuld wordt met private en publieke middelen en goed vergelijkbaar is met de opzet in Salland, is de Stichting Landschapsfonds Enschede (zie kader).

Stichting Landschapsfonds Enschede

Gemeente Enschede en de Provincie Overijssel hebben de Stichting Landschapsfonds Enschede ontwikkeld. Deze stichting biedt particulieren financiële hulp bij de aanleg, het herstel en onderhoud van landschap- en natuurwaarden in het buitengebied van de gemeente Enschede. Het stichtingsbestuur wordt ondersteund door een coördinator Groene Diensten. De door publieke en private partijen beschikbaar gestelde middelen worden verduurzaamd in het Landschapsfonds Enschede. De regeling is in overeenstemming met de door de Europese Unie goedgekeurde catalogus Groene en Blauwe diensten.

Een van de financiers van het fonds is de Provincie Overijssel. Omdat deze in haar beleidskaders aangeeft dat de inzet van provinciale middelen via het Groenfonds dienen te verlopen, is het beheer van het Landschapsfonds Enschede hierbij ondergebracht. Het Nationaal Groenfonds keert de vergoedingen uit, na goedkeuring van het stichtingsbestuur. Het bestuur van de Stichting Landschapsfonds Enschede is verantwoordelijk voor het fondsbeheer, de uitvoering en vaststelling van de contracten en de verantwoording naar de financiers van het fonds. Het Groenfonds is verantwoordelijk voor de daadwerkelijke uitkering van de beheersvergoedingen en de eenmalige vergoedingen voor investeringen.

6.3 Financieel beheer en contractvormen

Voor het oprichten van het gebiedsfonds wordt eerst een *samenwerkingsovereenkomst* opgesteld. Deze samenwerkingsovereenkomst legt de afspraken vast over het doel van de stichting, de besteding van middelen, het

financiële beheer en de wijze van besluitvorming. Ook worden contractueel de financiële bijdragen van iedere gebiedspartij vastgelegd.

De investering en exploitatiebegroting van het fonds is ontleend aan de dienstenbundel Groene Diensten. Het fonds wordt opengesteld voor de hele regio Salland, bestaande uit de gemeenten Deventer, Olst-Wijhe en Raalte.

Bij het oprichten van het fonds wordt een financieel beheerder aangewezen, die belast is met het vermogensbeheer van het Landschapsfonds.

In hoofdstuk 6 wordt nader ingegaan op de uitvoeringsstructuur.

Flexibiliteit en solidariteit

Doelstelling van het fonds is een flexibele inzet van middelen over geheel Salland. Om dit te bewerkstelligen is gekozen voor een solidariteitsfonds. De gelden die de financiers inbrengen worden door de Provincie verdubbeld. De verdubbeling door de provincie loopt via de gemeenten en is opgenomen in het uitvoeringsprogramma van de Provincie Overijssel, het provinciaal meerjarenprogramma. De gemeenten en Stichting IJssellandschap hebben dus in principe aanspraak op twee maal de eigen inbreng. Dit zou echter inhouden dat alle gelden dan ook weer binnen deze gemeentegrens c.q. eigendomsgrens uitgegeven dienen te worden. Dit beperkt de flexibiliteit van inzet van middelen: men is dan gebonden aan de vraag naar diensten binnen een geografisch kleiner gebied. Door een deel van de extra inbreng van de provincie in te zetten op regionaal niveau, kan door het fonds beter gestuurd worden op inzet van middelen op prioritaire diensten, bij voorkeur de ambassadeurs. Als verdeelsleutel is voorgesteld om 25% van de totale financiering per financier (inclusief deel provincie) te gebruiken op Sallands niveau.

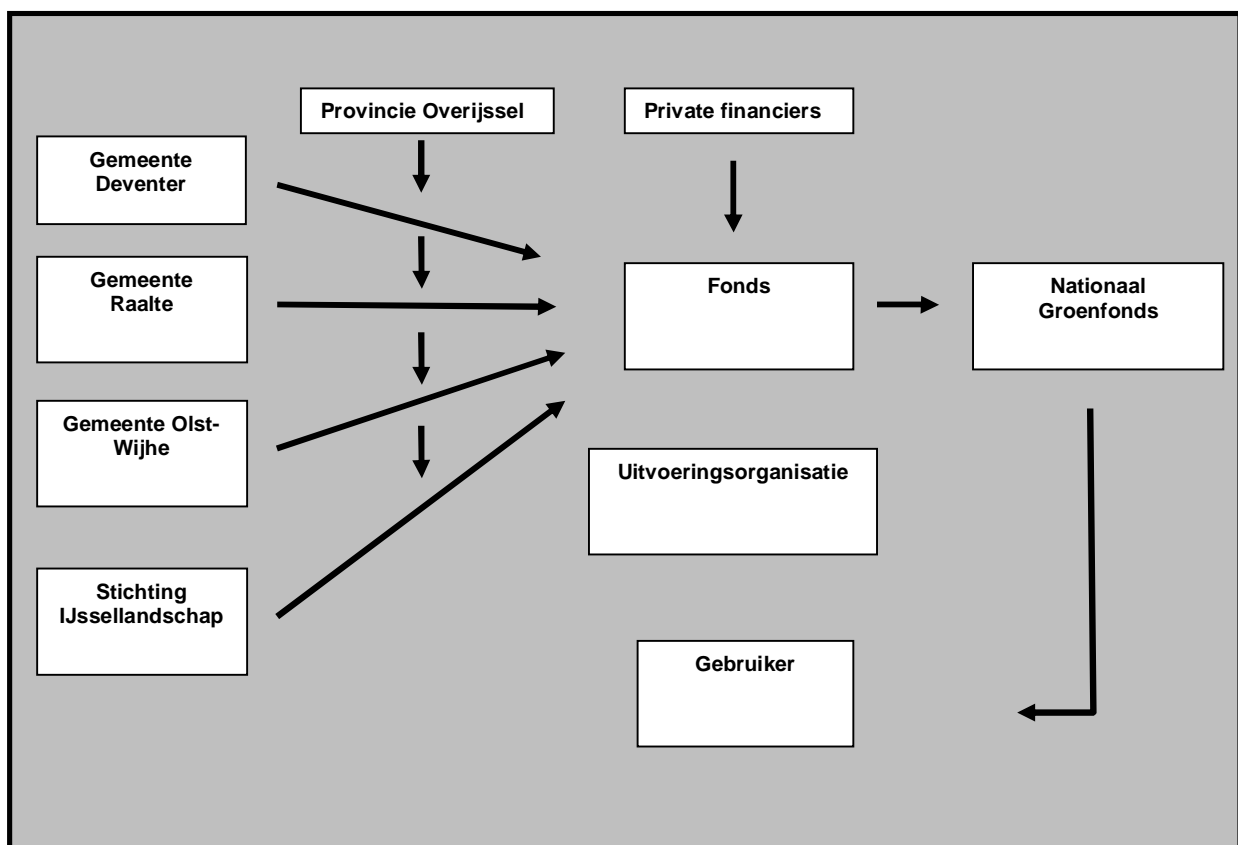
Bijvoorbeeld: een gemeente stort € 100.000,- in het fonds. Middels de provinciale regeling komt hier nog € 100.000,- bij. Van deze provinciale bijdrage wordt, naast de eigen €100.000,-, nog € 50.000 (50%) naar gemeentelijk niveau gebracht. De gemeente is dus verzekerd dat €150.000 (150%) wordt ingezet binnen haar gemeentegrens. Voor de resterende € 50.000,- (50%) wordt per jaar

door het stichtingsbestuur bepaald voor welke prioriteiten binnen de regio het geld beschikbaar wordt gesteld. Middels het solidariteitsfonds wordt dus beter op kwaliteit binnen Salland gestuurd, terwijl iedere financier zich ook verzekerd ziet van de inzet van extra middelen binnen haar eigendomsgrens.

Het beleidskader Groene en Blauwe diensten 2006 van de Provincie Overijssel geeft aan dat de door de provincie beschikbaar gestelde financiële middelen worden ondergebracht bij het Nationaal Groenfonds.

aan sponsorgelden, landschapsveiling, toeristenbelasting etc.

De financieel fondsbeheerder heeft als taak een speciale projectrekening te openen en zorg te dragen voor een liquiditeitsplan en een treasury- en beleggingsstatuut, waarin regels ten aanzien van risicobeheer, kasbeheer en administratieve organisatie zijn vastgelegd. Deze dient door het bestuur vastgesteld te worden.



Het Bestuur en private financiers worden uitgedaagd om het bedrag voor het fonds bijeen te brengen. De overheden hebben een direct belang bij Groene Diensten, verwoord in beleidsopgaven, en zijn daarmee ook een van de belangrijkste financiers. Uitgangspunt is dat eerst de overheden een stap moeten zetten om vervolgens succesvol private partijen te kunnen benaderen. Naast publieke gelden kunnen private middelen in het fonds gestort worden, hierbij valt te denken

Liquiditeitsplan

De financieel fondsbeheerder doet een voorstel van een liquiditeitsplan aan het bestuur, waaruit blijkt welke gelden op welke termijn tot uitbetaling komen.

De financieel fondsbeheerder opent een projectrekening op naam van het landschapsfonds Kostbaar Salland. Gebiedspartijen storten toegezegde middelen in het fonds (ineens of in periodiek volgens eerder gemaakte afspraken). De financieel fondsbeheerder zal vervolgens conform de

contractafspraken de beheervergoeding uitbetalen.

Daarnaast is een correcte informatie-uitwisseling en een transparante financiële verslaglegging vereist. In de praktijk vallen deze activiteiten voornamelijk onder de regie van de financieel fondsbeheerder.

In bijlage 5 is een kasstroomscenario op basis van de beschikbare financiering. Opgemerkt dient te worden dat voor de extra uitgaven in jaar 1 t/m 4 (67.500,- per jaar) ook een bedrag gereserveerd moet worden voor het vervolg beheer.



7. UITVOERINGSSTRUCTUUR

Uitvoeringsstructuur

Bij de totstandkoming van het landschapsfonds Salland zijn de volgende partijen betrokken:

- **Het Bestuur**, zijnde een stichting, aangewezen door de gebiedspartijen in de projectgroep;
- **De projectgroep** van de gebiedspartijen die het initiatief namen tot oprichting: *Gemeenten Deventer, Raalte, Olst- Wijhe en de Stichting IJssellandschap*;
- **De financieel fondsbeheerder** van het fonds, zijnde het *Nationaal Groenfonds*;
- **De uitvoeringsorganisatie**, zijnde De Stichting Groene en Blauwe Diensten
- **De publieke financiers** *Gemeente Deventer, Raalte, Olst Wijhe, Provincie Overijssel, overige overheden*;
- **De private financiers** *Stichting IJssellandschap, bedrijven, particulieren*.

Het Bestuur

Het bestuur van het landschapsfonds Kostbaar Salland draagt zorg voor het vaststellen van het door de gebiedspartijen goedgekeurde gebiedsontwikkelingsplan. Daarnaast stellen zij de randvoorwaarden vast voor het financiële beheer. Ook stuurt het bestuur de uitvoeringsorganisatie en financieel beheerder aan als het gaat om de hoogte van de vergoedingen, zoals bepaald in de dienstenbundel, en de uitbetalingen en beheer ervan. Tot slot is het bestuur verantwoordelijk voor de jaarrekening en financiële verslaglegging over het landschapsfonds Kostbaar Salland.

De meest voor de hand liggende vorm is een stichting als bestuursvorm. Een drietal modellen is mogelijk. Voor Salland geldt dat een private stichting de voorkeur geniet, om zo alle gebiedspartijen te kunnen vertegenwoordigen. De private stichting wordt opgericht met een specifieke doelstelling gericht op uitvoering van Groene Diensten in Salland. Het voordeel van een private stichting is dat privaat geld vrij blijft van staatssteunregels. Verder is een private stichting onafhankelijk en kan daarmee duurzaamheid garanderen en gericht aan fondsenwerving doen. Voor de gemeenten geldt dat zij als publiek orgaan controle kunnen houden over hun gelden, terwijl ditzelfde geldt voor Stichting IJssellandschap als private partij. Het blijft mogelijk om publieke en private gelden gescheiden te houden, wat de flexibiliteit van het besteden van de gelden vergroot.

Samenstelling bestuur

Voor het bestuur wordt uitgegaan van een omvang van 3 leden. De voorzitter dient een bestuurlijke achtergrond te hebben met een omvangrijk netwerk in de regio. Van de voorzitter wordt verwacht dat deze zich inzet voor de Groene Diensten en het fonds. Affectie met de regio en het landschap zijn hierbij een vereiste. De voorzitter wordt voorgedragen door de projectgroep. De benoemingscommissie bestaat uit de vier initiatiefnemende partijen, met elk 1 stem. De voordracht van de overige leden gebeurt in samenspraak tussen de voorzitter en de projectgroep.

Kerntaken van het bestuur

- Opdracht geven aan de financieel beheerder tot het doen van uitbetalingen en beheer van fondsvermogen binnen de vastgestelde kaders;
- Aangaan van overeenkomsten met uitvoerders van Groene Diensten;
- Opmaken en vaststellen jaarrekening en financieel verslag;
- Evalueren van en rapporteren aan de financiers over de voortgang van het liquiditeitsplan.

Projectgroep

De ambtelijke projectgroep bestaat uit vertegenwoordigers van de betrokken partijen, zijnde de drie gemeenten en de Stichting IJssellandschap. De projectgroep is betrokken bij het opzetten van de regeling en de dagelijkse voortgang. Zij ondersteunt en adviseert het stichtingsbestuur en verzorgt de agenda en de evaluatie. De landschapscordinator zal fungeren als verbindingsofficier naar het bestuur. De projectgroep is vooral in de beginfase van de Groene Diensten van belang, maar het is aan te raden deze gedurende de gehele loop van het fonds bijeen te houden.

Kerntaken van de projectgroep

- Ambtelijke voorbereidingen voor het bestuur

Financieel fondsbeheerder

De financieel fondsbeheerder van het fonds is het Nationaal Groenfonds, gevestigd te Hoevelaken. De financieel fondsbeheerder heeft als taak een speciale projectrekening te openen en zorg te dragen voor een liquiditeitsplan en een treasury- en beleggingsstatuut. De financieel beheerder verzorgt daarbij de uitbetalingen van de vergoedingen en rapporteert periodiek aan het bestuur over de kapitaalsontwikkelingen en bestedingen. Daarnaast adviseert zij over een optimale inzet van de in het fonds aanwezige gelden.

De financieel fondsbeheerder doet een voorstel van een liquiditeitsplan aan het bestuur, waaruit blijkt welke gelden op korte termijn tot uitbetaling komen dus op projectrekening worden aangehouden. De overige gelden worden voor kortere/ langere periode weggezet.



De financieel fondsbeheerder opent een projectrekening op naam van het landschapsfonds Kostbaar Salland. Gebiedspartijen storten toegezegde middelen in het fonds (ineens of in periodiek volgens eerder gemaakte afspraken). De financieel beheerder zal vervolgens conform de contractafspraken de beheervergoeding uitbetalen.

Daarnaast is een correcte informatie-uitwisseling en een transparante financiële verslaglegging vereist. Deze activiteiten vallen onder de regie van de financieel beheerder.

Kerntaken van het Groenfonds:

- Opstellen liquiditeitsplan
- Beheer van de financiële middelen (rendement);
- Uitkeren van vergoedingen;
- Verantwoording van de uitgaven (administratie) aan het bestuur.

Uitvoeringsorganisatie

Voor de daadwerkelijke uitvoering van de diensten zal een uitvoeringsorganisatie aangewezen worden, zijnde de Stichting Groene en Blauwe Diensten Overijssel. De taken van de uitvoeringsorganisatie zijn divers

en te verdelen over verschillende spelers. Zo kan de acquisitie en het afsluiten van contracten gebeuren middels een landschapscoördinator, terwijl de controle en de interne verantwoording door een andere partij wordt uitgevoerd. De keuze voor geschikte partijen geschiedt door de projectgroep.

Aanjagen en PR

De landschapscoördinator heeft als taak om de promotie en acquisitie ten behoeve van het gebiedsfonds uit te voeren. Zo zorgt hij ervoor dat alle partijen op de hoogte zijn van de doelen en mogelijkheden van de Groene Diensten en benadert zij actief grondgebruikers- en eigenaren om contracten af te sluiten.



Afsluiten contracten/ verslaglegging

Voor het afsluiten en registreren van contracten wordt een partij ingehuurd. Hiervoor stelt zij principe overeenkomsten op voor de deelnemende partijen en legt deze ter goedkeuring voor aan het bestuur. De Stichting Groene en Blauwe Diensten begeleidt de particulier met de aanvraag en zorgt ook na het afsluiten voor het contact met de dienstenafnemer over het verloop en eventuele problemen.

Verder bereidt zij de bestuursbesluiten voor en voert deze na goedkeuring uit.

Controle

Voor de controle op de naleving van de contracten tussen de uitvoerende partijen en het Nationaal Groenfonds dient een partij

aangesteld te worden. Deze dient ook aan het Stichtingsbestuur te rapporteren.

Kerntaken van de uitvoeringsorganisatie

- Promotie van de mogelijkheden van groene diensten;
- Actieve acquisitie bij grondeigenaren en – gebruikers;
- Voorbereiden van principe overeenkomsten;
- Voorbereiden en uitvoeren van bestuursbesluiten;
- Toezien op naleving van de contracten;
- Leveren van input voor de voortgangsrapportage van het bestuur.



BIJLAGE 1 BEGROTING 100 % SCENARIO

De beheerkosten zijn berekend door de hoeveelheid landschapselementen te vermenigvuldigen met een norm voor de beheerkosten. Deze normen zijn door Landschap Overijssel opgesteld op basis van haar ervaringen in onderhoudsprojecten. De normkosten zijn aangepast op basis van berekeningen uit pilotgemeenten.

Groene Dienst	Hoeveelheid	Eenheid	Norm (€)	Begroting (100 %) beheer	Aanleg (10%)	Eenheid	Norm	Begroting aanleg	Begroting Beheer na aanleg	Herstel (%)	Norm	Begroting herstel
Houtwal/Singel	53	ha	2.800	148.400	5,3	ha	45.000	238.500	14.840	50	11.785	312.302
Elzensingel	5	km	800	4.000	0,5	km	45.000	22.500	400	25	562	702
Heggen/Hagen	61	km	1.600	97.600	6,1	km	18.000	109.800	9.760	50	2.000	61.000
Bomenrij	52	km	1.000	52.000	5,2	km	20.500	106.600	5.200	25	1.500	19.500
Zomen	0	ha	1.200	0	5	ha	37.500	187.500	6.000	0	0	0
Knotbomen	800	st	23	18.400	80	st	95	7.600	1.840	0	0	0
Bosje	350	ha	132	46.200	0	ha		0	0	25	800	70.000
Hakhout/Griend/Geriefhoutbosje	27	ha	2.500	67.500	0	ha		0	0	25		
											10.000	67.500
Hoogstamboomgaard	29	ha	2.900	84.100	2,9	ha	40.000	116.000	8.410	25	2.900	21.025
Solitaire boom	300	st	23	6.900	0	st		0	0	0	0	0
Poel	280	st	140	39.200	0	st		0	0	10		
											400	11.200
Steilrand (beplant)	5	ha	2.800	14.000	0	ha		0	0	10	12.000	600
Toegankelijkheid	50	km	550	27.500	0	km		0	0	0	0	0
				605.800				788.500	46.450			563.829

Begroting jaarlijkse beheerkosten bestaande elementen:

€ 605.800,- jaarlijks

Begroting aanlegkosten nieuwe elementen

€ 788.500,- eenmalig (inclusief functieverandering landbouwgrondnatuur)

Begroting beheer aangelegde elementen

€ 46.450,- jaarlijks

Begroting herstelkosten bestaande elementen

€ 563.829,- eenmalig

**Totale kosten over periode van 21 jaar**

Beheer bestaande elementen:	€ 605.800,- x 21 jaar	€12.721.800,-
Aanleg nieuwe elementen:	€ 788.500,-	€ 788.500,-
Beheer aangelegde elementen:	€ 46.450,- x 21 jaar	€ 975.450,-
Herstelkosten:	€ 563.829	€ 563.829,-
Totaal		€15.049.579,-

Dit zijn de totale kosten over een periode van 21 jaar. Hierbij is geen rekening gehouden met een inflatiecorrectie. In bovenstaande berekening wordt het fonds buiten beschouwing gelaten.

Bij de berekeningen in hoofdstuk 4 wordt uitgerekend hoeveel geld er bij aanvang in het fonds moet zitten om deze kosten te dekken. Bij dit bedrag in het fonds wordt rekening gehouden met inflatie en rente over het geld in het fonds. De hoogte van het bedrag is afhankelijk van inflatiepercentage, rentepercentage en het moment van uitkeren.

Voorbeeld:

Het bedrag dat bij aanvang in het fonds moet zitten om alle bestaande landschapselementen vanuit het fonds te kunnen beheren is € 10.143.500,-. Dit bedrag is dus lager dan € 12.721.800,-, wat wordt veroorzaakt doordat het rentepercentage (4%) hoger is dan het inflatie (2%) percentage.

BIJLAGE 2 DIENSTENBUNDEL

Houtwal/-Singel

Definitie

Het is een zelfstandig liggend, lijnvormig landschapselement bestaande uit een beplanting van streekeigen bomen en struiken, eventueel met hakhout. Een houtwal/singel kan zich op een aarden wal bevinden en kan door één of beide zijden begrensd worden door een greppel.

Algemeen

Een goed beheerde houtwal/singel zorgt voor een grotere diversiteit aan soorten in het gebied ten aanzien van kruiden, struiken en bomen. Deze variatie zal er voor zorgen dat dieren hierin goede nest- en schuilgelegenheden kunnen vinden, evenals voedsel door de besdragende en bloeiende struiken (trekken insecten aan). Verder zorgt het voor een verbindende structuur in het landschap, waarlangs dieren en planten zich kunnen verplaatsen. Een extra ecologische waarde ontstaat door het aanwezig zijn van een wal; de helling biedt variatie in nat/droog en warm/koud. De zonkant is vooral interessant voor insecten, amfibieën en reptielen, de schaduwkant voor varens en mossen. Laat bij het onderhoud wat dood hout staan: dat heeft een grote waarde voor insecten, in holen broedende vogels en bijvoorbeeld vleermuizen. Het op een goede manier beheren van deze elementen draagt bij aan een gevarieerd en aantrekkelijk landschap voor zowel bewoners als recreanten.

Varianten

1. Variant A: Houtwal/Singel met eindkap
2. Variant B: Houtwal/Singel zonder eindkap, met onderbegroeiing
3. Variant C: Houtwal/Singel zonder eindkap, zonder onderbegroeiing (bomenrij)

Onderhoud onderbegroeiing

In de tussentijd kan de onderbegroeiing (gedeeltelijk) teruggezet worden, om een goede ontwikkeling van de struiklaag te bevorderen. Verder

kunnen - indien nodig - ruigtekruiden worden aangepakt. Dit zijn bijvoorbeeld braam, vlier, brandnetels en distels. Deze soorten dragen bij aan de ecologische waarde van het element en zullen bij een goede balans niet veel voor komen. Indien ze de overhand nemen is er vaak sprake van een verrijkte voedingssituatie van de ondergrond. Verder kunnen tijdens een aantal tussentijdse ingrepen overhangende takken worden verwijderd.

Verwijderen ongewenste soorten

Boom-/struiksoorten die gaan overheersen maar niet in de houtwal of -singel thuishoren, moeten worden gerooid. Dit zijn bijvoorbeeld de Amerikaanse vogelkers (prunus), gewone esdoorn, Noorse Esdoorn en Ratelpopulier. De afgezette stammen van deze soorten worden ingesmeerd met glyfosaat om nieuwe uitlopen te voorkomen.

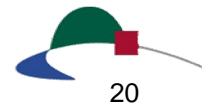
Eindkap (variant A)

Tenslotte is er de eindkap, eens in de 10-15 jaar. Hierbij worden alle stammen afgezet op 5-15 cm boven de grond. Het doel van deze maatregel is het verjongen van de beplanting. Bij het afzetten is het van belang dat er genoeg licht op de bodem valt om de stobben te laten uitlopen. Om te voorkomen dat een kaal landschap ontstaat en dieren worden weggejaagd is het afzetten van de houtwallen gefaseerd in tijd en plaats erg belangrijk. De leeftijdsvariatie is tevens gunstig voor planten en dieren.

Raster

Naast het beheer van de beplanting moet ook het raster worden onderhouden. Deze dient vrij te zijn van begroeiing en in een goede staat van onderhoud. Zie ook het pakket Raster.

Algemene voorwaarden varianten A, B en C



- Het element is minimaal 20 meter lang en maximaal 15 meter breed.
- Het element bestaat uit streekeigen soorten.
- Een houtwal heeft een duidelijk te onderscheiden aarden wal.
- Het element kan aan één of beide zijden worden begrensd door een greppel.
- Opsnoeien van de overstaanders tot maximaal 4 meter.

Variant A Houtwal/Singel met eindkap

- Het element mag overstaanders bevatten.
- Er wordt gestreefd naar een goed ontwikkelde struiklaag.
- Er vindt eindkap plaats in een cyclus van 10-15 jaar, afhankelijk van boomsoort en bodemomstandigheden.
- Indicatieve maximale diameter van de staken: 15 centimeter.

Variant B: Houtwal / Singel zonder eindkap

- Het element bestaat uit overstaanders met een minimale kroonbedekking van 80%.
- Er wordt gestreefd naar een goed ontwikkelde struiklaag.

Variant C: Houtwal / Singel (bomenrij) zonder eindkap, zonder onderbegroeiing

- Het element bestaat uit overstaanders.
- Er is geen onderbegroeiing aanwezig.

Indicatie normbedrag vergoeding: € 2.800,-/ha



AANLEG EN HERSTEL HOUTWAL/ SINGEL			
De aanleg- en herstellkosten worden afgerekend op basis van werkelijk gemaakte kosten. De kosten worden beschreven in het inrichtings- en herstelplan.			
	BEHEER HOUTWAL/ SINGEL Variant A (met eindkap)	BEHEER HOUTWAL/ SINGEL Variant B (zonder eindkap)	BEHEER HOUTWAL / SINGEL Variant C (zonder eindkap, zonder onderbegroeiing)
<i>Werkzaamheden</i>	<ul style="list-style-type: none"> - Het element wordt beheerd als hakhout, waarbij het hakhout periodiek, eens per 10-15 jaar wordt afgezet. - Niet inheemse bomen en struiken dienen verwijderd te worden. - Indien noodzakelijk het vrijstellen van jonge beplanting en verwijderen ongewenste opslag. - Het jaarlijks controleren en herstellen van veekerende rasters. 	<ul style="list-style-type: none"> - Het element wordt beheerd als bos. - Niet inheemse bomen en struiken dienen verwijderd te worden - Het vrijstellen van jonge beplanting en verwijderen ongewenste opslag. - Het jaarlijks controleren en herstellen van veekerende rasters. 	<ul style="list-style-type: none"> - Het element wordt beheerd als bomenrij. - Het verwijderen van ongewenste opslag. - Het opsnoeien van de overstaanders. - Het jaarlijks controleren en herstellen van veekerende rasters.
<i>Technische voorschriften</i>	<ul style="list-style-type: none"> - Het hakhout wordt afgezet boven de stoven. - Maximaal 20% van het vrijkomende hout mag in het element blijven liggen, op een takkenril of op een andere manier verwerkt worden. - Werkzaamheden vinden plaats tussen 1 november en 15 maart. 	<ul style="list-style-type: none"> - Werkzaamheden vinden plaats tussen 1 november en 15 maart. 	
<i>Vergoeding</i>	<ul style="list-style-type: none"> - Maaien - Controleren en herstellen veekerend raster - Eindkap, eens per 10-15 jaar - Afvoeren takhout 	<ul style="list-style-type: none"> - Maaien - Controleren en herstellen veekerend raster 	<ul style="list-style-type: none"> - Inboeten - Maaien - Opsnoeien - Controleren en herstellen veekerend raster



<p>Tussentijds herstel</p>	<ul style="list-style-type: none"> - Indien noodzakelijk het inplanten van grote open plekken. - Inboeten na eindkap van overstaanders en struiken - Indien noodzakelijk vindt herstel van de wal plaats. - Het stamtal bij inplanten dient tenminste circa 50 stuks per are te zijn. - Tussentijds herstel is op aanvraag en maakt geen deel uit van de jaarlijkse vergoeding 	<ul style="list-style-type: none"> - Indien noodzakelijk het inplanten van grote open plekken. - Inboeten van (uitgevallen) overstaanders - Indien noodzakelijk vindt herstel van de wal plaats. - Het stamtal bij inplanten dient tenminste circa 50 stuks per are te zijn. - Tussentijds herstel is op aanvraag en maakt geen deel uit van de jaarlijkse vergoeding 	<ul style="list-style-type: none"> - Inboeten van (uitgevallen) overstaanders - Indien noodzakelijk vindt herstel van de wal plaats. - Tussentijds herstel is op aanvraag en maakt geen deel uit van de jaarlijkse vergoeding
----------------------------	---	--	--

Elzensingel

Definitie

Het is een zelfstandig liggend, lijnvormig landschapselement bestaande uit een beplanting van elzen.

Algemeen

Een Elzensingel kenmerkt zich door de aanwezigheid voornamelijk de zwarte Els. Meestal bestaat een elzensingel uit een één- of tweezijdige begroeiing langs sloten of wijken, cultuurhistorisch gezien is tweezijdig de meest voorkomende situatie. Een goed ontwikkelde elzensingel heeft een boomlaag, een struiklaag en een kruidlaag (braam of rozen). Door de aanwezigheid van deze verschillende lagen begroeiing is de singel in de zomer volledig dicht. Deze dichtheid voorkomt het voorkomen van waterplanten in de tussenliggende watergang.

Randvoorwaarden

- Het is een lijnvormig landschapselement bestaande uit elzen;
- Het element wordt beheerd als hakhout
- Het element is minimaal 50 meter lang of vormt een verlenging/verbinding met andere elementen;
- De begroeiing van het element is maximaal 2,5 meter breed;
- Het element grenst aan een watergang;
- Het element heeft bedekkingsgraad van 75% op zowel horizontale als verticale wijze;
- Bij ander grondgebruik mogen (grond)bewerkingen tot ten hoogste 0,5 meter van de voet van het element plaatsvinden;

Eindkap

Eens in de 8-10 jaar worden alle stammen afgezet op 5-15 cm boven de grond. Het doel van deze maatregel is het verjongen van de beplanting. Bij het afzetten is het van belang dat er genoeg licht op de bodem valt om de stobben te laten uitlopen. Om te voorkomen dat een kaal landschap kan ontstaan en dieren worden weggejaagd is het afzetten van de elzensingels gefaseerd in tijd en

plaats erg belangrijk. De leeftijdsvariatie is tevens gunstig voor planten en dieren.

Na de eindkap worden opengevallen plaatsen ingeplant indien dit niet door uitzaaien spontaan gebeurt.

Verwijderen ongewenste soorten

Boom-/struiksoorten die gaan overheersen maar niet in de elzensingel thuishoren, moeten worden gerooid. Dit zijn bijvoorbeeld de Amerikaanse vogelkers (prunus), gewone esdoorn, Noorse Esdoorn en Ratelpopulier. De afgezette stammen van deze soorten worden ingesmeerd met glyfosaat om opnieuw uitlopen te voorkomen.

Raster

Naast het beheer van de beplanting moet ook het raster worden onderhouden. Deze dient vrij te zijn van begroeiing en in een goede staat van onderhoud. Zie het pakket raster.

Indicatie normbedrag vergoeding: € 800,-/km

AANLEG EN HERSTEL ELZENSINGEL

De aanleg- en herstelkosten worden afgerekend op basis van werkelijk gemaakte kosten. De kosten worden beschreven in het inrichtings- en herstelplan.

	BEHEER ELZENSINGEL
<i>Werkzaamheden</i>	<ul style="list-style-type: none">- Het element wordt beheerd als hakhout, waarbij het hakhout periodiek, eens per 8-10 jaar wordt afgezet.- Niet inheemse bomen en struiken dienen verwijderd te worden.- Indien noodzakelijk het inplanten van grote open plekken.- Indien noodzakelijk het verwijderen van ongewenste opslag.- Het jaarlijks controleren en herstellen van veekerende rasters.
<i>Technische Voorschriften</i>	<ul style="list-style-type: none">- Het hakhout wordt afgezet boven de stoven.- Maximaal 20% van het vrijkomende hout mag in het element blijven liggen, op een takkenril of op een andere manier verwerkt worden.- Werkzaamheden vinden plaats tussen 1 november en 15 maart.- Voor (eventuele) aanplant worden inheemse en streekeigen soorten gebruikt.
<i>Vergoeding</i>	<ul style="list-style-type: none">- Verwijderen ongewenste soorten- Controleren en herstellen veekerend raster- Eindkap, eens per 8-10 jaar- Afvoeren takhout
<i>Tussentijds herstel</i>	<ul style="list-style-type: none">- Inboeten opgevallen plekken na eindkap

(Geriefhout)Bosje

Definitie

Het is een zelfstandig liggend landschapselement met streekeigen bomen en struiken dat eventueel als hakhout in beheer is en welke overstaanders kan bevatten.

Algemeen

Een goed beheerd (geriefhout)bosje zorgt voor een grotere diversiteit aan soorten in het gebied ten aanzien van kruiden, struiken en bomen. Deze variatie zal er voor zorgen dat dieren hierin goede nest- en schuilgelegenheden kunnen vinden, evenals voedsel door de besdragende en bloeiende struiken (deze trekken insecten aan). Verder zorgt het voor een verbindende structuur in het landschap, waarlangs dieren en planten zich kunnen verplaatsen. Laat bij het onderhoud wat dood hout staan: dat heeft een grote waarde voor insecten, in holen broedende vogels en bijvoorbeeld vleermuizen. Het op een goede manier beheren van deze elementen draagt bij aan een gevarieerd en aantrekkelijk landschap voor zowel bewoners als recreanten. Het op een goede manier beheren van deze elementen draagt bij aan een aantrekkelijk landschap. Ook wordt hierdoor het culturele erfgoed behouden. Deze bosjes zijn ontstaan doordat mensen het hout nodig hadden voor bijvoorbeeld hun gereedschappen.

Varianten

Er worden drie typen onderscheiden:

Variant A: Geriefhoutbosje met eindkap, snelgroeiende soorten

In dit type geriefhoutbos is elzen- en/of essenhakhout aanwezig. Het hakhout wordt, afhankelijk van boomsoort en groeisnelheid, periodiek afgezet. Naast hakhout kan er ook een struiklaag aanwezig zijn.

Variant B: Geriefhoutbosje met eindkap, langzaamgroeiende soorten

In dit type geriefhoutbos is eikenhakhout aanwezig. Het hakhout wordt, afhankelijk van boomsoort en groeisnelheid, periodiek afgezet. Naast hakhout kan er ook een struiklaag aanwezig zijn.

Variant C: Bosje zonder eindkap

In dit type geriefhoutbos is geen hakhout aanwezig. De boomlaag bestaat uit overstaanders. Daarnaast kan een struiklaag aanwezig zijn.

Hakhoutbeheer

Op deze bosjes wordt een hakhoutbeheer toegepast. Hiertoe zal het bosje in één keer, of in fasen, elke 7-10 jaar / 10-15 jaar worden afgezet. Bij het afzetten is het van belang dat er genoeg licht op de bodem valt om de stobben te laten uitlopen.

Onderhoud begroeiing

In de tussentijd kan de onderbegroeiing (gedeeltelijk) teruggezet worden, om een goede ontwikkeling van de struiklaag te bevorderen. Verder kunnen - indien nodig - ruigtekruiden worden aangepakt. Dit zijn bijvoorbeeld braam, vlier, brandnetels en distels. Deze soorten dragen bij aan de ecologische waarde van het element en zullen bij een goede balans niet veel voor komen. Indien ze de overhand nemen is er vaak sprake van een verrijkte voedingssituatie van de ondergrond.

Verwijderen ongewenste soorten

Boom-/struiksoorten die gaan overheersen maar niet in de houtwal of -singel thuishoren, moeten worden gerooid. Dit zijn bijvoorbeeld de Amerikaanse vogelkers (prunus), gewone esdoorn, Noorse Esdoorn en Ratelpopulier. De afgezette stammen van deze soorten worden ingesmeerd met glyfosaat om nieuwe uitlopen te voorkomen.

Raster

Naast het beheer van de beplanting moet ook het raster worden onderhouden. Deze dient vrij te zijn van begroeiing en in een goede staat van onderhoud. Zie het pakket raster.

Indicatie normbedrag vergoeding:

Variant A	€ 2.500,-/ha
Variant B	€ 2.500,-/ha
Variant C	€ 132,-/ha

RANDVOORWAARDEN GERIEFHOUTBOSJE

Variant A, B en C

- Het element is minimaal 2,5 are en maximaal 50 are groot.
- Het element bestaat uit streekeigen soorten.

Variant A en B: Geriefhoutbosje met eindkap

- Tenminste 60% van de bedekking bestaat uit hakhout.
- Het element mag overstaanders bevatten.
- Een ontwikkelde struik- en kruidlaag is gewenst.
- Er vindt eindkap plaats in een cyclus afhankelijk van boomsoort en groeisnelheid, indicatief 7-10 jaar bij elzen/essen en 10-15 jaar bij eiken.
- Indicatieve maximale diameter van de staken: 15 centimeter.

Variant C: Bosje zonder eindkap

- Het element bevat overstaanders
- Een ontwikkelde struik- en kruidlaag is gewenst; deze laag wordt periodiek onderhouden.

AANLEG EN HERSTEL (GERIEFHOUT)BOSJE

De aanleg- en herstelkosten worden afgerekend op basis van werkelijk gemaakte kosten. De kosten worden beschreven in het inrichtings- en herstelplan.

	BEHEER GEFIEFHOUTBOSJE <i>Variant A en B (met eindkap)</i>	BEHEER BOSJE <i>Variant C (zonder eindkap)</i>
<i>Werkzaamheden</i>	<ul style="list-style-type: none"> - Het element wordt beheerd als hakhout, waarbij het hakhout periodiek wordt afgezet. - Ongewenste soorten zoals Amerikaanse vogelkers en Ratelpopulier dienen te worden verwijderd. - Indien noodzakelijk het vrijstellen van jonge beplanting. - Het jaarlijks controleren en herstellen van veekerende rasters. 	<ul style="list-style-type: none"> - Het element wordt beheerd als bos. - Ongewenste soorten zoals Amerikaanse vogelkers en Ratelpopulier dienen te worden verwijderd. - Indien noodzakelijk het vrijstellen van jonge beplanting. - Het jaarlijks controleren en herstellen van veekerende rasters.
<i>Technische voorschriften</i>	<ul style="list-style-type: none"> - Het hakhout wordt afgezet boven de stoven. - Maximaal 20% van het vrijkomende hout mag in het element blijven liggen, op een takkenril of op een andere manier verwerkt worden. - Werkzaamheden vinden plaats tussen 1 november en 15 maart. 	<ul style="list-style-type: none"> - Maximaal 20% van het vrijkomende hout mag in het element blijven liggen, op een takkenril of op een andere manier verwerkt worden. - Werkzaamheden vinden plaats tussen 1 november en 15 maart.
<i>Vergoeding</i>	<ul style="list-style-type: none"> - Bestrijding ongewenste soorten, jaarlijks - Onderhoud onderbegroeiing, 2x per periode - Maaien - Controleren en herstellen veekerend raster - Eindkap, afhankelijk van soort indicatief eens per 7-10 jaar / 10-15 jaar - Afvoeren takhout 	<ul style="list-style-type: none"> - Bestrijding ongewenste soorten, jaarlijks - Onderhoud onderbegroeiing, 2x per periode - Maaien - Controleren en herstellen veekerend raster
<i>Tussentijds herstel</i>	<ul style="list-style-type: none"> - Inplant open plekken - Grondbewerking - Het stamtal bij inplant dient tenminste circa 50 stuks per are te zijn - Tussentijds herstel is op aanvraag en maakt geen deel uit van de jaarlijkse vergoeding 	<ul style="list-style-type: none"> - Inplant van open plekken - Grondbewerking - Het stamtal bij inplant dient tenminste circa 50 stuks per are te zijn - Tussentijds herstel is op aanvraag en maakt geen deel uit van de jaarlijkse vergoeding

Laan

Definitie

Het is een zelfstandig liggend, lijnvormig landschapselement bestaande uit een beplanting van streekeigen bomen.

Algemeen

Een laan is van grote cultuurhistorische waarde. Verder zorgt het voor een verbindende structuur in het landschap, waarlangs dieren en planten zich kunnen verplaatsen. Het op een goede manier beheeren van deze elementen draagt bij aan een gevarieerd en aantrekkelijk landschap voor zowel bewoners als recreanten.

Randvoorwaarden

- Het element ligt langs een pad of weg.
- Het element bestaat uit één boomsoort.
- Het betreft een enkele of dubbele laan.
- De onderlinge afstand is regelmatig met een maximum van 12 meter.
- Bij beweiding van aangrenzende percelen wordt het element beschermd door een raster met een minimale afstand tot de stampvoet van 2 meter.
- Bij grondbewerking van aangrenzende percelen wordt een minimale afstand van 1 meter tot de stamvoet aangehouden.
- Het element wordt niet bemest.
- Periodieke snoei
- Visuele periodieke controle
- Het gebruik van chemische bestrijdingsmiddelen is niet toegestaan m.u.v. pleksgewijze bestrijding van ongewenste soorten

(Amerikaanse vogelkers, akkerdistel, ridderzuring en Jacobskruiskruid).

Werkzaamheden worden alleen in de periode tussen 1 november en 15 maart verricht.

Periodiek onderhoud

Periodieke snoei met stokzaag of hoogwerker, afhankelijk van de diameter van de bomen. De frequentie van snoei is afhankelijk van de diameter. De frequentie van visuele inspectie is afhankelijk van de diameter van de bomen.

Afvoeren hout

De vrijkomende takken worden versnipperd.

Raster

Naast het beheer van de beplanting moet ook het raster worden onderhouden. Deze dient vrij te zijn van begroeiing en in een goede staat van onderhoud. Zie het pakket raster.

Algemene voorwaarden

- Het element is minimaal 20 meter lang en maximaal 15 meter breed.
- Het element bestaat uit streekeigen soorten.
- Een houtwal heeft een duidelijk te onderscheiden aarden wal.
- Het element kan aan één of beide zijden worden begrensd door een greppel.
- Opsnoeien van de overstaanders tot maximaal 4 meter.

Indicatie normbedrag vergoeding: € 100,-/ 100 m

AANLEG EN HERSTEL Laan

De aanleg- en herstelkosten worden afgerekend op basis van werkelijk gemaakte kosten. De kosten worden beschreven in het inrichtings- en herstelplan.

	BEHEER LAAN
Werkzaamheden	<ul style="list-style-type: none">- Het element wordt beheerd als bomenrij.- Het verwijderen van ongewenste opslag.- Het snoeien van de bomen.- Het visueel inspecteren van de bomen- Het jaarlijks controleren en herstellen van veekerende rasters.
Technische voorschriften	
Vergoeding	<ul style="list-style-type: none">- Snoeien- Visuele inspectie- Controleren en herstellen veekerend raster
Tussentijds herstel	<ul style="list-style-type: none">- Inboeten van (uitgevallen) bomen- Tussentijds herstel is op aanvraag en maakt geen deel uit van de jaarlijkse vergoeding

Solitaire boom / solitaire boom op erf

Indicatie normbedrag vergoeding: € 23,-/boom

Definitie

Het is vrijstaande inheemse boom.

Algemeen

Variant A: Solitaire boom: Dit landschapselement is een vrijliggend element dat geen onderdeel uitmaakt van andere landschapselementen. De elementen hebben een beeldbepalend karakter en zijn van cultuurhistorische waarde. Deze bomen bieden een uitkijkplaats en broedgelegenheid voor vogels.

Variant B: Solitaire boom op erf: De boom heeft een beeldbepalende functie op of aan de rand van het erf.

Randvoorwaarden

- Het element is een inheemse loofboom die kenmerkend is voor het landschap.
- Het element heeft een natuurlijke verschijningsvorm, hetgeen betekent dat de boom niet is geknot of voor meer dan een derde deel is opgekroond.
- Bij beweiding van aangrenzende percelen is het element op minimaal 2 meter van de stamvoet voorzien van een raster.
- Bij groundbewerking van aangrenzende percelen wordt een minimale afstand van 1 meter vanaf de stamvoet in acht genomen.
- Werkzaamheden worden alleen in de periode tussen 1 november en 15 maart verricht.

Periodiek onderhoud

In principe worden solitaire bomen niet gesnoeid en kunnen vrijuit groeien. Rondom de boom wordt jaarlijks met de bosmaaier gemaaid.

Raster

Het raster moet worden onderhouden. Deze dient vrij te zijn van begroeiing en in een goede staat van onderhoud. Zie het pakket raster.

AANLEG EN HERSTEL SOLITAIRE BOOM

De aanleg- en herstelkosten worden afgerekend op basis van werkelijk gemaakte kosten. De kosten worden beschreven in het inrichtings- en herstelplan.

	BEHEER SOLITAIRE BOOM
Werkzaamheden	<ul style="list-style-type: none">- Het jaarlijks controleren en herstellen van veekerende rasters.- Jaarlijks maaien onderbegroeiing
Technische voorschriften	<ul style="list-style-type: none">- Jaarlijks maaien onderbegroeiing
Vergoeding	<ul style="list-style-type: none">- Controleren en herstellen veekerend raster
Tussentijds herstel	<ul style="list-style-type: none">- Inboeten van (uitgevallen) bomen- Tussentijds herstel is op aanvraag en maakt geen deel uit van de jaarlijkse vergoeding

Heggen en Hagen

Definitie

Een vrij liggend lijnvormig landschapselement dat geen onderdeel is van erfbeplanting met een aaneengesloten begroeiing van streekeigen struiken.

Algemeen

Een heg of haag is een lijnvormige afscheiding van dicht naast elkaar geplaatste struiken. De term heg en haag wordt vaak door elkaar gebruikt maar de term heg is bedoeld op strak geschoren of gevlochten elementen, terwijl de term haag bedoeld is voor vrij uitgroeiende elementen. Voor de aanleg van heggen en hagen kunnen verschillende soorten struiken en bomen worden gebruikt. Voor de haag zijn doorgaans de beuk, meidoorn en veldesdoorn geschikt. Voor de heg komen vooral meidoorn en sleedoorn in aanmerking. Oorspronkelijk dienden heggen als veekering, maar ook als leverancier van geriefhout en vruchten en in het rivierengebied dienden de heggen en hagen om de waterstroom bij overstromingen te remmen en te verdelen zodat het vruchtbare slib kon bezinken.

Hoe ouder de heg, hoe gevarieerder de plantensamenstelling. Er komt in heggen en hagen een grote rijkdom aan zaden en vruchten voor. Daarnaast vormen heggen en hagen een schuilplaats voor veel dieren maar bieden ze ook voedsel, nestgelegenheid en overwinteringsgelegenheid. Ze fungeren als verbindingslijnen tussen andere landschapselementen waar bijvoorbeeld egel en pad gebruik van maken.

Varianten

Er worden twee typen heggen en hagen onderscheiden:

Variant A (heg): Elementen met jaarlijks onderhoud (knippen en scheren)

Variant B (haag): Vrijuit groeiende elementen met periodiek onderhoud.

Randvoorwaarden

- Het element is tenminste 25 meter lang.
- Het is een vrij liggend lijnvormig landschapselement met aaneengesloten opgaande begroeiing van struikvormende streekeigen soorten.
- Het element kan vrijuit groeien.
- Het element wordt, afhankelijk van het soort heg of haag, periodiek gesnoeid.
- Het vrijgekomen snoeiafval mag niet binnen het element verwerkt worden.
- Snoeiwerkzaamheden niet verrichten in mei en juni.

Raster

Naast het beheer van de beplanting moet ook het raster worden onderhouden. Deze dient vrij te zijn van begroeiing en in een goede staat van onderhoud.

Indicatie normbedrag vergoeding:

Variant A: € 198,- per 100 meter

Variant B: € 99,- per 100 meter

AANLEG EN HERSTEL HEGGEN EN HAGEN

De aanleg- en herstellkosten worden afgerekend op basis van werkelijk gemaakte kosten. De kosten worden beschreven in het inrichtings- en herstelplan.

	BEHEER HEGGEN EN HAGEN <i>Variant A (heg) jaarlijkse snoeiwerkzaamheden</i>	BEHEER HEGGEN EN HAGEN <i>Variant B (haag) periodieke snoeiwerkzaamheden</i>
<i>Werkzaamheden</i>	<ul style="list-style-type: none">- Het inplanten van grote open plekken.- Indien nodig vindt grondbewerking plaats.- Het jaarlijks snoeien van het element.- Het verwijderen van het snoeiafval binnen het element.- Het jaarlijks controleren en herstellen van het veekerende raster.	<ul style="list-style-type: none">- Het inplanten van grote open plekken.- Indien nodig vindt grondbewerking plaats.- Het periodiek snoeien van het element.- Het verwijderen van het snoeiafval binnen het element.- Het jaarlijks controleren en herstellen van het veekerende raster.-
<i>Technische voorschriften</i>	<ul style="list-style-type: none">- Er worden tenminste 4 stuks struikplantsoen per meter aangeplant.- Het element wordt 1 maal per jaar op tenminste 1 meter hoogte geschoren (maximaal 2 maal per jaar).- Geen snoeiwerkzaamheden verrichten in mei en juni.-	<ul style="list-style-type: none">- Er worden tenminste 4 stuks struikplantsoen per meter aangeplant.- Het element wordt 1 maal per 6 jaar op maximaal 1 meter hoogte afgezet.- Geen snoeiwerkzaamheden verrichten in mei en juni.
<i>Vergoeding</i>	<ul style="list-style-type: none">- Snoeiwerkzaamheden- Afvoeren takhout- Controleren en herstellen veekerend raster	<ul style="list-style-type: none">- Snoeiwerkzaamheden- Afvoeren takhout- Controleren en herstellen veekerend raster
<i>Tussentijds herstel</i>	<ul style="list-style-type: none">- Aanplant	<ul style="list-style-type: none">- Aanplant

Knotbomen

Definitie

Een puntvormig landschapselement, eventueel lijnvormig aangeplant, bestaande uit streekeigen soorten die periodiek wordt afgezet.

Algemeen

Knotbomen hebben een afgeknotte stam op een hoogte van 1,5 tot maximaal 2 meter. De knot, feitelijk een vergroeiing van de stam, ontstaat door bovenop de stam de daar groeiende takken periodiek af te zagen. Vrijwel ieder loofboomsoort kan op deze wijze worden behandeld. Meestal gaat het om soorten als wilg, es, eik, els en populier. Knotbomen werden door de boer gepoot als grensafscheiding en voor geriefhout.

Knotbomen hebben grote ecologische waarde: behalve vlinders profiteren ook vogels als steenuil, kerkuil, witte kwikstaart, holenduif en mezen van knotbomen. Vleermuizen kunnen in de hollen van knotbomen voorkomen. In de knot groeien vaak allerlei andere planten, struiken en boomsoorten maar ook mossen. De ecologische waarden van knotbomen wordt vergroot doordat ze lijnvormig voorkomen en daardoor een verbindingslijn vormen voor dieren, zoals vleermuizen.

Randvoorwaarden

- De opgaande stam heeft een minimale hoogte van 150 centimeter en een maximale hoogte van 200 centimeter.
- Het element wordt periodiek, in een cyclus van 3 tot 4 jaar geknot.
- De werkzaamheden vinden plaats in de periode van 1 nov tot 15 mrt.

Jaarlijks onderhoud

In de eerste jaren na aanplant is het van belang te letten op ongewenste uitlopers op de stammen. Verwijder deze tijdig, zodat niet te grote snoeiwonden op de stammen ontstaan. Bij uitbundige takgroei is het mogelijk om de knotten na elk groeiseizoen te dunnen, het zogenaamde stikken.

Periodiek onderhoud

Na drie tot vier jaar wordt al het aangegroeide takhout van de knot gesnoeid. De keuze van 3 of 4 jaar is afhankelijk van de dikte van het hout, waarbij 3 jaar aangehouden kan worden bij jongere knotbomen en 4 jaar bij oudere knotbomen. Het is van belang bij het afsnoeien een aantal uitgangspunten te hanteren:

- zaag eerst een klein stukje van de onderzijde van de tak in, daarna afzagen vanuit de andere kant van de tak. Dit voorkomt af- of inscheuren
- snoei de takken af op 5 tot 10 cm vanaf de overgang tak-knot. Indien te kort op de knot gesnoeid wordt is de kans groot dat er geen nieuwe uitlopers ontstaan. Wanneer te ver van de knot gesnoeid wordt komen er teveel nieuwe takken op de takstomp.

Afvoer hout

Voer het vrijgekomen hout af. U kunt het versnipperen, vlechten als tuinafscheiding of op een hoop opstapelen in een overhoek van het erf.

De dikste ondereinden van de takken werden vroeger veel gebruikt als weidepalen. Paarden, schapen, geiten en koeien eten graag de bast van het (gesnoeide) takhout.

Raster

Naast het beheer van de beplanting moet ook het raster worden onderhouden. Deze dient vrij te zijn van begroeiing en in een goede staat van onderhoud. Zie het pakket raster.

Indicatie normbedrag vergoeding: € 23,00 per boom

AANLEG EN HERSTEL KNOTBOMEN

De aanleg- en herstellkosten worden afgerekend op basis van werkelijk gemaakte kosten. De kosten worden beschreven in het inrichtings- en herstelplan.

	BEHEER KNOTBOMEN
<i>Werkzaamheden</i>	<ul style="list-style-type: none">- Het periodiek afzetten van de knotten.- Het afvoeren van het vrijgekomen takhout.- Controleren en herstellen van een veekerend raster.
<i>Technische Voorschriften</i>	<ul style="list-style-type: none">- Het afzagen van de takken tot een afstand van minimaal 5 en maximaal 10 centimeter van de stam.- Knotcyclus is 3-4 jaar.- Werkzaamheden vinden plaats in de periode 1 november tot 15 maart.
<i>Vergoeding</i>	<ul style="list-style-type: none">- Snoeiwerkzaamheden- Afvoeren van takhout- Het controleren en herstellen van een veekerend raster.
<i>Tussentijds herstel</i>	<ul style="list-style-type: none">- Inplanten van uitgevallen knotbomen

Hoogstamfruitboomgaard

Definitie

Een omsloten stuk grond, waarop vruchtbomen voor de productie van fruit geteeld worden.

Algemeen

Vruchtbomen worden al heel lang geteeld. Vroeger kwamen vooral hoogstamfruitboomgaarden voor, waaronder kleinvee graasde. Een oude boomgaard bestond uit een variatie aan verschillende fruitsoorten. Een huisboomgaard onderscheidt zich van een productieboomgaard door de kleinere omvang. Boomgaarden worden gewoonlijk omsloten door sloten, heggen of windsingels. Hoogstamfruitboomgaarden hebben een grote ecologische waarde. Zo leveren de forse bomen nestgelegenheid aan vogels, zoals hollenbroeders. De steenuil is een soort die graag broedt in holle zware takken van vruchtbomen of in andere holten. Daarnaast komen er veel insecten op de bomen af. In de herfst is de hoogstamfruitboomgaard een trekplaats voor vogels en zoogdieren die op het valfruit afkomen. Soms staat om de boomgaard een windsingel of een haag van bijvoorbeeld meidoorn. Dit vergroot de natuurwaarden van de boomgaard.

Randvoorwaarden

- Het is een boomgaard met fruit- of notenbomen.
- De boomgaard heeft tenminste 5 bomen en heeft een grootte van maximaal 0,5 ha.
- De boomgaard wordt jaarlijks begraasd met kleinvee of gemaaid.
- Indien het appel of peer betreft wordt de boom tenminste eenmaal per 2 jaar gesnoeid.

Beheer

Snoei regelmatig en in de juiste periode

Is een goede fruitproductie uw oogmerk, snoei dan eik jaar. Gaat het u vooral om landschappelijke aankleding en komt productie op de tweede plaats, dan is het voldoende eens in de twee tot drie jaar te snoeien. Snoei pitvruchten, zoals appel en peer, in de

periode januari tot maart/ april en steenvruchten, zoals pruim en kers, na de oogst in augustus/ september of voor de bloei in april.

Snoeien

Het voornaamste doel van snoeien is verjonging. Snoei oudere takken dus zo nodig weg. Verwijder ook elkaar kruisende takken. Zorg voor licht en lucht in de kroon. Haal ziek hout weg en probeer de boom de gewenste vorm te geven. Let erop dat de boom niet te hoog wordt, dat is lastig bij het onderhoud.

Snoei beheerst bij achterstallig onderhoud

Is een boom meer dan vijf jaar niet gesnoeid, verwijder dan hooguit een derde van de totale takkenmassa. Doet u dat niet, dan groeit de boom zichzelf mogelijk kapot. Verwijder uit een boom die meer dan vijftien jaar niet is gesnoeid alleen enkele zware waterloten. Neem deze boom in het jaar daarop wat verder in. Geef hem pas in het derde jaar zijn definitieve vorm en neem hem vervolgens op in het reguliere onderhoud.

Verwijder dode bomen alleen als het echt nodig is

Laat oude en dode bomen zo mogelijk staan. Deze trekken hollenbroeders, zoals koolmees en steenuil en insecteneters, zoals grauwe vliegenvanger en grote bonte specht. Plant er een vervangende boom vlak naast. Verwijder wel bomen die aan vruchtboomkanker zijn doodgegaan.

Beweid of maai de ondergroei

Beweid de boomgaard met kalveren totdat deze oud genoeg zijn om het land in te kunnen. Beweiden met schapen kan ook, maar levert een kortere, meer eentonige vegetatie op. Raster zo nodig de bomen af. U kunt de ondergroei ook maaien. Doe dat niet te frequent en maak er ook geen gazon van. Een korte vegetatie biedt minder dekking aan muizen en is daardoor ook minder aantrekkelijk voor uilen. Maai bijvoorbeeld na de bloeiperiode ongeveer half juni en dan nog een keer in augustus/september. Doe dat met een zeis, bosmaaier of een éénassige trekker. Soms is de boomgaard ruim genoeg om met een kleine trekker te werken. Voer het maaisel af of zet het op een hoop.

Indicatie normbedrag vergoeding: € 13,82 per boom (gemiddelde, afhankelijk van frequentie snoeien en diameter)

AANLEG EN HERSTEL HOOGSTAMFRUITBOOMGAARDEN

De aanleg- en herstelkosten worden afgerekend op basis van werkelijk gemaakte kosten. De kosten worden beschreven in het inrichtings- en herstelplan.

BEHEER HOOGSTAMFRUITBOOMGAARDEN

Het onderhouden van elementen op een duurzame manier.

- Het snoeien van zware kronen.
- Het verwijderen van zieke delen.
- Afvoeren van snoeihout.
- Periodiek maaien of begrazen van de weide met kleinvee (kalveren/schapen).

- Periodiek maaien of begrazen van de weide.

- Beheerskosten

Poel

Definitie

Een poel is een vlakvormig landschapselement, door grondwater en of regenwater gevoed en door de mens gegraven of is een kolk die ontstaan is door een dijkdoorbraak. In het verleden veelal gegraven voor het drinken van vee, nu veelal dienend als biotoop voor amfibieën en of andere water behoevende organismen.

Algemeen

Een poel heeft ecologische, landschappelijke en recreatieve waarden. Een poel is een voortplantingsplek voor dieren, voornamelijk amfibieën, vissen, libellen en andere insecten. Hij dient als voedsel-, drink- en badplek voor (jonge) weidevogels en zoogdieren, zoals vleermuizen. In de oeverzone is een grote verscheidenheid aan vegetatie aanwezig, door het verloop van droog naar nat. Ook kan de poel deels dienen als drinkplek voor het vee. Bij nieuwe aanleg kunnen poelen een versterking vormen voor het netwerk aan poelen in een regio en zo fungeren als een stapsteen tussen poelen onderling. Hun grote natuurwaarde danken ze daarnaast aan de geïsoleerde ligging; daardoor bevatten ze vaak relatief schoon water, soms zelfs kwelwater. Poelen zijn ook landschappelijk aantrekkelijk en zorgen voor behoud van cultuurhistorische en aardkundige waarden. Vaak lag een poel of waterplas niet voor niets op een bepaalde plaats, bijvoorbeeld in natuurlijke laagtes. Poelen zijn goed herkenbare landschapselementen, die een positieve invloed hebben op de beleving van het landschap en zodoende kunnen zorgen voor een recreatieve versterking van een gebied.

Randvoorwaarden

- Een poel is vlakvormig gegraven landschapselement dat wordt gevoed door grond- en regenwater.
- Van toepassing op zowel drinkpoelen als kolken.
- Minimale wateroppervlakte van de poel is 50 vierkante meter.
- Begroeiing van de poel is alleen toegestaan voor ten hoogste 1/3 deel aan de noordelijke oever.

- De oever van de poel dient flauw op te lopen en is voor minimaal 1/3 deel 1:5.
- De waterdiepte van de poel is in de diepste delen voor het grootste gedeelte van het jaar tenminste 0,25 meter. In de maanden augustus en september mag de poel periodiek droogvallen.
- De poel mag niet in directe verbinding staan met sloten.
- Er mag geen water onttrokken worden aan de poel anders dan voor de drenking van vee.
- Er bevindt zich geen uitheemse beplanting nabij het element.
- De poel dient te worden gevrijwaard van voeren/houden van eenden of ganzen, uitzetten van vissen.
- De poel dient te worden gevrijwaard van de invloeden van mest, herbiciden en overige chemische stoffen.

Baggeren

Het beheer van een poel bestaat uit het tegengaan van verlanding (verwijderen slib, afgestorven plantenresten en overdadige plantengroei). Om dit te voorkomen wordt de poel eens in de 10 jaar uitgebaggerd.

Verwijderen waterplanten

Elke één à twee jaar moet het natte talud worden geschoond van waterplanten.

Jaarlijks onderhoud

Het jaarlijks onderhoud bestaat uit het gefaseerd maaien van de randen, zodat genoeg schuilgelegenheid voor de aanwezige fauna blijft bestaan.

Onderhoud bomen en struiken

Bij het ontstaan van teveel schaduw en bladafval in de poel dan kan periodiek onderhoud van de bomen en struiken rondom de poel noodzakelijk zijn. Veel schaduw is ongunstig voor het leven in de poel. Teveel bladafval leidt tot zuurstofgebrek.

Indicatie normbedrag vergoeding: € 140,-,-/poel (afhankelijk van oppervlakte)

AANLEG EN HERSTEL POEL	
De aanleg- en herstelkosten worden afgerekend op basis van werkelijk gemaakte kosten. De kosten worden beschreven in het inrichtings- en herstelplan.	
	BEHEER POEL
<i>Werkzaamheden</i>	<ul style="list-style-type: none"> - Het gefaseerd verwijderen van waterplanten 1 maal per 2 jaar met behulp van een maaikorf. - Het verwijderen van ongewenste opslag. - Het maaien van de oever. - Het controleren en herstellen van veekerende rasters. - Het periodiek uitbaggeren van het element.
<i>Technische Voorschriften</i>	<ul style="list-style-type: none"> - Jaarlijks (gedeeltelijk) maaien van de oeverlengte en (gedeeltelijk) verwijderen van overdadige waterplanten. - Werkzaamheden vinden plaats in de periode 1 september – 15 oktober. - Maaisel minimaal 24 uur op de oever laten liggen alvorens af te voeren.
<i>Vergoeding</i>	<ul style="list-style-type: none"> - Verwijderen van waterplanten - Maaien - Onderhoud raster - Uitdiepen/baggeren

Steilrand/Esrand

Definitie

Steil opgaande rand, ontstaan door natuurlijke processen of door het ontstaan van essen.

Algemeen

Variant A: Steilrand. Steilranden zijn lijnvormige hoogteverschillen. Oorspronkelijk groeien op de steilranden inheemse bomen en struiken.

Variant B: Esrand. Dit landschapselement is lijnvormig en bedekt met inheemse bomen en struiken.

De steilranden en esranden hebben een cultuurhistorische waarde. Vroeger werden de randen ten behoeve van veekering beplant. Het hout werd gebruikt als geriefhout. De steilranden zijn door natuurlijke processen tot stand gekomen. De esranden zijn door menselijk handelen (bemesting van de akkers) ontstaan. De soortenrijkdom met bijbehorende zaden en vruchten is vaak groot zodat het aan fauna voedsel biedt. Daarnaast biedt het aan fauna een nestgelegenheid en overwinteringsplaats en doet het element dienst als verbindingselement tussen andere landschapselementen en natuurterreinen.

Randvoorwaarden

- Het element is tenminste 25 meter lang.
- Het hoogteverschil is tenminste 0,25 meter.
- Bij beweiding van aangrenzende percelen wordt het element beschermd door een raster met een dusdanige afstand van het element dat schade door vraat en betreding wordt voorkomen.
- Bij grondbewerking van aangrenzende percelen wordt een minimale afstand van 1 meter tot de voet aangehouden.
- Het element wordt niet bemest.
- Het gebruik van chemische bestrijdingsmiddelen is niet toegestaan m.u.v. pleksgewijze bestrijding van ongewenste soorten (Amerikaanse vogelkers, akkerdistel, ridderzuring en Jacobskruiskruid).

- Werkzaamheden worden alleen in de periode tussen 1 november en 15 maart verricht.

Indicatie normbedrag vergoeding: € 2.800,-/ha + toeslag voor gradiënt, nader te bepalen.

HERSTEL STEIL- en ESRANDEN	
herstelkosten worden afgerekend op basis van werkelijk gemaakte kosten. De kosten worden beschreven in het inrichtings- en herstelplan.	
	BEHEER STEIL- en ESRANDEN
<i>Werkzaamheden</i>	<ul style="list-style-type: none"> - Het element wordt beheerd als hakhout, waarbij het hakhout periodiek, eens per 8-10 jaar wordt afgezet. - Niet inheemse bomen en struiken dienen verwijderd te worden. - Indien noodzakelijk het inplanten van grote open plekken. - Indien noodzakelijk het verwijderen van ongewenste opslag. - Het jaarlijks controleren en herstellen van veekerende rasters.
<i>Technische Voorschriften</i>	<ul style="list-style-type: none"> - Het hakhout wordt afgezet boven de stoven. - Maximaal 20% van het vrijkomende hout mag in het element blijven liggen, op een takkenril of op een andere manier verwerkt worden. - Werkzaamheden vinden plaats tussen 1 november en 15 maart. - Voor (eventuele) aanplant worden inheemse en streekeigen soorten gebruikt.
<i>Vergoeding</i>	<ul style="list-style-type: none"> - Verwijderen ongewenste soorten - Controleren en herstellen veekerend raster - Eindkap, eens per 8-10 jaar - Afvoeren takhout
<i>Tussentijds herstel</i>	<ul style="list-style-type: none"> - Inboeten opengevallen plekken na eindkap

Grienden

Algemeen

Een griend is een kleinschalig, vlakvormig en vrijliggend element met opgaande begroeiing van inheemse bomen, struiken en kruiden. De grienden hebben vaak een hoge ecologische waarde door de aanwezigheid van een gevarieerde kruidenbegroeiing. De griend wordt als hakhout beheerd. Als landschapselement biedt het een verplaatsingsmogelijkheid voor flora en fauna. De elementen hebben een cultuurhistorische waarde.

Randvoorwaarden

- Het element bestaat uit inheemse bomen, struiken en eventueel overstaanders.
- Het element is minimaal 5 are en maximaal 500 are groot.
- Tenminste 60% van de oppervlakte van het element wordt als hakhout beheerd. Gemiddeld wordt het hout eenmaal per 4 jaar afgezet.
- De diameter van het hakhout (overstaanders uitgezonderd) is maximaal 10 cm op 0,50 meter boven de stoof.
- Het bedekkingspercentage is minimaal 60%.
- Bij beweiding van aangrenzende percelen wordt het element beschermd door een raster.
- Bij grondbewerking van aangrenzende percelen wordt een minimale afstand van 1 meter vanaf de voet van buitenste struiken en bomen van het element in acht genomen.
- Het element wordt niet bemest.
- Het gebruik van chemische bestrijdingsmiddelen is niet toegestaan m.u.v. pleksgewijze bestrijding van ongewenste soorten (Amerikaanse vogelkers, akkerdistel, ridderzuring en Jacobskruiskruid).
- Werkzaamheden worden alleen in de periode tussen 1 november en 15 maart verricht.

Jaarlijks onderhoud

Het jaarlijks onderhoud bestaat uit het verwijderen van ongewenste gewassen uit het element, zoals braam, ruigtekruiden of Amerikaanse vogelkers. Bij voorkeur is de kapcyclus 4 jaar, waarbij elk jaar een kwart van de eenheid wordt afgezet. De fasering wordt in het beheerplan opgenomen. Het raster wordt vrij gehouden van beplanting en indien nodig gerepareerd.

Indicatie normbedrag vergoeding: € 2.500,-/ha

AANLEG EN HERSTEL GRIENDEN

De aanleg- en herstellkosten worden afgerekend op basis van werkelijk gemaakte kosten. De kosten worden beschreven in het inrichtings- en herstelplan.

	BEHEER GRIENDEN
<i>Werkzaamheden</i>	<ul style="list-style-type: none">- Het element wordt beheerd als hakhout, waarbij het hakhout periodiek, eens per 4-6 jaar wordt afgezet.- Niet inheemse bomen en struiken dienen verwijderd te worden.- Indien noodzakelijk het inplanten van grote open plekken.- Indien noodzakelijk het verwijderen van ongewenste opslag.- Het jaarlijks controleren en herstellen van veekerende rasters.
<i>Technische Voorschriften</i>	<ul style="list-style-type: none">- Het hakhout wordt afgezet boven de stoven.- Maximaal 20% van het vrijkomende hout mag in het element blijven liggen, op een takkenril of op een andere manier verwerkt worden.- Werkzaamheden vinden plaats tussen 1 november en 15 maart.- Voor (eventuele) aanplant worden inheemse en streekeigen soorten gebruikt.
<i>Vergoeding</i>	<ul style="list-style-type: none">- Verwijderen ongewenste soorten- Controleren en herstellen veekerend raster- Eindkap, eens per 4-6 jaar- Afvoeren takhout
<i>Tussentijds herstel</i>	<ul style="list-style-type: none">- Inboeten opengevallen plekken na eindkap

Zomen

Algemeen

Een zoom ligt langs een landschapselement, opgaande begroeiing of een waterloop. De zoom heeft een ecologische waarde. De soortenrijkdom is vaak groot. Daarnaast biedt het aan fauna een nestgelegenheid en doet het element dienst als verbindingselement tussen andere landschapselementen en natuurterreinen.

Randvoorwaarden

- De zoom heeft een breedte van minimaal 3 en maximaal 12 meter en een lengte van minimaal 25 meter.
- Maximaal 10% van de rand bestaat uit inheemse bomen en/of struiken.
- De rand wordt maximaal eenmaal per 2 jaar na 1 september gemaaid waarbij niet meer dan 50% van de oppervlakte wordt gemaaid en het maaisel wordt afgevoerd.
- Bij beweiding van aangrenzende percelen wordt het element beschermd door een raster.
- De zoom wordt niet beweid.
- De zoom wordt niet bemest.
- Het gebruik van chemische bestrijdingsmiddelen is niet toegestaan m.u.v. pleksgewijze bestrijding van ongewenste soorten (Amerikaanse vogelkers, akkerdistel, ridderzuring en Jacobskruiskruid).

Beheer

Het jaarlijks onderhoud bestaat uit het verwijderen van ongewenste gewassen uit de zoom. Tweejaarlijks wordt de zoom gemaaid waarbij een fasering in het beheerplan wordt vastgelegd. Het raster wordt vrij gehouden van beplanting en indien nodig gerepareerd.

Indicatie normbedrag vergoeding: € 1.200,-/ha

AANLEG EN HERSTEL ZOMEN

De aanleg- en herstelkosten worden afgerekend op basis van werkelijk gemaakte kosten. De kosten worden beschreven in het inrichtings- en herstelplan.

	BEHEER GRIENDEN
<i>Werkzaamheden</i>	<ul style="list-style-type: none">- Maaien.- Indien noodzakelijk het verwijderen van ongewenste opslag.- Het jaarlijks controleren en herstellen van veekerende rasters.
<i>Technische Voorschriften</i>	<ul style="list-style-type: none">- Het hakhout wordt afgezet boven de stoven.- Maximaal 50% van de oppervlakte wordt gemaaid.- Maximaal 1 maar per 2 jaar wordt gemaaid.- Werkzaamheden vinden plaats na 1 september.
<i>Vergoeding</i>	<ul style="list-style-type: none">- Verwijderen ongewenste soorten- Controleren en herstellen veekerend raster- Maaien.
<i>Tussentijds herstel</i>	

Recreatieve Diensten

Algemeen

Paden en routes dragen bij aan een betere beleving van het landschap, doordat deze gemakkelijker toegankelijk wordt door een fijnmaziger netwerk van paden en routes. Deze dienst is gericht op onverharde en natuurlijke paden, die door het cultuurlandschap lopen. Deze paden vormen een belangrijke aanvulling op de al bestaande verharde paden en de paden door natuurgebieden. Door het aanleggen en beheren van paden en routes wordt de toegankelijkheid van het landelijke gebied vergroot. Dit is in het bijzonder interessant voor die gebieden waar een recreatieve behoefte is.

Randvoorwaarden

- Het is een openbaar toegankelijk element.
- Het element is een onderdeel in een aaneengesloten lint of het vormt de verbinding tussen twee paden/routes.
- Het element wordt landschappelijk ingepast.
- Het element is minimaal 1 meter en maximaal 2 meter breed.
- Het betreft natuurlijke, onverharde paden.

Werkzaamheden

Het beheer bestaat voornamelijk uit het onderhouden van de bewegwijzering en rustmogelijkheden. Daarnaast moet het pad goed begaanbaar zijn. Indien een raster aanwezig is, dan zal deze ook moeten worden onderhouden. Deze dient vrij te zijn van begroeiing en in een goede staat van onderhoud.

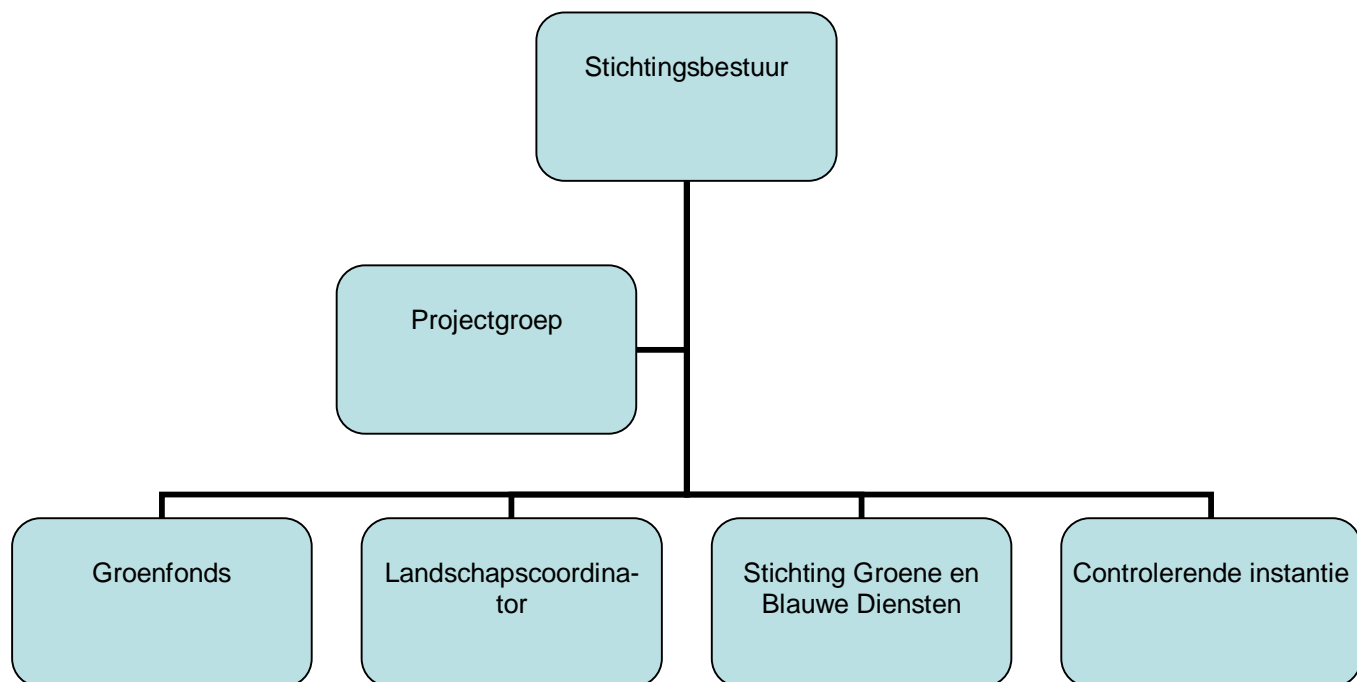
Indicatie normbedrag vergoeding: € 550,-/km

AANLEG EN HERSTEL TOEGANKELIJKHEID

De aanleg- en herstelkosten worden afgerekend op basis van werkelijk gemaakte kosten. De kosten worden beschreven in het inrichtings- en herstelplan.

	BEHEER TOEGANKELIJKHEID
<i>Werzaamheden</i>	<ul style="list-style-type: none">- Het onderhouden van de bewegwijzering.- Het onderhouden van de rustmogelijkheden.- Het onderhouden van het pad.- Het controleren en herstellen van het raster.
<i>Technische Voorschriften</i>	<ul style="list-style-type: none">- Het element mag gefaseerd beweid worden door kleinvee.
<i>Vergoeding</i>	<ul style="list-style-type: none">- Onderhoud pad- Onderhoud voorzieningen- Onderhoud raster

BIJLAGE 3 ORGANOGRAM GROENE DIENSTEN SALLAND



BIJLAGE 4 LANDSCHAPSTYPERING

Landschapsontwikkelingsplan Salland



Visiekaart

Landschapsontwikkelingsplan Salland

motor type	behouden en versterken structuurdragers	waterlandschap	natuurontwikkeling	landbouw	landelijk gebied en verkeer	groen blauw & lands	recreatie
rivierenlandschap rivier en uiterwaarden => versterken dynamiek rivierdal	 	+	+				+
oeverwallen => ruimtelijk verdichten veezijdig mozaiek patroon	 			+	+	+	+
komenlandschap => versterken openheid en verdichten mengselgronden	 	+	+	+			
dekszandruggen => ruimtelijk verdichten ruggen	 		+	+	+	+	+
weteringen-landschap => versterken openheid laagtes	 	+	+	+			
dekszandvlaktes => versterken landschappelijk raamwerk	 			+	+	+	
dekszandlaagtes => versterken landschappelijk raamwerk en natuukarakter	 	+	+	+			
toelichting	 	 	 	 	 	 	

Legenda

BIJLAGE 5 TABEL MOGELIJK SCENARIO

Uitwerking mogelijk scenario op basis van huidige financiering

Kapitaal toevoeging begin jaar 1	1.120.000			
Kapitaal toevoeging begin jaar 2	820.000			
Kapitaal toevoeging begin jaar 3	820.000			
Kapitaal toevoeging begin jaar 4	820.000			
Kapitaal toevoeging begin jaar 5	820.000			
Uitgave per jaar	230.000			
Rente per jaar	0,04			
Inflatie per jaar	0,02			
Extra uitgave jaar 1	67.500			
Extra uitgave jaar 2	67.500			
Extra uitgave jaar 3	67.500			
Extra uitgave jaar 4	67.500			
	Rente	Stortingen	Uitgaven	Bedrag op rekening eind jaar
Begin jaar 1		1.120.000		1.120.000
Jaar 1	44.800	820.000	297.500	1.687.300
Jaar 2	67.492	820.000	302.100	2.272.692
Jaar 3	90.908	820.000	306.792	2.876.808
Jaar 4	115.072	820.000	311.578	3.500.302
Jaar 5	140.012		248.959	3.391.355
Jaar 6	135.654		253.939	3.273.070
Jaar 7	130.923		259.017	3.144.976
Jaar 8	125.799		264.198	3.006.577
Jaar 9	120.263		269.482	2.857.359
Jaar 10	114.294		274.871	2.696.782
Jaar 11	107.871		280.369	2.524.284
Jaar 12	100.971		285.976	2.339.280
Jaar 13	93.571		291.696	2.141.155
Jaar 14	85.646		297.530	1.929.272
Jaar 15	77.171		303.480	1.702.963
Jaar 16	68.119		309.550	1.461.531
Jaar 17	58.461		315.741	1.204.252
Jaar 18	48.170		322.056	930.366
Jaar 19	37.215		328.497	639.084
Jaar 20	25.563		335.067	329.581
Jaar 21	13.183		341.768	997
Totaal	1.801.160		6.200.163	
Veronderstellingen:				
- toevoegingen kapitaal op 31 december van ieder jaar				
- uitgaven op 31 december van ieder jaar				
- extra uitgaven zijn aanleg of herstel werkzaamheden				
- beheerkosten voor aangelegde of herstelde landschapselementen niet meegenomen				
