



stichting
KOSTBAAR SALLAND
JAARVERSLAG 2014



INHOUDSOPGAVE

Van het bestuur	3
SKS het jaar in vogelvlucht	4
SKS Jaarcijfers 2014	12
SKS Bestuur en organisatie	14
Bijlage	15
overzicht contracten per eind 2013 en kaart Salland met inkleuring van de gesloten contracten 2009-2013	

COLOFON

Stichting Kostbaar Salland
Haereweg 4
8121 PJ OLST

Mail: info@kostbaarsalland.nl
Website: www.kostbaarsalland.nl

Foto's: Landschap Overijssel en aan
SKS beschikbaar gestelde foto's

VAN HET BESTUUR

Na de hectiek van de afronding van de eerste fase 2009-2013 is het jaar 2014 te kenmerken als het jaar van bestendiging en verdere uitbouw van het fonds. Dat hield in het onderhouden en uitbreiden van netwerkcontacten, het verkennen en bespreken van kansen voor nieuwe contracten groene diensten, het zoeken van mogelijkheden voor verbreding van het werkkerrein als streekfonds voor Salland. Hoewel er geen budget uit de eerste fase meer beschikbaar was om in 2014 nieuwe contracten te sluiten, was het bepaald geen rustig jaar. Het veld van de landschapsbescherming is sterk in ontwikkeling en Stichting Kostbaar Salland is daarbij betrokken. In de aanloop naar 2015 is veel energie gestoken in het mogelijk maken van een tweede tranche contracten, gebruik makend van de interim-regeling Groene Diensten van de provincie Overijssel.

Ook vonden er in dit jaar enkele bestuurswisselingen plaats. Kortom, het bestuur meldt graag door middel van dit jaarverslag wat er het afgelopen jaar is gebeurd. Ook geven we een doorkijk naar 2015. We hopen dat u met ons samen de schouders blijft zetten onder een duurzame bescherming en ontwikkeling van het mooie Sallandse landschap.



SKS HET JAAR IN VOGELVLUCHT

Stichting Kostbaar Salland (SKS) werd op 25 september 2009 opgericht met als doel het stimuleren van de aanleg, het herstel en het onderhoud van het Sallandse landschap. Een landschap met tal van karakteristieke landschapselementen zoals houtwallen, meidoornheggen, solitaire bomen en boomgaarden. Aan het einde van elk jaar is het goed om de balans op te maken: wat is er gebeurd, waar staan we wat betreft de resultaten in relatie tot de opgave die er ligt.

WAARDEVOL LANDSCHAP

Het landschap van Salland is het resultaat van een eeuwenoude ontwikkeling. Om er enkele te noemen: de geologische en geomorfologische condities, het beheer van water en de realisatie van waterlopen en weteringen, de ontginning, het beheer en de ontwikkeling van natuurgebieden, de ontwikkelingen in de landbouw, de totstandkoming van fraaie landgoederen, de bouw van boerderijen en de veranderingen in de infrastructuur van verbindingswegen. In de loop van de jaren is de waardering voor en

het belang van het kleinschalige landschap toegenomen. Salland heeft een eigen identiteit en maakt wonen, werken en recreëren in die streek tot iets van grote waarde. Emotionele en ecologische waarde, maar zeker ook economische waarde. Denk alleen al aan het toenemende belang van het buitengebied voor bewoners in de dorpen, steden en op het platteland om te wandelen, te fietsen, te bewegen, tot rust te komen en voor toerisme en recreatie. Ook het belang van een aantrekkelijk landschap als vestigingsvoorwaarde voor tal van bedrijven in de dorpen en steden wordt steeds meer erkend. Niet in de laatste plaats blijft in het Sallandse landschap de landbouw een belangrijke bron van inkomen. Het is de kunst voor de overheid en het bedrijfsleven om samen met de bewoners die hoge kwaliteit van het landschap met zijn verschillende waarden vast te houden en verder te ontwikkelen. Dat is een gezamenlijk belang. Het belang om een symbiose duurzaam te verankeren van verschillende functies: landschappelijke waarden, agrarisch gebruik, waterhuishouding, ontsluiting wegen en paden, gebruik door niet agrarische bedrijven, etc.



OPDRACHT EN RESULTAAT SKS TOT NU TOE

SKS heeft op dat speelveld de specifieke taak om aanleg, herstel en beheer van landschapselementen te stimuleren en te helpen realiseren. Het werkgebied van de stichting omvat de gemeenten Deventer, Olst-Wijhe en Raalte. SKS beheert een fonds gericht op de vergoeding van groene diensten. Door contracten te sluiten met eigenaren van landschapselementen (agrariërs, landgoederen, burgers, instellingen) geven we invulling aan onze doelstelling. Beheercontracten zijn gesloten voor een periode van 21 jaar. SKS ontwikkelt zich verder tot het streekfonds voor Salland dat, naar verwachting, ruimte gaat bieden voor diverse kleinschalige initiatieven die het streekeigene bevorderen. Ook is het streekfonds Kostbaar Salland prima in staat meerdere fondsen gericht op behoud en beheer van natuur en landschap te beheren.

Uit inventarisaties blijkt dat in Salland nog ongeveer zeshonderd hectare aan landschapselementen aanwezig is. Ongeveer 1/3 deel is in de voorgaande periode onder contract gebracht, waardoor een duurzaam beheer verankerd is in totaal 205,8 ha. Omdat er geen nieuwe contracten zijn afgesloten, wordt over 2014 geen nieuw overzicht gepresenteerd. In de bijlage treft u het overzicht van 2013 aan. Eind 2014 werd de jaarlijkse beheervergoeding aan de deelnemers overgemaakt.

SKS doet dit werk niet alleen: bij de uitvoering wordt de stichting terzijde gestaan door de Stichting Groene en Blauwe Diensten Overijssel (SGBDO). De SGBDO is een samenwerking tussen Landschap Overijssel en de NPO (koepel van agrarische natuurverenigingen). Tegelijkertijd constateren we dat er nog veel te doen is! Ook constateren we een grote behoefte bij eigenaren van landschapselementen. Begin 2014 hadden we een wachtlijst van meer dan 50 eigenaren! Het budget 2009-2013 was echter uitgeput.

NIEUWE MOGELIJKHEDEN VOOR HET FONDSBEHEER

In 2009 was bepaald door de overheden dat de financiële middelen voor SKS ondergebracht moesten worden bij het Nationaal Groenfonds. Deze verplichting is door provincie en gemeenten opgeheven. Dat is van groot belang omdat het rendement op het fondsvermogen dat het Nationaal Groenfonds uitkeerde zeer gering was. Dat kon beter, zo meende het bestuur.

Intensief overleg over de nieuwe mogelijkheden was het gevolg, onder meer met vertegenwoordigers van de gemeenten. Een en ander resulteerde in het voorjaar van 2014 in een wijziging op de samenwerkingsovereenkomst met de drie gemeenten en IJssellandschap. Deze werd op 27 mei 2014 ondertekend door alle betrokken partijen.

In juni 2014 werd het vermogen van SKS overgebracht van het Nationaal Groenfonds naar de Rabobank Salland met als resultaat dat een veel hoger rendement op het vermogen kan worden gemaakt, gebruikmakend van een bepaalde depositomix.

Dat komt een duurzaam beheer van het landschap weer ten goede. Hierdoor ontstaan in de loop van de jaren immers nieuwe financiële mogelijkheden. Een belangrijke stap in het nog korte bestaan van SKS.

NIEUWE NETWERKEN: DE SALLAND DEAL

In 2014 is een notitie door het bestuur vastgesteld, waarin we hebben aangegeven wat onze ambitie is voor de middellange termijn. Deze notitie is voorbereid samen met Landschap Overijssel, IJssellandschap en de gemeenten in Salland. De notitie “Versterking van het Sallandse landschap” geeft aan dat we mogelijkheden zien om 50% van de aanwezige landschapselementen onder duurzaam beheer te brengen. De notitie speelt in op de brede ontwikkeling van de Kracht van Salland. Maar ook sluiten we aan bij de ontwikkeling van de waterschappen gericht op het meer ecologisch beheer van watergangen en weteringen, het inrichten van retentiegebieden, het realiseren van blauwe diensten.

Met deze notitie als basis hebben we aansluiting gezocht bij de partijen die elkaar troffen onder de titel de “Salland Deal”. In dat

overleg participeert sinds medio 2014 ook SKS. Verder zitten aan tafel LTO Salland, Agrarische Natuurvereniging Groen Salland, Pachtvereniging Deventer e.o., Waterschap Groot Salland, IJssellandschap, gemeenten Deventer, Raalte en Olst-Wijhe.

Met elkaar zien we kansen en mogelijkheden:

- kansen om de wens voor verkaveling te combineren met de wens om het landschap, het groenblauwe netwerk, te versterken. Aanleg van nieuwe landschapselementen in combinatie met kavelruil.
- kansen bij elkaar versterkende combinaties: landschapsonderhoud in combinatie met randenbeheer en/of in combinatie met waterbeheer (Deltaplan agrarisch waterbeheer).
- mogelijkheden om andere thema’s te verbinden aan het landschap: te denken valt aan inzet van werkzoekenden, aan participatie van zorgboeren en vrijwilligers, aan koppeling met de behoefte aan biomassa. Dat biedt kansen op vergroting van het draagvlak en op cofinanciering.

De samenwerkende organisaties in de Salland Deal, waaronder dus SKS, boden op 13 november 2014 aan de gedeputeerde van de provincie Overijssel, mevrouw H. Maj, een bidbook aan, waarin deze ambities én onze inzet zijn vermeld. Het bidbook is enthousiast ontvangen. In het bidbook is door alle betrokken partijen de ambitie

van SKS onderschreven als een gezamenlijke ambitie: laten we 50% van de landschapselementen onder duurzaam beheer brengen!

NIEUWE BRON VAN INKOMSTEN

In 2014 overlegde de secretaris van het bestuur met de organisatie BookDifferent. BookDifferent is een stichting die wereldwijd opereert. Het primaire doel van BookDifferent is het steunen van zo veel mogelijke goede doelen over de gehele wereld, door middel van financiële donaties. De stichting Kostbaar Salland is eind 2014 erkend als goed doel en opgenomen in de lijst van goede doelen bij BookDifferent.

Hoe werkt het? U boekt veilig online een hotel met laagsteprijsgarantie en tegelijkertijd doneert u aan een goed doel, zonder dat dit extra geld kost. BookDifferent ontvangt commissie voor elke hotelboeking. Omdat BookDifferent als stichting geen winst nastreeft, kunnen zij per hotelreservering 50 procent van hun verdiensten doneren aan een door u te kiezen goed doel. Voor de boeking wordt samengewerkt met Booking.com de grootste en goedkoopste hotelboekingsite ter wereld. BookDifferent hanteert dezelfde prijzen, het is dus niet goedkoper om via Booking.com een hotel te boeken. U kunt kiezen uit 500.000 hotels in 182 landen! Ook veel hotels in Nederland. U kunt ook kiezen uit ruim 6000 ecohotels.

Kortom: zoekt u een hotel ga dan naar www.kostbaarsalland.bookdifferent.com, kies een hotel en u steunt Kostbaar Salland als goed doel! We hopen dat in 2015 de eerste inkomsten langs deze weg zichtbaar worden.

Samen met de opbrengst uit de streekrekening Salland van de Rabobank Salland hopen we op deze wijze een projectenfonds te vormen, waarmee we initiatieven in de streek kunnen stimuleren.

STREEKREKENING

Samen met de Rabobank en met Stichting IJsselandschap en Landschap Overijssel hebben we in 2013 de RABO Streekrekening Salland ontwikkeld, waarvan de opbrengsten ten goede komen aan het streekfonds SKS. Met deze middelen willen we kleinschalige projecten ondersteunen die het streekeigene en de samenwerking tussen streekorganisaties bevorderen.

We zijn erg blij dat vele bekende vertegenwoordigers van (Sallandse) bedrijven en instellingen zich mede inzetten om van de streekrekening Salland een succes te maken. In de specifiek voor dit doel ontwikkelde brochure (www.kostbaarsalland.nl) geven zij aan waarom zij Kostbaar Salland ondersteunen.

Eind 2014 stond een eerste mooi spaarbedrag op de streekrekening waarvan we in 2015 enkel duizenden euro's aan rente en bonus hopen te ontvangen.

Streekrekening. De streekrekening is een rekening waarop burgers, bedrijven, en overheden kunnen sparen voor het Sallandse landschap. De streekrekening is een bancaire product van Rabobank Salland. Bedrijven, streekorganisaties, particulieren en overheden openen hun eigen streekrekening bij één van de Rabobanken in Salland. Vervolgens zet de rekeninghouder geld op deze spaarrekening. De rekeninghouder ontvangt hierop een marktconforme rentevergoeding. De rekeninghouder behoudt de volledige beschikking over het kapitaal en over de vergoede rente.

Rabobank stelt naast de marktconforme rente voor de rekeninghouders een extra opslag ter beschikking die rechtstreeks naar het streekfonds van Stichting Kostbaar Salland vloeit. Deze extra opslag bedraagt momenteel vijf procent over het totaal van de rentevergoedingen van alle rekeningen. De rekeninghouder kan nog iets extra's doen door een percentage van de te ontvangen rente te schenken aan het streekfonds voor Salland. Zo kunnen spaarders zelf vijf procent maar ook honderd procent van de ontvangen rentevergoeding schenken. Deze geschonken rente vloeit rechtstreeks in het streekfonds.

MOGELIJKE NIEUWE TAAK, BEHEER VAN HET GEBIEDSFONDS GOOIERMARS

Oostelijk van Deventer aan de stadsrand heeft de afgelopen jaren een gebiedsontwikkeling plaats gevonden: de Gooiermars. De verkaveling van landbouwbedrijven is verbeterd, er is nieuwe natuur gerealiseerd, het landschap is versterkt, waterberging en natuurvriendelijke oevers zijn gerealiseerd evenals wandelpaden. Diverse landschapselementen (houtwallen, lanen) zijn onder contract gebracht als Groen Blauwe Dienst bij Kostbaar Salland.



De nieuwe natuur omvat vooral grasachtige vegetaties. Gericht beheer moet zorgen voor de ontwikkeling van kruiden- en faunarijk grasland, ruimte voor bijzondere planten en dieren. Het beheer van deze nieuwe natuur zal door de agrariërs uit dit gebied in opdracht van de twee landgoederen (De Bannink en IJssellandschap) worden uitgevoerd. Voor dit natuurbeheer krijgen de agrariërs een vergoeding. Om een langjarige zekerheid voor dit beheer te realiseren is door de gebiedspartners besloten dat er een beheerfonds natuurbeheer Gooiermars wordt ingesteld, waaruit minimaal 30 jaar dat beheer kan worden betaald. Het college van GS heeft hiertoe in oktober 2013 besloten. Dat is nieuw in Overijssel en mogelijk zelfs in Nederland. Tot nu toe was de maximale zekerheid zes jaar via een SNL-subsidie. De betrokken gebiedspartners t.w. de beide eigenaren IJssellandschap en landgoed De Bannink, alsmede de gemeente Deventer en de provincie Overijssel hebben het idee dat dit fonds voor natuurbeheer beheert zou kunnen / moeten worden door de stichting Kostbaar Salland. Kostbaar Salland is bij betrokkenen bekend als

landschapsfonds / streekfonds en is werkzaam in Deventer, Raalte en Olst-Wijhe (Salland). De basisgedachte: het in te leggen vermogen wordt veilig en met rendement beheerd door Kostbaar Salland en jaarlijks wordt een bepaald bedrag uitbetaald aan IJssellandschap en De Bannink, die dat verder verrekenen met de betrokken agrariërs.

We hopen en verwachten dat de gesprekken hierover medio 2015 kunnen worden afgerond.

NIEUWE MOGELIJKHEDEN VOOR LANDSCHAPSBEHEER: DE INTERIMREGELING VAN DE PROVINCIE OVERIJSEL 2014-2015

Op basis van de eerder genoemde notitie “Versterking van het landschap” en de samenwerking en het commitment van partijen in de Salland Deal, heeft het bestuur veel inspanningen verricht om ook in Salland gebruik te kunnen maken van deze interim-regeling. Bovendien stonden er meer dan 50 eigenaren al enige tijd op de wachtlijst.



Complicerende factor is de eis van de provincie dat 25% van de financiering in de regio geregeld moest zijn. En dat in een tijd dat de gemeentelijke financiën zwaar onder druk staan! Bij de voorbereiding van de aanvraag bij de provincie bleek dat er sprake is van een groot draagvlak in Salland. Ook de steun van Landschap Overijssel hierbij moet worden vermeld! De inspanningen en betrokkenheid van velen resulteerden in een bijdrage van de gemeenten van 167.333 euro. In januari 2015 werd dat door de betrokken wethouders bevestigd. Het bestuur van SKS had in diezelfde periode besloten dat bij deze interim-regeling ook een eigen bijdrage van de eigenaren zou moeten worden gevraagd. Al met al hebben we bij de provincie Overijssel een verzoek ingediend om voor 2015 een bedrag van ca. 1 miljoen beschikbaar te stellen. In maart 2015 heeft het provinciebestuur hierover een positief besluit genomen. Nieuwe kansen dus voor nieuwe contracten landschapsbeheer: op naar de 50%!

In het kader van deze regeling geven we extra aandacht aan wat we noemen een buurtgerichte aanpak. We denken aan een participatiemodel door bijvoorbeeld plaatselijk belang of werkgroepen daarvan in de dorpen in te schakelen.

Ook valt te denken aan andere vormen van participatie, zoals:

- Samenwerking met kringen van boeren in kavelruil of rondom Deltaplan Agrarisch waterbeheer.
- Het samenwerkingsmodel Patrijs van Salland
- Het Heetense model voor de ontwikkeling van recreatieve fiets- en wandelpaden
- Het model Eschmarke bij Enschede (stichting agrarisch landschapsbeheer) waarbij plaatselijke eigenaren en betrokkenen samen verantwoordelijkheid dragen (en controle uitoefenen door middel van een jaarlijkse schouw)
- Samenwerking met particuliere landgoedeigenaren en burgers in het buitengebied

In het jaarverslag 2015 melden we graag hoe een en ander is gerealiseerd.

SAMENWERKING

Overheden

De stichting onderhoudt veel contact met de drie gemeenten. Dat gebeurt vooral met de betrokken medewerkers van de drie gemeenten, Stichting IJssellandschap en Landschap Overijssel. Daarnaast onderhouden we contact met de provincie

Overijssel. Op vrijdag 23 mei 2014 werd deelgenomen aan een informatiebijeenkomst voor de nieuwe gemeenteraadsleden van de gemeente Raalte.

Bedrijven

Het contact en de samenwerking met bedrijven heeft door de bestuurswisseling niet de aandacht kunnen krijgen die we wenselijk vonden. De contacten bleven beperkt. In 2015 staat dit weer hoog op de agenda van het bestuur.

Betrokken streekinstellingen

Kostbaar Salland hecht grote waarde aan een goede samenwerking met andere in Salland actieve organisaties. Uiteraard zijn dat Landschap Overijssel en IJssellandschap. Verder kunnen genoemd worden stichting IJsselboomgaarden, stichting IJsselhoeven, stichting Sallands Erfgoed, ANV-Salland, Landschap Overijssel, Salland Marketing, IVN-afdelingen Deventer, Olst-Wijhe en Raalte.

Kracht van Salland

In het kader van de Kracht van Salland heeft SKS geparticipeerd in tal van bijeenkomsten en was zij aanwezig in het Salland Café, een ontmoetingsplaats voor vele bij Salland betrokkenen.



JAARCIJFERS 2014

GECOMPRIMEERDE JAARREKENING KOSTBAAR SALLAND 2014 BALANS PER 31 DECEMBER 2014

ACTIVA	31-12-2014	31-12-2013
	€	€
Vorderingen	159.902	121.904
Liquide middelen	6.417.214	6.890.720
Totaal	6.577.116	7.012.624

PASSIVA

Reserves	12.771	8.354
Langlopende schulden		
• Vooruitontvangen		
bedragen	1.013.043	877.202
• contract-		
verplichtingen	5.144.277	5.285.339
Kortlopende schulden		
• contract-		
verplichtingen	399.149	814.794
• overige schulden	7.876	26.935
Totaal	6.577.116	7.012.624

STAAT VAN BATEN EN LASTEN OVER 2014

BATEN	2014	BEGROTING 2014	2013
	€	€	€
Subsidies overheden (uitvoering)	414.661	636.368	524.033
Subsidies overheden (organisatie)	27.219	26.560	88.110
Giften en baten uit fondswerving	4.417	-	-
Totaal	446.297	662.928	612.143

LASTEN

• besteed aan doelstellingen	-435.822	-656.853	-602.907
(contractkosten en uitvoeringskosten organisatie)			
subtotaal	10.475	6.075	9.236
Overige lasten			
• kosten beheer en administratie	-6.058	-6.075	-9.236
Saldo baten en lasten	4.417	-	-

Resultaatsbestemming € 4.417 naar reserve

BEGROTING 2015

€

Inkomsten

Subsidies overheden (uitvoering)	407.791
Subsidies overheden (organisatie)	28.674
Rentebaten	90.000
Giften en baten uit fondswerving	2.000
Totaal baten	528.465

Lasten

Lasten besteed aan doelstellingen

Contractkosten	407.791
Uitvoeringskosten eigen organisatie	21.834
Kosten beheer en administratie	6.840
Totaal lasten	436.465
Toevoegen aan reserve	92.000

BELEID RESERVES:

De stichting heeft in de samenwerkingsovereenkomst met de gemeenten, gewijzigd per 27 mei 2014, vastgelegd dat een reserve kan worden aangehouden van maximaal 0,5 miljoen euro ter dekking van risico's zoals inflatie en onvoorziene uitgaven van de stichting Kostbaar Salland. Het te maken rendement van de stichting wordt aangewend ter realisatie van de doelstellingen van de stichting.



BELEGGINGSBELEID SKS:

De stichting deponeert haar gelden overeenkomstig de met de samenwerkingspartners gemaakte afspraak bij een bank die voldoet aan de wet FIDO en de regeling RUDDO. Op dit moment is dat de Rabobank Salland. De beschikbare financiële middelen zijn ondergebracht op rekening-courant, streekrekening Salland en in rentedragende deposito's. SKS belegt niet in aandelen en/of in obligaties.

BESTUUR EN ORGANISATIE

Kostbaar Salland heeft als rechtspersoon de stichtingsvorm. Stichting Kostbaar Salland is gevestigd te Olst. In het bestuur zijn in 2014 enkele wijzigingen opgetreden. Mevrouw Van Hattem, voorzitter, en de heer Van Hasselt, penningmeester, gaven aan dat hun drukke werkzaamheden hen onvoldoende tijd lieten om zich in te kunnen blijven spannen voor Kostbaar Salland. Per 3 juli 2014 namen zij afscheid. De stichting is hen veel dank verschuldigd voor hun grote inzet en betrokkenheid bij SKS. Per 3 juli werd de heer Jan van Oudenaarden benoemd als nieuwe penningmeester. Op 27 oktober 2014 is mevrouw Annemiek Haven benoemd als voorzitter.

DE BESTUURSSAMENSTELLING WAS EIND 2014 ALS VOLGT:

mw. A. (Annemiek) Haven (voorzitter)
dhr. G.J. (Gerard) Jutten (vice-voorzitter)
dhr. B.J. (Bernard) Heijdemans (secretaris)
dhr. J.(Jan) van Oudenaarden (penningmeester)
dhr. A.M. (Ton) van Remmen (bestuurslid)

Het bestuur is verder versterkt met de inbreng van aspirant-bestuursleden

mw. C. (Christa) Barkel
dhr. F. (Frans Willem) Romer

De stichting heeft geen medewerkers in dienst.

De werkzaamheden van Jetty Looijenga, landschapscordinator, in dienst van de gemeente Raalte, zijn van groot belang geweest voor de stichting Kostbaar Salland. Veel resultaten zijn door haar voorbereidend werk, bestuurlijke ondersteuning en communicatie-inspanningen tot stand gekomen. Helaas is deze functie bij de overheid beëindigd en moet de stichting haar ondersteuning voortaan missen. Jetty, bedankt!

In de loop van het jaar zijn vele activiteiten gerealiseerd en zijn vele contacten gelegd en onderhouden. Vanzelfsprekend heeft het contractbeheer aandacht gevraagd. SKS heeft met de Stichting Groene Blauwe Diensten Overijssel (SGBDO) de afspraak dat deze de contracten met eigenaren opstelt en beheert. SGBDO doet jaarlijks steekproeven naar het onderhoud en beheer, maakt de betaaloopdrachten gereed. Hiervoor ontvangt de SGBDO een vergoeding die ten laste komt van de 15% organisatiekosten van de SKS. Deze constructie is bij de start van de stichting afgesproken: 85% van de beschikbare middelen is direct bestemd voor de uitvoering van aanleg, herstel en beheer, 15% is bestemd voor organisatiekosten.

Mede gelet op de grote meerjarige effecten, beheersvergoedingen gedurende 21 jaar, is een zorgvuldige financiële administratie blijvend van groot belang. In de loop van het jaar is daar opnieuw veel energie in gestoken.

BIJLAGEN

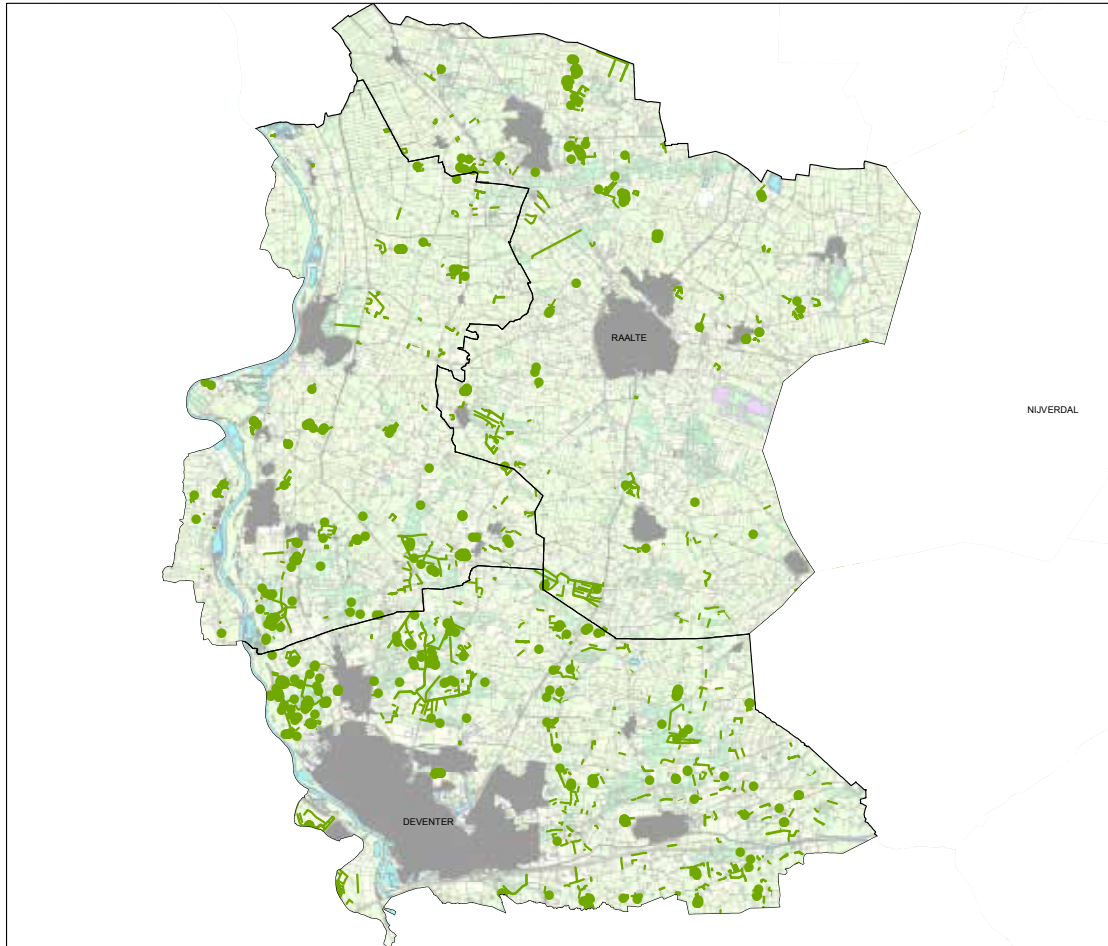
Overzicht gerealiseerde hectares 2009-2013

(we hopen in 2015 dank zij de interim-regeling Groene Diensten Overijssel hier weer ca. 35 ha aan toe te kunnen voegen)

In hectares	Deventer	Raalte	Olst-Wijhe	Salland
Doelstelling				
aangepaste afspraak pMJP	130	45	20	195
gerealiseerd t/m 2013	138,13	46,43	21,22	205,8
gerealiseerd t/m 2012	77,18	35,96	19,37	132,51
gerealiseerd t/m 2011	57,19	19,3	8,37	84,86
gerealiseerd in 2009/2010	10,18	11,45	3,34	24,97

Bron: cijfers SGBDO





GBD ELEMENTEN
KOSTBAAR SALLAND

Grone
en Blauwe
diensten

provincie
Overijssel