

The logo for Stichting Kostbaar Salland features a stylized map of the Salland region. The map is filled with a light green color and outlined with a thick, wavy blue border. It is positioned behind the text 'stichting KOSTBAAR SALLAND'.

stichting
KOSTBAAR SALLAND

JAARVERSLAG 2012

Groei naar volwassenheid



INHOUDSOPGAVE

Voorwoord

Tussenbalans

SKS, kwaliteit en continuïteit centraal

SKS, bouwt voort en blijft in beweging

Doelen en resultaten 2012

Jaarcijfers 2012

Tenslotte

COLOFON

Stichting Kostbaar Salland

www.kostbaarsalland.nl

Vormgeving: Willem Heijdeman

Foto's: Landschap Overijssel

VOORWOORD

Stichting Kostbaar Salland (SKS) is eind 2009 in het leven geroepen. Zoals iedere nieuwe organisatie heeft ook SKS haar opstartjaren nodig om uit de kinderfase via de puberteit naar volwassenheid te groeien. Daar zijn we afgelopen jaar druk mee geweest. En met succes, er zijn veel contracten afgesloten om het mooie Sallandse landschap te borgen in de toekomst. We zijn op weg naar het 200ste contract dat in 2013 zal worden afgesloten. Tal van karakteristieke Sallandse landschapselementen als houtwallen, hoogstamfruitbomen, knotwilgen, grienden, hagen, et cetera worden hersteld, aangelegd en voor 21 jaar met een vergoeding onderhouden.

Hoe meer contracten er worden afgesloten hoe belangrijker het is om de workflow en het beheer van al die contracten goed op orde te hebben. Liefst met zo min mogelijk inspanning en geld, want des te meer blijft er over voor het landschap zelf. U bent misschien geïnteresseerd in de resultaten van de stichting en niet zozeer in de organisatie. Daar heeft u gelijk in, maar een goede organisatie is wel nodig om als stichting in de toekomst een belangrijker en betrouwbare rol te spelen bij behoud en ontwikkeling van het Sallandse landschap en de cultuurhistorie. Zo willen we door fondsenwerving onze ambities ook in de toekomst realiseren.

Tussenbalans

2012 is het jaar van de tussenbalans. Enerzijds voor de opgave om, tot eind 2013, 8,5 miljoen euro onder contract te brengen. Anderzijds om verder te werken aan de positionering van de stichting en de kansen te benutten om uit te groeien tot een

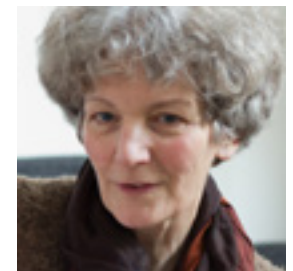
breed landschapsfonds. Daarvoor is al heel wat voorwerk gedaan met de RaboStreekrekening als belangrijkste instrument. In 2013 staat de start daarvan op de rol. Bedrijven en organisaties die hart hebben voor hun omgeving, die maatschappelijk verantwoord willen ondernemen, kunnen door het openen van een rekening hieraan bijdragen. In dit jaarverslag leest u er meer over.

En er is nog meer. Zo biedt wellicht het nieuwe landbouwbeleid ook kansen voor het landschap. Als SKS kijken we of we daar op enige wijze ook een bijdrage aan kunnen leveren. En er ligt nog een opgave: wil de stichting in de toekomst een grotere rol spelen dan zal de bekendheid moeten groeien. De website www.kostbaarsalland.nl, die dit jaar is opgestart, is een begin.

Het jaarverslag

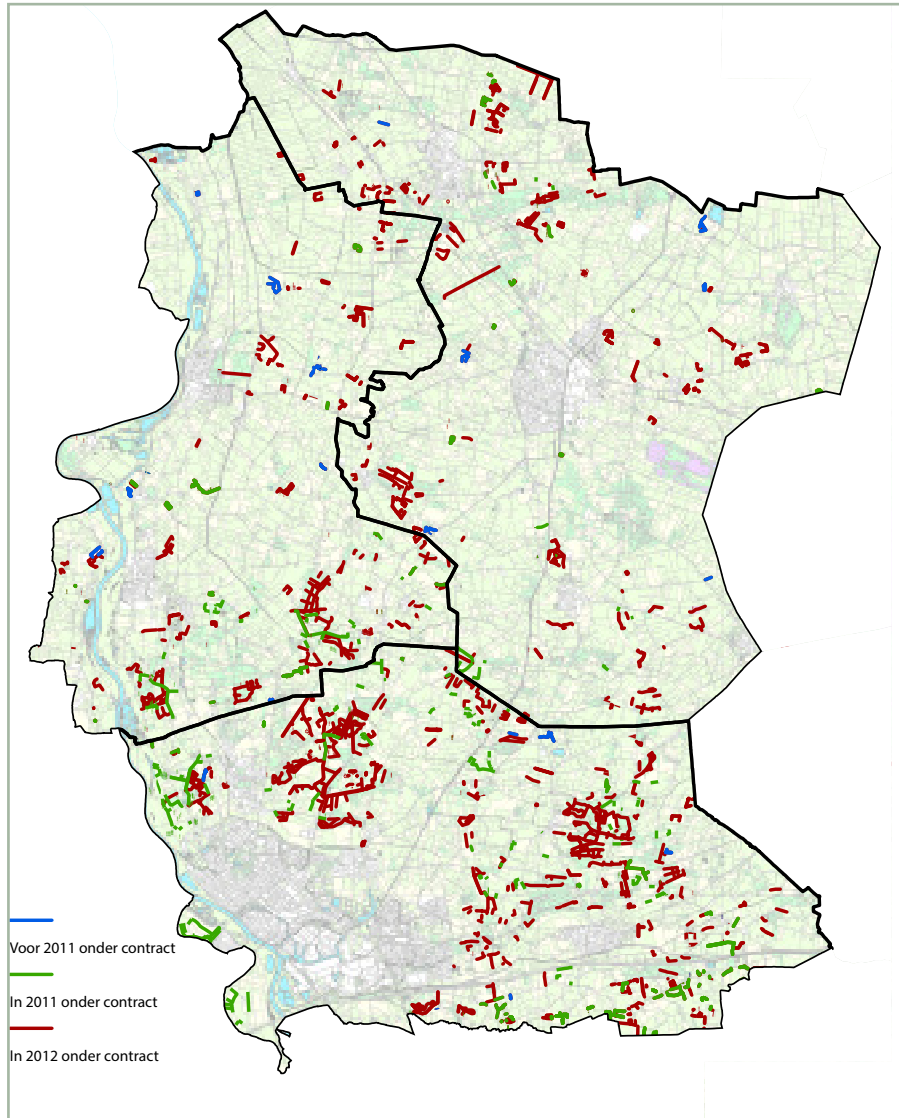
We hebben het jaarverslag anders opgezet om u een zo levendig mogelijk inzicht te geven in wat SKS heeft gerealiseerd. Voor bijna 5 miljoen euro zijn er de afgelopen jaren contracten afgesloten. Contracten kunnen enorm variëren in omvang, het aantal zegt dus niet zoveel. Een beter beeld geeft het overzichtskaartje in dit verslag. Maar het beste ziet u het al wandelend of fietsend door het landschap.

Coralien van Hattem, voorzitter



TUSSENBALANS

GBD ELEMENTEN KOSTBAAR SALLAND



Stichting Kostbaar Salland werd op 25 september 2009 opgericht met als doel het stimuleren van de aanleg, het herstel en het onderhoud van het Sallandse landschap. Een landschap met tal van karakteristieke landschapselementen zoals houtwallen, meidoornheggen, solitaire bomen en boomgaarden. Aan het einde van elk jaar is het goed om de balans op te maken: wat is er gebeurd, waar staan we wat betreft de resultaten in relatie tot de opgave die er ligt? In 2012 spreken we ook van een tussenbalans, omdat eind 2013 de financiering vanuit de regeling Groene en Blauwe Diensten Overijssel stopt. In 2013 en daarna willen we nog flinke ambities realiseren. We geven een beeld van de opgave die ons dit jaar nog rest, maar ook van de kansen en uitdagingen die we nog voor ons zien in de periode na 2013.

Waardevol landschap

Het landschap van Salland is het resultaat van een eeuwenoude ontwikkeling. Om er enkele te noemen: de geologische condities, het beheer van water en de realisatie van waterlopen en weteringen, de ontginning, het beheer en de ontwikkeling van natuurgebieden, de ontwikkelingen in de landbouw, de totstandkoming van fraaie landgoederen, de bouw van boerderijen en de veranderingen in de infrastructuur van verbindingswegen. In de loop van de jaren is de waardering voor en het belang van het kleinschalige landschap toegenomen. Salland heeft een eigen identiteit en maakt wonen, werken en recreëren in die streek tot iets van grote waarde.

Emotionele en ecologische waarde, maar zeker ook economische waarde. Denk alleen al aan het toenemende belang van toerisme en recreatie. Ook het belang van een aantrekkelijk landschap als vestigingsvoorwaarde voor tal van bedrijven in de dorpen en steden wordt steeds meer erkend. Niet in de laatste plaats blijft in het Sallandse landschap de landbouw een belangrijke bron van inkomen. Het is de kunst voor de overheid en het bedrijfsleven om samen met de bewoners die hoge kwaliteit van het landschap met zijn verschillende waarden vast te houden en verder te ontwikkelen. Dat is een gezamenlijk belang. Het is de kunst te voorkomen dat eenzijdige (grootschalige) ontwikkelingen gaan domineren of dat er door onzorgvuldigheid waarden 'per ongeluk' verloren gaan.

Opdracht SKS

SKS heeft op dat speelveld de specifieke taak om aanleg, herstel en beheer van landschapselementen te stimuleren en te helpen realiseren. Het werkgebied van de stichting omvat de gemeenten Deventer, Olst-Wijhe en Raalte. SKS beheert een fonds met de omvang (eind 2012) van 8,5 miljoen euro. Door contracten te sluiten met eigenaren van landschapselementen (agrariërs, landgoederen, burgers, instellingen) geven we invulling aan onze doelstelling. Beheercontracten worden gesloten voor een periode van 21 jaar. SKS ontwikkelt zich geleidelijk tot streekfonds dat, naar verwachting, ruimte gaat bieden voor diverse kleinschalige initiatieven die het streekeigene bevorderen. Daarover meer verderop in dit verslag



Uit inventarisaties blijkt dat in Salland nog ongeveer zeshonderd hectare aan landschapselementen aanwezig is. In het samenwerkingscontract dat gesloten is met de gemeenten Deventer, Raalte en Olst-Wijhe en met de provincie is vastgelegd dat tot eind 2013 in totaal 170 hectare, later gewijzigd in 195 hectare, onder de regeling Groene en Blauwe Diensten moet zijn gebracht.

Tot eind 2012 heeft SKS 175 contracten met eigenaren van landschapselementen gesloten. Daarnaast zijn er een vijftiental per 31 december 2012 in procedure. In totaal is er sinds de oprichting 132,5 hectare aan landschapselementen in beheer genomen, deels nadat eerst herstelwerkzaamheden zijn uitgevoerd of nieuwe elementen zijn aangelegd. Dat houdt in dat er in 2013 nog 62,5 hectare onder beheer moeten worden gebracht. Gelet op de ontwikkeling sinds de oprichting hebben we daar alle vertrouwen in. Gelet op de groeiende belangstelling heeft de SKS zelfs een wachtlijst moeten instellen om te voorkomen dat we eind 2013 te maken krijgen met een budgettekort. Er zijn nu al meer aanvragen dan dat er geld beschikbaar is en uit een inventarisatie in Olst-Wijhe bleek dat bij een grotere bekendheid van de regeling nog veel meer belangstelling voor deelname te verwachten is.

Het budget dat beschikbaar was voor de periode van 2009 tot en met 2013 bedroeg 8,5 miljoen euro. Dat budget is beschikbaar gesteld door de stichting IJssellandschap, de gemeenten Deventer, Raalte en Olst-Wijhe, door de provincie Overijssel en is deels afkomstig uit impuls gelden van het rijk. Eind 2013 zal het budget van 8,5 miljoen euro vastgelegd zijn in verplichtingen.



Hoe verder

Een mooi resultaat, maar we zijn er nog niet. Aan de orde is namelijk de vraag: hoe verder? Immers er is nog veel te doen: eind 2013 zijn er contracten gesloten voor aanleg, herstel en beheer van 195 hectare aan landschapselementen. Maar Salland kent zeshonderd hectare aan landschapselementen. Een groot deel van dat landschap vraagt de komende jaren dus ook nog aandacht: die landschapselementen komen en/of blijven niet vanzelfsprekend in kwalitatief goede staat. Daarnaast kan de kwaliteit van het landschap verder versterkt worden door het aanleggen van nieuwe landschapselementen. Ook andere aspecten van het Sallandse landschap vragen meer aandacht: behoud van het streekeigene, karakteristieke boerderijen, behoud van zandwegen en wandel- en fietspaden.

Reden voor SKS om een beroep te doen op de overheden om, aansluitend bij het programma Kracht van Salland en de regionale invulling van het nieuwe Europese landbouwbeleid, ook voor de jaren na 2013 financiële middelen beschikbaar te stellen. Hoe moeilijk dat in deze tijd van bezuinigingen ook zal zijn. Investeren in het landschap is investeren in de toekomst en heeft ook economische waarde. Maar niet alleen de overheden zijn aan zet: SKS zoekt contact met het bedrijfsleven en zoekt de samenwerking met andere streekgebonden organisaties. Samen kunnen we meer bereiken. Samen met de Rabobank en met Stichting IJssellandschap en Landschap Overijssel ontwikkelen we zo de Streekrekening Salland, waarvan de opbrengsten ten goede komen aan het streekfonds SKS. Met deze middelen willen we kleinschalige projecten ondersteunen die

het streekeigene en de samenwerking tussen streekorganisaties bevorderen.

Ook om die reden spreken we van een tussenbalans: hoe kunnen we met alle betrokkenen bereiken dat we ook na 2013 handen en voeten geven aan het belang van een hoogwaardig Sallands landschap.



SKS, KWALITEIT EN CONTINUÏTEIT CENTRAAL

Een grote diversiteit aan landschapselementen vergt specifieke maatregelen. Het onderhouden van een meidoornheg is van een andere orde dan het beheer van een houtwal. Het uitrasteren van een mooie solitaire boom is voor het behoud van groot belang, maar wel iets heel anders dan het onderhouden van een laanbeplanting. In de Groene Dienstenbundel (zie de website van Kostbaar Salland voor een toelichting op de landschapselementen) zijn alle mogelijke werkzaamheden per landschapselement beschreven. Daarmee voorkomen we dat er verschillende kwaliteitsnormen in de streek worden gehanteerd.

Sinds september 2009 is op die basis een groot aantal landschapselementen hersteld of nieuw aangelegd. Nog belangrijker echter is dat in de contracten ook is vastgelegd dat de eigenaar deze landschapselementen gedurende 21 jaar onderhoudt. SKS bereikt hiermee dat er niet eenmalig een element wordt opgeknapt, maar ze zekert meteen een duurzaam onderhoud. De eigenaar ontvangt voor dat langjarige beheer een passende, jaarlijks uitbetaalde vergoeding, die eveneens in de dienstenbundel is genormeerd.

Continuïteit

Via eigen verklaringen van eigenaren en steekproefsgewijze controles werden en worden de afspraken die in de contracten zijn vastgelegd gecontroleerd. Dat is overigens alleen al een reden waarom de continuïteit goed verankerd moet zijn. Aldus is via Stichting Kostbaar Salland een systematiek ontwikkeld voor Salland die kwaliteit en continuïteit borgt. Dat doet SKS niet alleen: bij de uitvoering wordt de stichting terzijde gestaan door

de Stichting Groene en Blauwe Diensten Overijssel (SGBDO).

Kwaliteit

Om een indruk te geven van de kwaliteitseisen volgt hierna een beschrijving van het in contracten vastgelegde beheer van een houtwal.

Houtwal

Definitie: een zelfstandig liggend, lijnvormig landschapselement, bestaande uit een beplanting van streekeigen bomen en struiken, eventueel met hakhout. Een houtwal/singel kan zich op een aarden wal bevinden en kan aan één of weerszijden begrenst worden door een greppel. Er worden drie varianten onderscheiden. Variant A, houtwal met eindkap, kent de volgende beheerseisen:

- Het element beheren als hakhout, waarbij het hakhout periodiek wordt afgezet. Volgens het beheercontract vindt tweemaal eindkap plaats
 - Niet inheemse bomen en struiken verwijderen
 - Indien noodzakelijk grote open plekken inplanten
 - Indien nodig jonge beplanting vrijstellen (eenmaal per drie jaar)
 - Ongewenste opslag verwijderen (eenmaal per twee jaar)
 - Greppels opgeschonen (eenmaal per zes jaar)
 - Jaarlijks veekerende rasters controleren en herstellen
-



Zo zijn er ook kwaliteitseisen geformuleerd voor andere landschapselementen. Per landschapselement geven we enkele kenmerkende aspecten aan.

- Heggen en hagen: inplanten van open plekken, periodiek snoeien en afvoeren van het snoeiafval, controleren en herstellen van veekerende rasters.
- Knotbomen: periodiek afzetten van de takken (eenmaal per zes jaar), afvoeren van takhout.
- Solitaire bomen: bomen dienen vrijuit te kunnen groeien, opsnoeien maximaal tot vier meter hoogte, onderhouden van veekerende rasters.
- Hoogstamfruitbomen en boomgaarden: periodiek snoeien, verjongede aanplant waar nodig, geen bestrijdingsmiddelen gebruiken in de boomgaard.
- Lanen: periodiek snoeien, maaien van de bermen, controleren en herstellen veekerende rasters.
- Elzensingels: beheren als hakhout, eenmaal in de acht tot tien jaar afzetten, verwijderen niet inheemse bomen en struiken, inplanten van open plekken.
- Poelen: verwijderen van waterplanten en ongewenste opslag, maaien van de oever, periodiek uitdiepen van de poel.
- Zomen: een zoom bestaat voornamelijk uit ruigtekruiden langs een opgaand landschapselement of waterloop, maximaal eenmaal per twee jaar te maaien na 1 september.
- Geriefhoutbosjes en landschappelijke bosjes (verschillende varianten): verwijderen van ongewenste soorten, inplanten open plekken, beheren als hakhout of als bos, controleren en herstellen veekerende rasters.
- Grienden: periodiek afzetten (eenmaal in de vier jaar), verwijderen niet inheemse bomen en struiken en ongewenste soorten.

Voorts worden er eisen gesteld aan rasters en aan toegankelijkheid.

SKS, BOUWT VOORT EN BLIJFT IN BEWEGING

In 2012 is op 9 maart het nieuwe bestuur van SKS met zijn taak begonnen. In de loop van het jaar zijn de heren R. le Clercq (penningmeester) en H. Hengeveld teruggetreden. In de vacature van penningmeester is voorzien door de benoeming van de heer J.F.B. van Hasselt in november 2012. In de vacature die is ontstaan door het vertrek van de heer Hengeveld wordt in 2013 voorzien. De bestuurssamenstelling per einde 2012 is als volgt: mevr. C.S. van Hattem (voorzitter), dhr. B.J. Heijdeman (secretaris), dhr. J.F.B. van Hasselt (penningmeester) en dhr. G. J. Jutten.

In de loop van het jaar zijn vele activiteiten gerealiseerd. Vanzelfsprekend vraagt de contractvorming de nodige aandacht. Mede gelet op de grote meerjarige effecten, beheersvergoedingen gedurende 21 jaar, is een zorgvuldige financiële administratie van groot belang. In de loop van het jaar is daar veel energie in gestoken. Dat moet zijn vruchten afwerpen in 2013, zodat we aan het einde van dat jaar tot honderd procent besteding kunnen komen. De tussentijdse evaluatie leidde tevens tot enkele aanscherpingen in de contracten en tot aanpassingen in de administratieve organisatie.

Betrokken overheden

De stichting onderhoudt veel contact met de betrokken overheden (drie gemeenten en de provincie). Dat gebeurt met name met de betrokken ambtenaren en medewerkers van de drie gemeenten, Stichting IJssellandschap en Landschap Overijssel, die samen met de landschapscoördinator Salland de adviesgroep vormen van SKS.



Op 12 juli 2012 vond er een bestuurlijk overleg plaats met de wethouders van de drie betrokken gemeenten en de voorzitter van Stichting IJssellandschap. Naast bespreking van de stand van zaken, is ook stilgestaan bij de mogelijke opties voor vervol-gactiviteiten na 2013. We zijn daarover nog in gesprek, hoewel bekend is dat de mogelijkheden van de betrokken gemeenten beperkt zijn, gelet op de grote bezuinigingsopdrachten waar elke gemeente mee te maken heeft. Maar met inzet en be-trokkenheid van alle betrokkenen worden de mogelijkheden verkend om te komen tot vervol-gactiviteiten in 2014 en verder.

Samenwerking

Naast een blijvende betrokkenheid van de overheden, zet SKS zich in om met meer partijen te komen tot een gezamenlijke inspanning voor herstel, behoud en beheer van het Sallandse landschap. Zo vond er op 23 februari 2012 een inspirerend gesprek plaats met diverse streekgebonden organisaties: stichtingen als IJsselboomgaarden, IJsselhoeven, Sallands Erfgoed, IVN Wijhe -Olst, Salland Marketing, alsmede vertegen-woordigers van Landschap Overijssel en van het Leader-pro-gramma Salland waren aanwezig. De mogelijkheden van de streekrekening werden toegelicht.

Het samen met partijen uit Salland werken aan de kwaliteit van het Sallandse landschap kreeg ook gestalte in de vorm van een ondernemerstafel op 2 april 2012. Een dertigtal ondernemers besprak de mogelijkheden van participatie als ondernemers, een mogelijkheid om invulling te geven aan maatschappelijk verantwoord ondernemerschap toegespitst op Salland.

De reacties varieerden van enthousiast tot geïnteresseerd in een vervolg.

In oktober 2012 werd de website van de SKS gepresenteerd. Op de website staat alle informatie voor geïnteresseerden, met name voor eigenaren van landschapselementen. Zie www.kostbaarsalland.nl

Ook in oktober vond een werkoverleg met terreinbezoek plaats bij de Stichting Particulier Landschapsdiensten IJsseldelta (SPLIJ), de collega-organisatie die werkzaam is in het gebied van de IJsseldelta (Zwolle, Kampen en Zwartewaterland).

Met de Agrarische Natuurvereniging Groen Salland vond op 28 november 2012 bestuurlijk overleg plaats.



Samen met Landschap Overijssel, IJssellandschap en Rabobank Salland werden plannen gemaakt om te komen tot realisatie van de Streekrekening Salland bij de Rabobank. Stichting Kostbaar Salland gaat met de middelen uit de streekrekening projecten financieren van lokale organisaties uit Salland die (samen)werken aan het mooie landschap. In 2013 wordt de streekrekening gepresenteerd.

Streekrekening

De streekrekening is een rekening waarop burgers, bedrijven en overheden kunnen sparen voor het Sallandse landschap. De streekrekening is een bancaire product van Rabobank Salland. Bedrijven, streekorganisaties, particulieren en overheden openen hun eigen streekrekening bij één van de Rabobanken in Salland. Vervolgens zet de rekeninghouder geld op deze spaarrekening. De rekeninghouder ontvangt hierop een marktconforme rentevergoeding. De rekeninghouder behoudt de volledige beschikking over het kapitaal en over de vergoede rente.

Rabobank stelt naast de marktconforme rente voor de rekeninghouders een extra opslag ter beschikking die rechtstreeks naar het streekfonds van Stichting Kostbaar Salland vloeit. Deze extra opslag bedraagt momenteel vijf procent over het totaal van de rentevergoedingen van alle rekeningen.

De rekeninghouder kan nog iets extra's doen door een percentage van de te ontvangen rente te schenken aan het streekfonds voor Salland. Zo kunnen spaarders zelf vijf procent maar ook honderd procent van de ontvangen rentevergoeding schenken. Deze geschonken rente vloeit rechtstreeks in het streekfonds.

In de loop van het jaar was de SKS vertegenwoordigd bij verschillende bijeenkomsten, onder meer bij de veldexcursie van Natuur en Milieu Overijssel in juni 2012.

Aan het eind van dit verslagjaar menen we te kunnen constateren dat het draagvlak voor de doelstelling van SKS gestaag groeit. Samen met organisaties als Landschap Overijssel en Stichting IJssellandschap, maar ook met streekorganisaties als bijvoorbeeld de Agrarische Natuurvereniging Groen Salland (ANV) en Sallands Erfgoed zetten we ons ervoor in om die opklimmende lijn in 2013 te continueren. Samen sterk voor Sallands landschap.



DOELEN EN RESULTATEN 2012

In 2012 is door de betrokken gemeenten en de provincie Overijssel de taakstelling van SKS gedefinieerd: per einde 2013 is het streven 195 hectare landschapselementen onder contract te hebben. Het gaat om aanleg, herstel en/of beheer. In dat verband is 2012 te beschouwen als *work in progress*.

In totaal zijn er in de periode 2009-2011 een aantal van 114 contracten gerealiseerd. In 2012 is dat uitgebreid tot 175. Daarnaast zijn er diverse contracten nog in behandeling.

Daarmee is het totaal in hectares dat onder contract staat c.q. nog in behandeling is, per 31 december 2012 gekomen op 132,5 hectare.

Een resultaat dat tot tevredenheid stemt en vertrouwen geeft dat de doelstelling voor de gehele periode (195 hectare) wordt gehaald.



Tabellen

In de onderstaande tabellen staan de resultaten van het gehele werkgebied van Kostbaar Salland, de som van de afzonderlijke gemeenten. De oppervlakten en lengten van landschapselementen zijn weergegeven. Elementen die zijn aangelegd of hersteld maken onderdeel uit van de hectaredoelstelling.

TABEL 1 - AANTAL LANDSCHAPSELEMENTEN ONDER CONTRACT DIE WORDEN AANGELEGD

	AANLEG IN 2012		AANLEG CUMULATIEF EIND 2012	
	Aantal	Aantal (ha)	Aantal	Aantal (ha)
Houtwallen en -singels	5.584 m2	0,56	9.632 m2	0,96
Geriefhoutbosje	550 m2	0,06	600 m2	0,06
Knotbomen	45 stuks	0,05	247 stuks	0,30
Solitaire bomen	8 stuks	0,08	41 stuks	0,39
Hoogstamfruitboomgaard	4.000 m2	0,40	15.238 m2	1,52
Toegankelijkheid	0,6 km	0,06	0,8 km	0,08
Heggen & Hagen	4,5 km	0,68	9,4 km	1,41
Poel	3 stuks	0,05	11 stuks	0,17
Elzensingels	0,2 km	0,05	0,3 km	0,09
Lanen	0 km	0,00	0,5 km	0,24
Raster	4,75 km	0,47	10,5 km	1,05
Griendje	0 m2	0,00	0 m2	0,00
Onverharde zandwegen	0 km	0,00	0 km	0,00
Zoombeheer	0 m2	0,00	0 m2	0,00
TOTAAL		2,45		6,28

Bron: Jaarrapportage 2012 Stichting Groene en Blauwe Diensten

TABEL 2 - AANTAL LANDSCHAPSELEMENTEN ONDER CONTRACT DIE WORDEN HERSTELD

	Herstel 2012		Herstel cumulatief eind 2012	
	Aantal	Aantal (ha)	Aantal	Aantal (ha)
Houtwallen en -singels	42.245 m2	4,22	122.426 m2	12,24
Geriefhoutbosje	54.620 m2	5,46	137.849 m2	13,78
Knotbomen	122 stuks	0,15	223 stuks	0,27
Solitaire bomen	6 stuks	0,06	15 stuks	0,14
Hoogstamfruitboomgaard	19.206 m2	1,92	24.606 m2	2,46
Toegankelijkheid	0 km	0,00	0 km	0,00
Heggen & Hagen	1,6 km	0,23	4,0 km	0,59
Poel	5 stuks	0,08	13 stuks	0,20
Elzensingels	0,9 km	0,32	1,4 km	0,50
Lanen	2,5 km	1,25	3,7 km	1,83
Raster	6,0 km	0,60	15,8 km	1,58
Griendje	0 m2	0,00	830 m2	0,08
Onverharde zandwegen	0 km	0,00	0 km	0,00
Zoombeheer	0 m2	0,00	0 m2	0,00
TOTAAL		14,30		33,68

Bron: Jaarrapportage 2012 Stichting Groene en Blauwe Diensten

TABEL 3 - AANTAL LANDSCHAPSELEMENTEN ONDER BEHEER

	BEHEER 2012		BEHEER CUMULATIEF EIND 2012	
	Aantal	Aantal (ha)	Aantal	Aantal (ha)
Houtwallen en -singels	58.746 m2	5,87	243.398 m2	24,34
Geriefhoutbosje	92.171 m2	9,22	185.520 m2	18,55
Knotbomen	467 stuks	0,56	1.297 stuks	1,56
Solitair bomen	68 stuks	0,65	243 stuks	2,33
Hoogstamfruitboomgaard	32.354 m2	3,24	77.248 m2	7,72
Toegankelijkheid	4,5 km	0,45	5,8 km	0,58
Heggen & Hagen	9,0 km	1,34	29,6 km	4,44
Poel	36 stuks	0,54	118 stuks	1,77
Elzensingels	1,4 km	0,49	2,7 km	0,93
Lanen	5,5 km	2,76	37,5 km	18,75
Raster	20,6 km	2,06	49,2 km	4,92
Griendje	0 m2	0,00	1.700 m2	0,17
Onverharde zandwegen	0 km	0,00	9,4 km	4,69
Zoombeheer	0 m2	0,00	17.886 m2	1,79
TOTAAL		27,18		92,55

Bron: Jaarrapportage 2012 Stichting Groene en Blauwe Diensten

TABEL 4 - LANDSCHAPSELEMENTEN IN HECTARES IN DE DRIE GEMEENTEN VAN SALLAND

	Deventer	Raalte	Olst-Wijhe	Salland
Doelstelling aangepaste afspraak pMJP	130	45	20	195
gerealiseerd t/m 2012	77,18	35,96	19,37	132,51
gerealiseerd t/m 2011	57,19	19,3	8,37	84,86
gerealiseerd in 2009/2010	10,18	11,45	3,34	24,97

Bron: cijfers SGBDO (Opmerking: in deze opgave zijn ook de contracten opgenomen die per 31 december 2012 in procedure waren.)

JAARCIJFERS 2012

GECOMPRIMEERDE JAARREKENING KOSTBAAR SALLAND 2012

BALANS PER 31 DECEMBER 2012

ACTIVA	31 december 2012	31 december 2011
Vorderingen <i>Vooruitbetaalde kosten SGBDO</i>	€ 75.880	€ 46.414
Liquide middelen <i>Rekening courant Nationaal Groenfonds</i>	€ 7.207.439	€ 5.407.499
	€ 7.283.319	€ 5.453.913
PASSIVA		
Bestemmingsreserve	€ 8.354	€ 7.415
Langlopende schulden <i>Vooruitontvangen bedragen</i> <i>Contractverplichtingen</i>	€ 3.204.118 € 3.579.983	€ 4.007.065 € 1.191.916
Kortlopende schulden <i>Contractverplichtingen</i> <i>Overige schulden</i>	€ 427.119 € 63.745	€ 174.861 € 72.656
	€ 7.283.319	€ 5.453.913

STAAT VAN BATEN EN LASTEN OVER 2012

	2012 €	2012 begroting €	2011 €
BATEN			
Subsidies van overheden (uitvoering)	181.306	391.258	241.573
Subsidies van overheden (organisatie)	155.816	154.607	129.139
Giften en baten uit fondsenwerving	---	---	1.500
Rentebaten en baten uit beleggingen	940	900	1.527
	338.062	546.765	373.739
LASTEN *	-329.769	- 535.923	- 360.842
Subsaldo	8.293	10.842	12.897
Kosten beheer en administratie	- 7354	-9.942	- 9.870
Saldo baten en lasten	939	900	3.027
Bestemming saldo 2012			
Toevoeging aan bestemmingsreserve	939		

* contractkosten en uitvoeringskosten organisatie besteed aan doelstellingen

TENSLOTTE

Dit jaarverslag geeft een beeld van onze activiteiten in 2012. In 2013 zullen we als bestuur alle zeilen bijzetten om te zorgen dat we het streven naar 195 hectare landschapselementen onder contract, daadwerkelijk realiseren. We hebben daar alle vertrouwen in, gelet op de getoonde belangstelling van betrokkenen in ons werkgebied.

Het jaar 2013 zal ook het startjaar zijn van de Streekrekening Salland van de Rabobank. Hiermee komen de jaren daarna middelen beschikbaar voor SKS als streekfonds, waarmee we ons de komende jaren willen blijven inzetten voor natuur, landschap en cultuurhistorie.

Veel van onze mogelijkheden zullen ook afhangen van de mogelijkheden tot participatie bij nieuwe ontwikkelingen als de Kracht van Salland en het Gemeenschappelijke Landbouwbeleid (GLB).

Voor dit alles is communicatie een belangrijke voorwaarde. Meer aan de weg timmeren, meer naamsbekendheid is van belang. Maar zeker ook communicatie gericht op het vergroten van de betrokkenheid van boeren, burgers en buitenlui bij ons landschap. We hopen daartoe ook ondersteuning te krijgen in het komende jaar. We hechten aan een goede blijvende samenwerking met gemeenten, provincie, Stichting IJssellandschap en Landschap Overijssel. Wij gaan er voor, ook in 2013.

