



stichting
KOSTBAAR SALLAND

JAARVERSLAG 2013



INHOUDSOPGAVE

| | |
|---|----|
| Van het bestuur | 3 |
| SKS de balans van vier jaar: 2009 – 2013 | 4 |
| SKS kwaliteit en continuïteit blijvend van belang | 6 |
| SKS gaat verder | 7 |
| Samen Sterker | 10 |
| Doelen en resultaten 2013 | 12 |
| Jaarcijfers 2013 | 14 |
| Bestuur en organisatie | 15 |

COLOFON

Stichting Kostbaar Salland
Haereweg 4
8121 PJ Olst

w: www.kostbaarsalland.nl

e: info@kostbaarsalland.nl

Foto's: Landschap Overijssel en
aan SKS beschikbaar gestelde
foto's.

VAN HET BESTUUR

Stichting Kostbaar Salland (SKS) heeft de eerste fase in zijn bestaan afgerond: van eind 2009 tot en met 2013 is hard gewerkt aan aanleg, herstel en beheer van landschapselementen in Salland. Met trots kijken we terug op een zeer succesvolle periode. In totaal zijn er 236 contracten opgesteld met eigenaren van de zo karakteristieke houtwallen, singels, lanen en vele andere onderdelen van het landschap, die de identiteit van Salland mede bepalen.

In deze contracten is vastgelegd dat gedurende 21 jaar beheer wordt uitgevoerd, gericht op behoud en op verbetering van kwaliteit. We hebben het over grote getallen: wat te denken van ruim 60 kilometer meter houtwal, 41 kilometer heggen en hagen, 52 kilometer laanbepanting, 1780 knotbomen, 314 solitaire bomen, 11 ha hoogstamfruitboomgaarden. Samen met de eigenaren kan het landschapsfonds Kostbaar Salland bijdragen aan beheer en behoud van deze prachtige onderdelen van onze woon-, werk- en recreatieomgeving. In totaal is het beschikbare budget van ruim 8 miljoen euro in deze periode in de vorm van verplichtingen vastgelegd voor de komende 21 jaar. Jaarlijks ontvangen de eigenaren, bij goed beheer, voor hun "groene diensten" een tegemoetkoming in de kosten daarvan.

Afronding eerste fase

We spreken over afronding van de eerste fase, omdat dat eerste budget inmiddels is uitgeput. Het moge duidelijk zijn dat we het IJssellandschap, de drie gemeenten Deventer, Olst-Wijhe en Raalte, de provincie en het rijk dankbaar zijn voor deze mogelijkheid om de zogenoemde Regeling Groen Blauwe Diensten mogelijk te maken.

Begin nieuwe fase

We spreken ook over het begin van een nieuwe fase. In de loop van 2013 is onze inzet ook gericht geweest op het verwerven van meer financiële middelen. Schenkingen blijven welkom! We hebben verder plannen ontwikkeld om meer rendement op het vermogen van het fonds te maken, zodat we dat rendement de komende jaren ook weer in kunnen zetten. We hebben plannen om het Sallandse landschap verder te versterken in 2014 en 2015 samen met onder meer de stichting IJssellandschap, Landschap Overijssel, de drie gemeenten en de provincie Overijssel (interim-regeling Groen Blauwe Diensten), ook aansluitend bij onder meer "De Kracht van Salland". Voorts stimuleren we dat bedrijven in Salland mede invulling geven aan zorg voor het landschap als aspect van hun maatschappelijk verantwoord ondernemen. Dat kan op vele manieren, in natura en in geld. Een mogelijkheid is dat bedrijven meewerken aan het succesvol maken van de streekrekening Kostbaar Salland, waartoe de Rabobank de mogelijkheid heeft geopend. De opbrengsten van die streekrekening komen weer ten goede aan projecten in het Sallandse land. Andere kansen en mogelijkheden tot verbetering en versterking van het Sallandse landschap zullen we volop benutten.

We zijn immers nog niet klaar. Er is nog veel te doen.

Met de steun van veel betrokkenen: eigenaren, bewoners, gebruikers, bedrijven en overheden hopen we ook in de tweede fase van ons bestaan succesvol te kunnen zijn. Wij gaan er voor!

Het bestuur van de Stichting Kostbaar Salland.

SKS DE BALANS NA VIER JAAR: 2009-2013

Stichting Kostbaar Salland werd op 25 september 2009 opgericht met als doel het stimuleren van de aanleg, het herstel en het onderhoud van het Sallandse landschap. Een landschap met tal van karakteristieke landschapselementen zoals houtwallen, meidoornheggen, solitaire bomen en boomgaarden. Aan het einde van elk jaar is het goed om de balans op te maken: wat is er gebeurd, waar staan we wat betreft de resultaten in relatie tot de opgave die er ligt? In 2013 spreken we ook van een eindbalans eerste fase, omdat eind 2013 de beschikbare middelen 2009-2013 vanuit de regeling Groene en Blauwe Diensten Overijssel in contractverplichtingen zijn vastgelegd. We geven een beeld van de resultaten van het jaar 2013, maar ook van het cumulatieve resultaat over de gehele periode van 2009-2013.

Waardevol landschap

Het landschap van Salland is het resultaat van een eeuwenoude ontwikkeling. Om er enkele te noemen: de geologische en geomorfologische condities, het beheer van water en de realisatie van waterlopen en weteringen, de ontginning, het beheer en de ontwikkeling van natuurgebieden, de ontwikkelingen in de landbouw, de totstandkoming van fraaie landgoederen, de bouw van boerderijen en de veranderingen in de infrastructuur van verbindingswegen. In de loop van de jaren is de waardering voor en het belang van het kleinschalige landschap toegenomen. Salland heeft een eigen identiteit en maakt wonen, werken en recreëren in die streek tot iets van grote waarde. Emotionele en ecologische waarde, maar zeker ook economische waarde. Denk alleen al aan het toenemende belang van het buitengebied voor bewoners in de dorpen, steden en op het platteland om te wandelen, te fietsen, te bewegen, tot rust te

komen en voor toerisme en recreatie. Ook het belang van een aantrekkelijk landschap als vestigingsvoorwaarde voor tal van bedrijven in de dorpen en steden wordt steeds meer erkend. Niet in de laatste plaats blijft in het Sallandse landschap de landbouw een belangrijke bron van inkomen. Het is de kunst voor de overheid en het bedrijfsleven om samen met de bewoners die hoge kwaliteit van het landschap met zijn verschillende waarden vast te houden en verder te ontwikkelen. Dat is een gezamenlijk belang. Het belang om een symbiose duurzaam te verankeren van verschillende functies: landschappelijke waarden, agrarisch gebruik, waterhuishouding, ontsluiting wegen en paden, gebruik door niet agrarische bedrijven, etc.

Opdracht en resultaat Stichting Kostbaar Salland

Stichting Kostbaar Salland heeft op dat speelveld de specifieke taak om aanleg, herstel en beheer van landschapselementen te stimuleren en te helpen realiseren. Het werkgebied van de stichting omvat de gemeenten Deventer, Olst-Wijhe en Raalte. Kostbaar Salland beheert een fonds met de omvang (eind 2013) van nog ca. 7 miljoen euro. Door contracten te sluiten met eigenaren van landschapselementen (agrariërs, landgoederen, burgers, instellingen) geven we invulling aan onze doelstelling. Beheercontracten zijn gesloten voor een periode van 21 jaar.

Kostbaar Salland ontwikkelt zich verder geleidelijk tot streekfonds dat, naar verwachting, ruimte gaat bieden voor diverse kleinschalige initiatieven die het streekeigene bevorderen.

Uit inventarisaties blijkt dat in Salland nog ongeveer zeshon-

derd hectare aan landschapselementen aanwezig is. In het samenwerkingscontract dat gesloten is met de gemeenten Deventer, Raalte en Olst-Wijhe en met de provincie is vastgelegd dat tot eind 2013 in totaal 170 hectare, later gewijzigd in 195 hectare, onder de regeling Groene en Blauwe Diensten moet zijn gebracht.

Met trots melden we dat we per 31 december 2013 voor aanleg, herstel en beheer opgeteld in totaal 205,8 ha in contracten hebben vastgelegd. Dus een resultaat boven de afgesproken doelstelling!

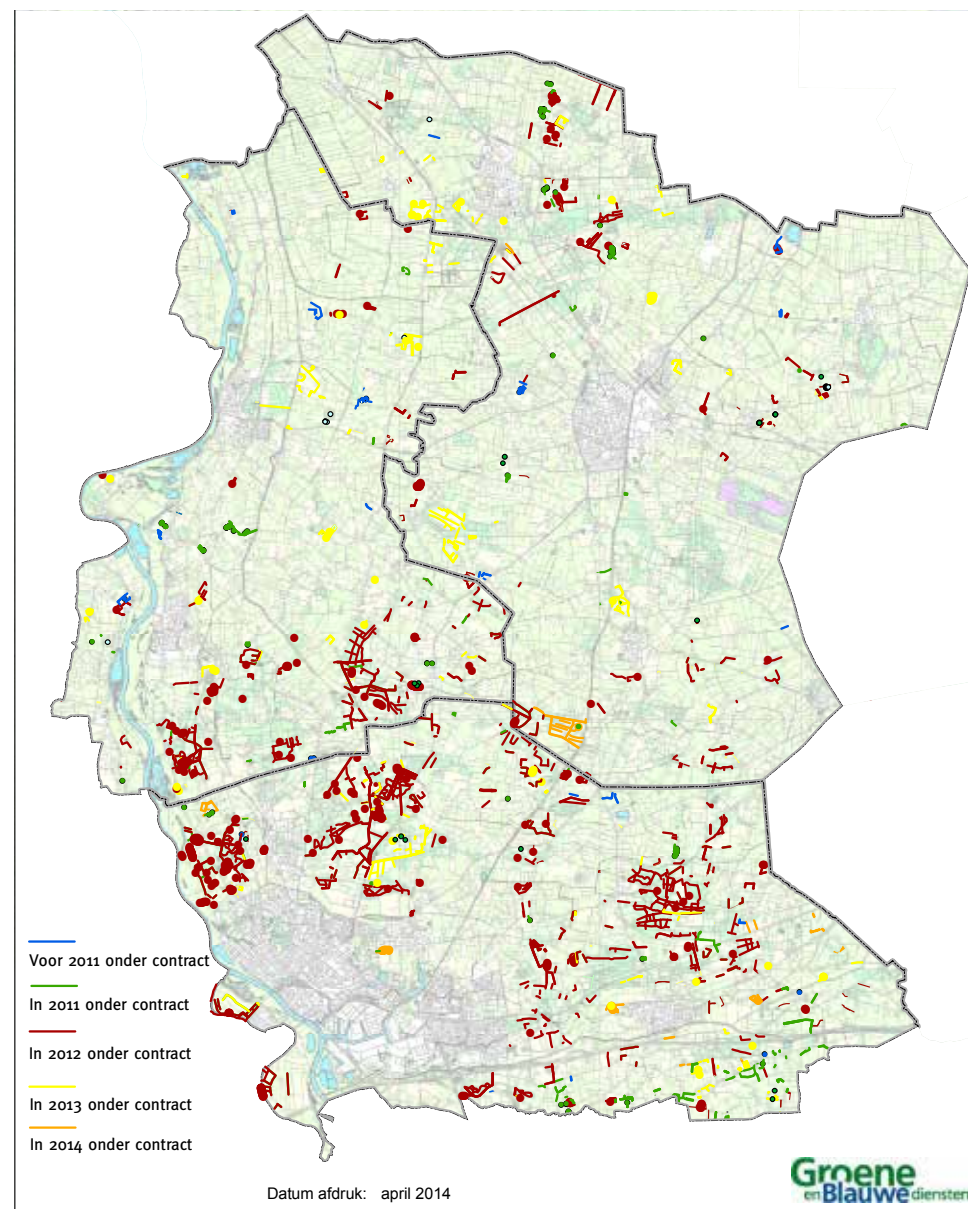
Tegelijkertijd constateren we dat er nog veel te doen is! Daarover meer verderop in dit verslag.



Poelen werden aangelegd of opgeschoond voor de kamsalamander.

Jaap Dijkstra, voormalig directeur Achmea Zorg en oud-gedeputeerde Overijssel:

"Salland heeft een eigen identiteit: mooie landgoederen en natuurgebieden, kleinschalige groene landschapselementen, fraaie boerderijen en een boeiende cultuurhistorie. Dat alles in een gebied waar men ook bereid is tot samenwerking. Dat biedt perspectief op een toekomst waarin ontwikkelingen plaatsvinden met behoud van het eigene van Salland. Daaraan werk ik graag mee, daarom steun ik Streekfonds Kostbaar Salland".



SKS KWALITEIT EN CONTINUÏTEIT BLIJVEND VAN BELANG

Een grote diversiteit aan landschapselementen vergt specifieke maatregelen. Het onderhouden van een meidoornheg is van een andere orde dan het beheer van een houtwal. Het uitrasteren van een mooie solitaire boom is voor het behoud van groot belang, maar wel iets heel anders dan het onderhouden van een laanbepplanting. In de Groene Dienstenbundel (zie <http://www.kostbaarsalland.nl/index.php?page=landschap>) zijn alle mogelijke werkzaamheden per landschapselement beschreven. Daarmee voorkomen we dat er verschillende kwaliteitsnormen in de streek worden gehanteerd.

Kwaliteit

Sinds september 2009 is op basis van de kwaliteitsnormen in de Dienstenbundel een groot aantal landschapselementen hersteld of nieuw aangelegd. Nog belangrijker echter is dat in de contracten ook is vastgelegd dat de eigenaar deze land-

schapselementen gedurende 21 jaar onderhoudt volgens een afgesproken beheersopzet. Kostbaar Salland bereikt hiermee dat er niet eenmalig een element wordt opgeknapt, maar ze zekert meteen een duurzaam onderhoud. De eigenaar ontvangt voor dat langjarige beheer een passende, jaarlijks uitbetaalde vergoeding, die eveneens in de dienstenbundel is genormeerd.

Continuïteit

Via eigen verklaringen van eigenaren en steekproefsgewijze controles werden en worden de afspraken die in de contracten zijn vastgelegd gecontroleerd. Dat is overigens alleen al een reden waarom de continuïteit goed verankerd moet zijn. Aldus is via Stichting Kostbaar Salland een systematiek ontwikkeld voor Salland die kwaliteit en continuïteit borgt. Dat doet Kostbaar Salland niet alleen: bij de uitvoering wordt zij terzijde gestaan door de Stichting Groene en Blauwe Diensten Overijssel (SGBDO).



SKS GAAT VERDER

Aan het einde van deze eerste fase kunnen we constateren met alle betrokkenen dat sprake is van een succesvolle periode. Circa 240 eigenaren van landschapselementen werken mee en hebben zich verplicht tot langjarig onderhoud van de zo belangrijke en karakteristieke landschappelijke elementen in Salland. Al met al (aanleg, herstel en beheer) is ruim 200 ha onder contract gebracht. Een duurzaam beheer van die landschapselementen is daarmee verankerd.

Maar Salland kent zoals eerder gemeld in dit verslag ongeveer zeshonderd hectare aan landschapselementen. Een groot deel van dat landschap vraagt de komende jaren dus ook nog aandacht: die landschapselementen komen en/of blijven niet vanzelfsprekend in kwalitatief goede staat. Daarnaast kan de kwaliteit van het landschap verder versterkt worden door het aanleggen van nieuwe landschapselementen. Ook andere aspecten van het Sallandse landschap vragen meer aandacht: behoud van het streekeigene, karakteristieke boerderijen, behoud van zandwegen en wandel- en fietspaden.

Reden voor Stichting Kostbaar Salland om verder te gaan en niet tevreden te zijn met het behaalde resultaat.

Bovendien is er de sterke wens van nog vele andere eigenaren om ook te participeren met groene diensten in het landschap. Kostbaar Salland kent een wachtlijst met meer dan 50 namen van grote en kleine eigenaren die graag een contract willen sluiten. De gemeente Olst-Wijhe heeft een inventarisatie uitgevoerd waaruit bleek dat er nog veel meer belangstellenden zijn.

Streekrekening

Samen met de Rabobank en met Stichting IJssellandschap en Landschap Overijssel hebben we de Rabo Streekrekening

Salland ontwikkeld, waarvan de opbrengsten ten goede komen aan het streekfonds Stichting Kostbaar Salland. Met deze middelen willen we kleinschalige projecten ondersteunen die het streekeigene en de samenwerking tussen streekorganisaties bevorderen.

Op 5 september 2013 is het samenwerkingscontract tussen Rabobank Salland en de Stichting Kostbaar Salland ondertekend. Een belangrijke gebeurtenis in ons korte bestaan.



Ondertekening van het contract tussen de Rabobank Salland en Stichting Kostbaar Salland. Voorzitter Stichting Kostbaar Salland, Coralien van Hattem en Ed den Besten, directeur Rabobank Salland.

We zijn ook erg blij dat vele bekende vertegenwoordigers van (Sallandse) bedrijven en instellingen zich mede inzetten om van de streekrekening Salland een succes te maken. In de specifiek voor dit doel ontwikkelde brochure (<http://www.kostbaarsalland.nl/uploads/files/Brochure%20Streekrekening%20SKS%20pdf.pdf>) geven zij aan waarom zij Kostbaar Salland ondersteunen. Inmiddels maken de eerste bedrijven gebruik van de streekrekening. Verdere informatie vindt u op de website van de Rabobank (<https://www.rabobank.nl/bedrijven/lokalebanken/salland/bedrijven/>).

De streekrekening is een rekening waarop burgers, bedrijven en overheden kunnen sparen voor het Sallandse landschap. De streekrekening is een bancaire product van Rabobank Salland. Bedrijven, streekorganisaties, particulieren en overheden openen hun eigen streekrekening bij één van de Rabobanken in Salland. Vervolgens zet de rekeninghouder geld op deze spaarrekening. De rekeninghouder ontvangt hierop een marktconforme rentevergoeding. De rekeninghouder behoudt de volledige beschikking over het kapitaal en over de vergoede rente.

De Rabobank stelt naast de marktconforme rente voor de rekeninghouders een extra opslag ter beschikking die rechtstreeks naar het streekfonds van Stichting Kostbaar Salland vloeit. Deze extra opslag bedraagt momenteel vijf procent over het totaal van de rentevergoedingen van alle rekeningen. De rekeninghouder kan nog iets extra's doen door een percentage van de te ontvangen rente te schenken aan het streekfonds voor Salland. Zo kunnen spaarders zelf vijf procent maar ook honderd procent van de ontvangen rentevergoeding schenken. Deze geschonken rente vloeit rechtstreeks in het streekfonds



Meer rendement op vermogen Kostbaar Salland

Een belangrijke mogelijkheid tot meer financiële armslag is het meer renderend maken van het vermogen van Kostbaar Salland. Hierover is in 2013 veel overleg gevoerd met betrokken bestuurders en ambtenaren.

In het samenwerkingscontract dat we in 2009 tekenden is vastgelegd dat Kostbaar Salland het beschikbare budget zou onderbrengen bij het Nationaal Groenfonds. Daartoe waren we verplicht. Helaas is het rendement op het vermogen via dit Groenfonds zeer laag. We zijn dan ook blij dat in 2013 de eerste aanzet is gegeven om over te stappen naar een bank. Uiteraard zoeken we daarbij naar enerzijds een hoog rendement, maar anderzijds wensen we ook geen onverantwoorde risico's te nemen. Vandaar dat we onze financiële middelen wensen onder te brengen bij een solide bank in solide lange termijn deposito's. Al met al kan dat de komende jaren onze mogelijkheden om nieuwe contracten te sluiten sterk vergroten.

De uitwerking van een en ander kostte veel tijd. De hoofdlijnen werden besproken in een constructief bestuurlijk overleg met de drie verantwoordelijke wethouders van Deventer, Olst-Wijhe en Raalte op 6 november 2013. De heren M. P. Swart, C. M. A. van den Berg en J. G. S. J. van Loevezijn stelden zich positief op over deze mogelijke rendementsverbetering. We streven er naar dat medio 2014 het gewijzigde samenwerkingscontract kan worden getekend.

Met de extra rente-opbrengsten die we in de loop der jaren zullen ontvangen, kunnen we over enige tijd weer meer con-

tracten gericht op langjarig beheer van landschapselementen realiseren.

Aan het einde van 2013 werd helaas duidelijk dat de provincie plots een geheel nieuwe afrekeningsystematiek voor staat. Eén waarin op basis van een Netto Contante Waarde-berekening met een fictief rentepercentage óf in drie maanden tijd extra contracten zouden moeten worden gesloten óf een bedrag zal moeten worden terugbetaald aan de provincie. Kostbaar Salland heeft aan zijn contractpartners (de drie gemeenten en de stichting IJssellandschap) aangegeven dat het bestuur van het fonds hieraan niet kan en wil meewerken. Op deze termijn en op die basis menen wij geen zorgvuldig fondsbestuur te kunnen voeren. We hopen dat deze problematiek spoedig zal kunnen worden opgelost.

Dit temeer daar de drie wethouders in ons bestuurlijk overleg ook uitspraken mee te willen werken aan onze ambitie om meer landschapselementen van particuliere eigenaren onder langjarig beheer te brengen.

Interimregeling provincie Overijssel 2014-2015

Het bovenstaande sluit goed aan bij de plannen van de provincie om voor 2014 en 2015 nog een interim-regeling te realiseren voor Groen Blauwe Diensten. Wij werken daar vanzelfsprekend graag aan mee. Samen met de gemeenten, de stichting IJssellandschap, Landschap Overijssel en andere te betrekken partijen maken we hiervoor een plan, mede aansluitend bij het gedachtengoed van "De Kracht van Salland". Samen sterker.

SAMEN STERKER

Overheden

De stichting onderhoudt veel contact met de drie gemeenten. Dat gebeurt met name met de betrokken ambtenaren en medewerkers van de drie gemeenten, Stichting IJssellandschap en Landschap Overijssel, die samen met de landschapscoördinator Salland de adviesgroep vormen van Stichting Kostbaar Salland. Vanaf januari 2014 gaat deze groep verder als Overleggroep Kostbaar Salland. Helaas zal Kostbaar Salland vanaf mei 2014 de ondersteuning van Jetty Looijenga moeten missen in verband met bezuinigingen bij de gemeenten. We zijn Jetty veel dank verschuldigd voor de steun sinds 2009.

Bedrijven

In het kader van de gesprekken over de streekrekening is met diverse bedrijven contact onderhouden. Steeds bleek weer de grote betrokkenheid bij de kwaliteit van Salland. Het landschap is een belangrijk element in het woon- en werkklimaat voor bedrijven. Ook recreatief biedt Salland veel mogelijkheden.

Ons contact en de samenwerking met bedrijven wordt een belangrijk speerpunt in 2014. Op 22 november 2013 vond een interessante verkennende bespreking plaats op het kantoor van bestuurslid Ton van Remmen (Van Remmen UV), waaraan onder meer ook deelnamen Ed Penninks (Salland Wonen), Ronald le Clerq (Le Clerq Planontwikkeling), Christa Barkel (Saxion Hogeschool) en Gerrit Huijgen (Rabobank Salland).



Excursie van Stichting Kostbaar Salland met de Stichting Particuliere Landschapsdiensten IJsseldelta (SPLIJ).

Bert Bruggink, CFO Rabobank Nederland:

"Maatschappelijke betrokkenheid is verankerd in onze coöperatieve genen. Dat geldt ook voor het prachtige landschap Salland waar dagelijks veel mensen van genieten. De kunst is om op een goede en duurzame manier om te gaan met ontwikkelingen in de streek. Dit vraagt om betrokkenheid, verbinding, kennis en creativiteit. Rabobank Salland en Kostbaar Salland hebben besloten zich gezamenlijk in te zetten voor dit landschap. Met woorden én daden. Iedereen die zich net als de Rabobank, betrokken voelt bij deze streek kan daadwerkelijk bijdragen aan de verdere ontwikkeling van het prachtige Salland"

Betrokken streekinstellingen

Kostbaar Salland hecht grote waarde aan een goede samenwerking met andere in Salland actieve organisaties. Genoemd kunnen worden stichting IJsselboomgaarden, stichting IJsselhoeven, stichting Sallands Erfgoed, ANV-Salland, Landschap Overijssel, Salland Marketing, IVN-afdelingen Deventer, Olst-Wijhe en Raalte. Op 26 augustus 2013 vond een overleg plaats in Wijhe waarbij vertegenwoordigers van verschillende van deze organisaties werden geïnformeerd over de streekrekening Salland.

De Kracht van Salland

In het kader van De Kracht van Salland heeft Stichting Kostbaar Salland geparticipeerd in tal van bijeenkomsten en was zij

aanwezig in het Salland Café, een ontmoetingsplaats voor vele bij Salland betrokkenen. In één van de cafés hield de voorzitter van SKS een inleiding over Kostbaar Salland.

Uitwisseling

Op 9 oktober 2013 vond een werkoverleg met terreinbezoek in Bathmen plaats van Stichting Kostbaar Salland met de Stichting Particulier Landschapsdiensten IJsseldelta (SPLIJ), de collega organisatie die werkzaam is in het gebied van de IJsseldelta (Zwolle, Kampen en Zwartewaterland). Een interessante uitwisseling van ervaring en ideeën.

In de loop van het jaar was Stichting Kostbaar Salland verder vertegenwoordigd bij verschillende bijeenkomsten, onder meer bij Natuur en Milieu Overijssel.



DOELEN EN RESULTATEN

In 2012 is de taakstelling van Stichting Kostbaar Salland door de betrokken gemeenten en de provincie Overijssel geherdefinieerd: het streven was om per einde 2013 in totaal 195 hectare landschapselementen onder contract te hebben gebracht. Het gaat om aanleg, herstel en beheer. In totaal is er in de periode 2009-2013 een aantal van 236 contracten opgesteld. Ten tijde van het opstellen van het jaarverslag waren deze alle ondertekend door het bestuur, maar moesten nog zes contracten door de eigenaren worden ondertekend.

Daarmee is het totaal in hectares dat onder contract staat, per 31 december 2013 gekomen op 205,8 hectare. Er is 11,12 ha nieuw aangelegd. Daarnaast is 44,16 ha landschapselementen hersteld. In totaal is er 150,5 ha onder beheercontract gebracht. Het totaal bedrag aan verplichtingen hiervoor bedraagt per 31 december 2013 7.351.047,00 euro (7.012.624 in de balans opgenomen verplichtingen en 338.423 niet opgenomen voorwaardelijke verplichtingen voor de zes contracten die door het bestuur zijn getekend maar nog niet door de eigenaren). Een deel daarvan (aanleg- en herstelkosten en de eerste beheerbijdragen) is inmiddels tot uitbetaling gekomen (ruim 9 ton). Een resultaat dat tot tevredenheid stemt. Sterker we zijn er trots op dat dit is gelukt! Onze afspraak met gemeenten en provincie zijn we ruim nagekomen!

Tabellen

In de onderstaande tabellen staan de resultaten van het gehele werkgebied van Kostbaar Salland, de som van de afzonderlijke gemeenten. De oppervlakten en lengten van landschapselementen zijn weergegeven. Elementen die zijn aangelegd of hersteld maken onderdeel uit van de hectaredoelstelling.

TABEL 1: AANTAL LANDSCHAPSELEMENTEN ONDER CONTRACT DIE WORDEN AANGELEGD

| | AANLEG IN 2013 | | AANLEG CUMULATIEF EIND 2013 | |
|------------------------|-----------------------|-------------|-----------------------------|-------------|
| | Aantal | Aantal (ha) | Aantal | Aantal (ha) |
| Houtwallen en -singels | 6.560 m ² | 0,66 | 16.192 m ² | 1,62 |
| Geriefhoutbosje | 100 m ² | 0,01 | 700 m ² | 0,07 |
| Knotbomen | 65 stuks | 0,08 | 312 stuk | 0,37 |
| Solitaire bomen | 18 stuks | 0,17 | 59 stuks | 0,57 |
| Hoogstamfruitboomgaard | 17.140 m ² | 1,7 | 31.693 m ² | 3,17 |
| Toegankelijkheid | 0 km | 0,00 | 0,8 km | 0,08 |
| Heggen & Hagen | 4,0 km | 0,60 | 13,1 km | 1,97 |
| Poel | 4 stuks | 0,06 | 15 stuks | 0,23 |
| Elzensingels | 0 km | 0,00 | 0,3 km | 0,09 |
| Lanen | 1,7 km | 0,83 | 2,1 km | 1,07 |
| Raster | 8,4 km | 0,84 | 18,8 km | 1,88 |
| Griendje | 0 m ² | 0,00 | 0 m ² | 0,00 |
| Onverharde zandwegen | 0 km | 0,00 | 0 km | 0,00 |
| Zoombeheer | 0 m ² | 0,00 | 0 m ² | 0,00 |
| TOTAAL | | 4,96 | | 11,12 |

Bron: jaarrapportage 2013 Stichting Groene en Blauwe Diensten

TABEL 2: AANTAL LANDSCHAPSELEMENTEN ONDER CONTRACT DIE WORDEN HERSTELD

| | HERSTEL 2013 | | HERSTEL CUMULATIEF EIND 2013 | |
|------------------------|-----------------------|-------------|------------------------------|-------------|
| | Aantal | Aantal (ha) | Aantal | Aantal (ha) |
| Houtwallen en -singels | 26.633 m ² | 2,66 | 149.059 m ² | 14,91 |
| Geriefhoutbosje | 44.322 m ² | 4,43 | 182.171 m ² | 18,22 |
| Knotbomen | 18 stuks | 0,02 | 241 stuks | 0,29 |
| Solitaire bomen | 0 stuks | 0,00 | 15 stuks | 0,14 |
| Hoogstamfruitboomgaard | 7.940 m | 0,79 | 32.546 m ² | 3,25 |
| Toegankelijkheid | 0 km | 0,00 | 0 km | 0,00 |
| Heggen & Hagen | 0,1 km | 0,01 | 3,9 km | 0,58 |
| Poel | 4 stuks | 0,06 | 17 stuks | 0,26 |
| Elzensingels | 0,4 km | 0,13 | 1,8 km | 0,63 |
| Lanen | 4,0 km | 2,02 | 7,7 km | 3,85 |
| Raster | 3,8 km | 0,38 | 19,6 km | 1,96 |
| Griendje | 0 m ² | 0,00 | 830 m ² | 0,08 |
| Onverharde zandwegen | 0 km | 0,00 | 0 km | 0,00 |
| Zoombeheer | 0 m ² | 0,00 | 0 m ² | 0,00 |
| TOTAAL | | 10,50 | | 44,17 |

Bron: jaarrapportage 2013 Stichting Groene en Blauwe Diensten

TABEL 3: AANTAL LANDSCHAPSELEMENTEN ONDER BEHEER

| | BEHEER 2013 | | BEHEER CUMULATIEF EIND 2013 | |
|------------------------|------------------------|--------------|-----------------------------|---------------|
| | Aantal | Aantal (ha) | Aantal | Aantal (ha) |
| Houtwallen en -singels | 96.162 m ² | 9,62 | 339.560 m ² | 33,96 |
| Geriefhoutbosje | 222.573 m ² | 22,26 | 408.093 m ² | 40,81 |
| Knotbomen | 487 stuks | 0,58 | 1.784 stuks | 2,14 |
| Solitaire bomen | 71 stuks | 0,68 | 314 stuks | 3,01 |
| Hoogstamfruitboomgaard | 33.435 m ² | 3,34 | 110.683 m ² | 11,07 |
| Toegankelijkheid | 12,0 km | 1,20 | 17,9 km | 1,79 |
| Heggen & Hagen | 12,1 km | 1,82 | 41,7 km | 6,26 |
| Poel | 25 stuks | 0,38 | 143 stuks | 2,15 |
| Elzensingels | 1,1 km | 0,39 | 3,8 km | 1,32 |
| Lanen | 14,8 km | 7,39 | 52,3 km | 26,14 |
| Raster | 25,8 km | 2,58 | 75,0 km | 7,50 |
| Griendje | 0 m ² | 0,00 | 1.700 m ² | 0,17 |
| Onverharde zandwegen | 15,3 km | 7,67 | 24,7 km | 12,35 |
| Zoombeheer | 363 m ² | 0,04 | 18.249 m ² | 1,82 |
| TOTAAL | | 57,95 | | 150,49 |

Bron: jaarrapportage 2013 Stichting Groene en Blauwe Diensten

Onderstaand is een opsomming weergegeven van het totaal aantal hectares in de drie gemeenten van Salland.

OVERZICHT GEREALISEERDE HECTARES

| in ha | Deventer | Raalte | Olst-Wijhe | Salland |
|---------------------------|----------|--------|------------|---------|
| DOELSTELLING | | | | |
| aangepaste afspraak pMJP | 130 | 45 | 20 | 195 |
| GEREALISEERD | | | | |
| gerealiseerd t/m 2013 | 138,13 | 46,43 | 21,22 | 205,8 |
| gerealiseerd t/m 2012 | 77,18 | 35,96 | 19,37 | 132,51 |
| gerealiseerd t/m 2011 | 57,19 | 19,3 | 8,37 | 84,86 |
| gerealiseerd in 2009/2010 | 10,18 | 11,45 | 3,34 | 24,97 |

Bron: cijfers SGBDO (Opmerking: in deze opgave zijn ook de contracten opgenomen die per 31 december 2013 nog in procedure waren)



JAARCIJFERS 2013

Gecomprimeerde jaarrekening Kostbaar Salland 2013

BALANS PER 31 DECEMBER 2013

| ACTIVA | 31 december 2013 | 31 december 2012 |
|---------------------------|-------------------------|-------------------------|
| Vorderingen | € 121.904 | € 75.880 |
| Liquide middelen | € 6.890.720 | € 7.207.439 |
| Rekening courant | € 7.012.624 | € 7.283.319 |
| Nationaal Groenfonds | | |
| PASSIVA | 31 december 2013 | 31 december 2012 |
| Bestemmingsreserve | € 8.354 | € 8.354 |
| Langlopende schulden | | |
| Vooruitontvangen bedragen | € 877.202 | € 3.204.118 |
| Contractverplichtingen | € 5.285.339 | € 3.579.983 |
| Kortlopende schulden | | |
| Contractverplichtingen | € 814.794 | € 427.119 |
| Overige schulden | € 26.935 | € 63.745 |
| | € 7.012.624 | € 7.283.319 |

STAAT VAN BATEN EN LASTEN OVER 2013

| | 2013 | 2013 begroting | 2012 |
|---|------------|----------------|-------------|
| BATEN | | | |
| Subsidies van overheden (uitvoering) | € 524.033 | € 657.282 | € 181.306 |
| Subsidies van overheden (organisatie) | € 88.110 | € 128.345 | € 155.816 |
| Rentebaten en baten uit beleggingen | - | € 5.000 | € 940 |
| | € 612.143 | € 790.627 | € 338.062 |
| LASTEN besteed aan doelstellingen | € -602.907 | € - 771.185 | € - 329.769 |
| Contractkosten en uitvoeringskosten organisatie | € 9.236 | € 19.442 | € 8.293 |
| Kosten beheer en administratie | € 9.236 | € 14.442 | € 7.354 |
| Saldo van baten en lasten | - | € 5.000 | € 939 |
| Resultaatbestemming | | | |
| Toevoeging aan bestemmingsreserve | - | | € 939 |



Ben Haarman, voorzitter LTO-Salland:

"Agrarische ondernemers in Salland hebben het voorrecht te wonen en werken in een prachtig landschap. Dat doen ze dag in, dag uit, met liefde en gevoel voor historie, maar ook kijkend naar de toekomst. Soms brengt dit tegenstrijdigheden mee door wet- en regelgeving. De kunst is dat te zien als uitdaging en, samen met de omgeving, goede oplossingen te vinden. De leden van LTO Salland willen maatschappelijk verantwoord ondernemen. Daarom steun ik het werk van Kostbaar Salland, zodat wij samen kunnen blijven wonen, werken én ondernemen in dit mooie Salland."

Jeroen Kleinjan, lid raad van bestuur Deventer Ziekenhuis:

"In de missie van het Deventer Ziekenhuis staat dat wij er zijn voor de inwoners van ... Salland! Wij voelen ons bij uitstek een ziekenhuis van en voor Sallanders; waar Sallanders werken zodat we gezond blijven of, zoveel als mogelijk, weer gezond kunnen worden. We hebben geluk dat ons nieuwe gebouw in een prachtig Sallands landschap staat. Een mooie, groene omgeving draagt beslist bij aan gezondheid en welzijn. Daarom hebben wij er voor gekozen mee te doen aan de Rabo Streekrekening. Zo leveren ook wij een bijdrage aan de ontwikkeling van een gezonde leefomgeving. Er gaat immers niets boven gezond zijn!"

BESTUUR EN ORGANISATIE

De bestuurssamenstelling was in 2013 als volgt:

mw. C.S. (Coralien) van Hattem (voorzitter)

dhr. G.J. (Gerard) Jutten (vice-voorzitter)

dhr. B.J. (Bernard) Heijdeman (secretaris)

dhr. J.F.B. (Barthold) van Hasselt (penningmeester)

dhr. A.M. (Ton) van Remmen (bestuurslid)

In de loop van het jaar zijn vele activiteiten gerealiseerd en zijn vele contacten gelegd en onderhouden. Vanzelfsprekend heeft de contractvorming opnieuw de nodige aandacht gevraagd. Stichting Kostbaar Salland heeft met de Stichting Groene Blauwe Diensten Overijssel (SGBDO) de afspraak dat deze de contracten met eigenaren opstelt en ter tekening voorlegt aan het bestuur van Kostbaar Salland. Ook beheert SGBDO de contracten en doet zij jaarlijks steekproeven naar het onderhoud en beheer.

Hiervoor ontvangt de SGBDO een vergoeding die ten laste komt van de 15% organisatiekosten van de Kosbaar Salland. Deze constructie is bij de start van de stichting afgesproken: 85% van de beschikbare middelen is bestemd voor de uitvoering van aanleg, herstel en beheer en 15% voor organisatiekosten.

Ook is destijds afgesproken dat de kosten van SGBDO voor het opstellen van de contracten (veldinventarisatie, beheerplan opstellen, contract opstellen en controle op aanleg en herstelwerkzaamheden), alsmede de kosten voor het beheer van de contracten (o.m. jaarlijkse steekproeven en overzichten) geheel worden betaald uit het 15% deel. Inmiddels blijkt dat dat een grote druk legt op het restant van het beschikbare organisatiebudget van 15%, waarmee we het 21 jaar moeten doen. Er blijven naast de jaarlijkse accountantskosten maar weinig middel-

en over voor bijvoorbeeld administratieve ondersteuning en communicatie. Het bestuur van Kostbaar Salland, geheel bestaande uit vrijwilligers, maakt zich daarom zorgen over de beschikbare werkruimte binnen deze 15% in de komende 21 jaar. Daar gaan we aan werken. Ook zal hierover met de oprichters van Stichting Kostbaar Salland nader overleg over worden gevoerd.

Mede gelet op de grote meerjarige effecten, beheersvergoedingen gedurende 21 jaar, is een zorgvuldige financiële administratie blijvend van groot belang. In de loop van het jaar is daar opnieuw veel energie in gestoken. Daardoor beschikken we thans over een goed overzicht en inzicht in de financiële verplichtingen als fonds voor de komende 21 jaar.

We moeten constateren dat de werkzaamheden al met al veel tijd vragen voor een vrijwillig bestuur. Zeker nu de ondersteuning van de landschapscoördinator is wegvallen begin 2014, moeten we op zoek naar een of andere vorm van ondersteuning. Ook de overgang van het Nationaal Groenfonds naar een bank vergt meer organisatie. Het bestuur hoopt hiervoor in 2014 een goede oplossing te vinden.

